



دولة فلسطين  
الجهاز المركزي للإحصاء الفلسطيني

# فلسطين في أرقام 2018



آذار/مارس، 2019

## تم إعداد هذه المادة حسب الإجراءات المعيارية المحددة في ميثاق الممارسات للإحصاءات الرسمية الفلسطينية 2006.

© رجب، 1440هـ، آذار، 2019.

جميع الحقوق محفوظة.

في حالة الاقتباس، يرجى الإشارة إلى هذه المطبوعة كالتالي:

الجهاز المركزي للإحصاء الفلسطيني، 2019. فلسطين في أرقام 2018  
رام الله - فلسطين.



جميع المراسلات توجه إلى:  
الجهاز المركزي للإحصاء الفلسطيني  
ص.ب. 1647، رام الله- فلسطين



القدس  
عاصمة الثقافة الإسلامية  
al QUDS  
Hereditary Capital of Islamic Culture 2019

هاتف: 2 298 2700 (970/972)  
فاكس: 2 298 2710 (970/972)  
الرقم المجاني: 1800300300  
بريد إلكتروني: diwan@pcbs.gov.ps  
صفحة إلكترونية: <http://www.pcbs.gov.ps>

الرقم المرجعي: 2420

تم تمويل طباعة هذا التقرير من جمهورية الصين الشعبية

## خارطة فلسطين





## الرؤية

نظام معلومات إحصائي وطني فعال ومتاح للاستخدام يساهم في بناء الدولة.

## الرسالة

إنتاج ونشر الإحصاءات الرسمية الموضوعية، ذات الجودة العالية، وفي الوقت المناسب، والمتسقة مع أفضل الممارسات الإحصائية لتلبية احتياجات المستخدمين على المستويين الوطني والدولي.

## توضيح للمرموز في الجداول:

(-)	= لا يوجد
(0)	= القيمة أقل من نصف وحدة
(..)	= البيانات غير متوفرة

### ملاحظات:

1. البيانات الواردة في هذه النشرة تغطي فلسطين (الضفة الغربية بما فيها القدس، وقطاع غزة)، ما لم يتكر خلاف ذلك.
2. استندت بيانات النشرة الى مصدرين أساسيين هما الجهاز المركزي للإحصاء الفلسطيني والذي استمد بياناته من المسوح والتعدادات الميدانية المختلفة، اما المصدر الثاني فقد اعتمد على البيانات التي تم اشتقاقها من السجلات الإدارية للمؤسسات العامة، وللمعنيين بتفاصيل هذه المصادر يمكن الاتصال بقسم خدمات الجمهور في مقر الجهاز على العنوان الوارد سابقاً.
3. العام الدراسي: يبدأ في شهر آب من كل عام وينتهي في شهر حزيران من العام التالي.
4. العام الزراعي: يبدأ في تشرين أول من كل عام وينتهي في أيلول من العام التالي.

## فريق العمل

### إعداد التقرير

غدير الحاج علي رامي الصروان يوسف الاشقر

### تصميم الخرائط

إمتثال عبد الله الشعبي

### تصميم جرافيك

مصعب ثمينات

### الصور

ظاهر فرح

### تدقيق معايير النشر

حنان جناجره

### المراجعة الأولية

معن سلحب محمد العمري ماهر صبيح رانيا ابو غيوش

### المراجعة النهائية

عناية زيدان

### الإشراف العام

علا عوض رئيس الجهاز

## قائمة المحتويات

الصفحة	الموضوع
9	مؤشرات مختارة حسب المنطقة
11	السكان
23	العمل
29	معايير المعيشة
33	التعليم
41	الثقافة
45	مجتمع المعلومات
49	الصحة
53	الأمن والعدالة
57	وضع الاستثمار الدولي
65	المنشآت
71	الحسابات القومية
75	الارقام القياسية لأسعار المستهلك
77	التجارة الخارجية المرصودة
81	رخص البناء
83	النقل والاتصالات
85	المالية والتأمين
87	القطاعات الاقتصادية الأخرى
91	السياحة
93	الزراعة
95	البيئة
103	الظروف السكنية
105	المباني والمساكن



## مؤشرات مختارة حسب المنطقة

قطاع غزة	الضفة الغربية	فلسطين	المؤشر
1,961,406	2,953,943	4,915,349	عدد السكان نهاية عام 2018
994,211	1,505,853	2,500,064	تذكور
967,195	1,448,090	2,415,285	إناث
365	5,660	6,025	المساحة الإجمالية (كم <sup>2</sup> )
5,374	522	816	الكثافة السكانية (فرد/ كم <sup>2</sup> ) نهاية عام 2018
41.6	36.6	38.5	نسبة السكان أقل من 15 سنة نهاية عام 2018
5.6	4.8	5.1	متوسط حجم الأسرة، 2017
52.0	17.6	30.8	معدل البطالة من بين الأفراد المشاركين في القوى العاملة 15 سنة فأكثر، 2018
39.5	27.4	31.7	معدل عدد الطلبة لكل شعبة في المرحلة الأساسية، 2019/2018*
38.8	23.7	28.4	معدل عدد الطلبة لكل شعبة في المرحلة الثانوية، 2019/2018*
9.0	19.9	15.6	نسبة الأسر التي يتوفر لديها جهاز حاسوب مكتبي، 2017
1.3	1.3	1.3	الأسرة في المستشفيات لكل 1000 من السكان، 2017
2,970.5	10,715.9	13,686.4	الناتج المحلي الإجمالي (بالمليون دولار أمريكي)، 2017 (بالأسعار الثابتة)
1,582.2	4,154.2	3,072.4	نصيب الفرد من الناتج المحلي الإجمالي (بالدولار الأمريكي)، 2017 (بالأسعار الثابتة)
8.3	1,056.5	1,064.9	قيمة الصادرات المرصودة (بالمليون دولار أمريكي)، 2017***
530.1	5,323.8	5,853.8	قيمة الواردات المرصودة (بالمليون دولار أمريكي)، 2017***
140,370	331,922	472,292	عدد خطوط الهاتف الرئيسية، 2017**
1.6	1.3	1.4	متوسط كثافة السكن (فرد لكل غرفة)، 2017

\*: بيانات أولية.

\*\* :البيانات لا تشمل ذلك الجزء من محافظة القدس وضمة الاحتلال الاسرائيلي إليه عنوة بعيد احتلاله للضفة الغربية عام 1967.

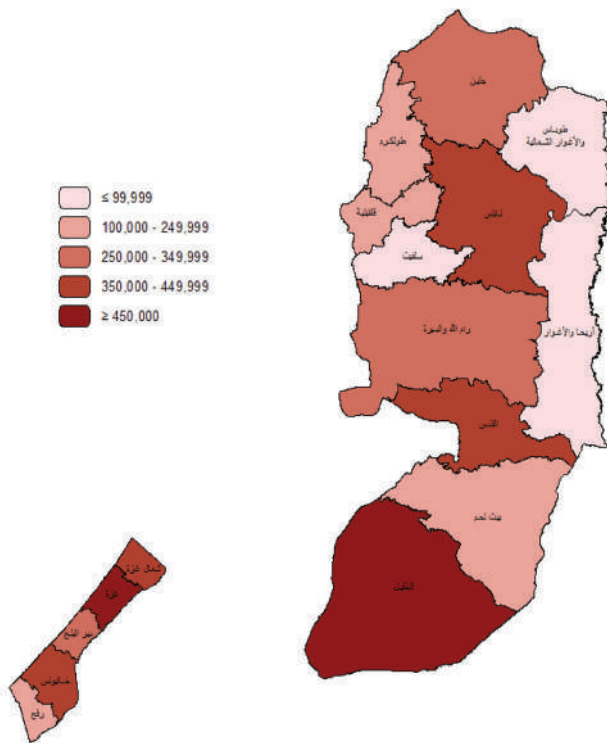
\*\*\*: وجود بعض الاختلافات الطفيفة في المجاميع ناجم عن التقريب لمصاحب لعمليات المعالجة على الحاسوب.



A large crowd of people, mostly young men and women, are gathered outdoors, holding numerous Palestinian flags. The flags are the national flag of the State of Palestine, featuring a black triangle at the top, a white triangle at the bottom, and a green triangle at the hoist. The crowd is dense, and the atmosphere appears to be one of a significant public gathering or protest. In the background, there are multi-story buildings and some smaller flags hanging from balconies. The scene is brightly lit, suggesting it is daytime.

# السكان

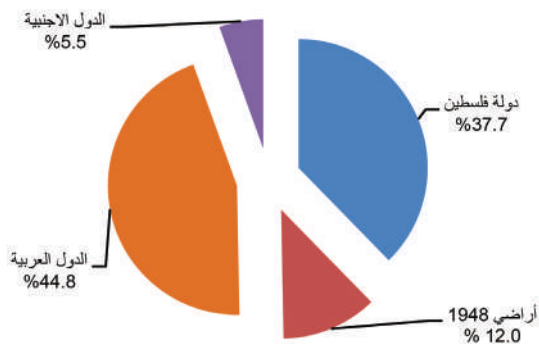
عدد السكان المقدر في فلسطين حسب المحافظة، 2018



### عدد السكان الفلسطينيين المقدر في العالم حسب دولة الإقامة، نهاية عام 2018

النسبة	العدد	الدولة
37.7	4,915,349	دولة فلسطين
12.0	1,568,067	أراضي 1948
44.8	5,850,148	الدول العربية
5.5	716,704	الدول الأجنبية
100	13,050,268	المجموع

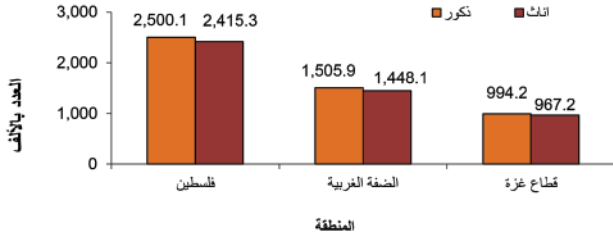
### التوزيع النسبي للسكان الفلسطينيين في العالم حسب دولة الإقامة، نهاية عام 2018



### عدد السكان المقدر في فلسطين حسب المنطقة والجنس، نهاية عام 2018

الجنس		ملا الجنسين	المنطقة
اناث	ذكور		
2,415,285	2,500,064	4,915,349	فلسطين
1,448,090	1,505,853	2,953,943	الضفة الغربية
967,195	994,211	1,961,406	قطاع غزة

### عدد السكان المقدر في فلسطين حسب المنطقة والجنس، نهاية عام 2018



عدد المواليد احياء المسجلين والوفيات المسجلة في فلسطين حسب المنطقة، المحافظة والجنس، 2016 - 2017

المنطقة/ المحافظة	السنة والجنس								كلا الجنسين			
	2017				2016				2017		2016	
	اناث		ذكور		اناث		ذكور		وفيات	مواليد	وفيات	مواليد
	وفيات	مواليد	وفيات	مواليد	وفيات	مواليد	وفيات	مواليد	وفيات	مواليد	وفيات	مواليد
فلسطين*	5,581	68,193	6,197	72,248	5,624	67,239	6,578	70,999	11,778	140,441	12,202	138,238
الضفة الغربية*	3,356	39,139	3,767	41,405	3,397	37,658	3,991	40,293	7,123	80,544	7,388	77,951
جنين	460	4,535	451	4,756	471	4,376	487	4,626	911	9,291	958	9,002
طوباس	82	793	78	845	71	711	80	828	160	1,638	151	1,539
طولكرم	317	2,691	334	2,739	363	2,482	369	2,656	651	5,430	732	5,138
نابلس	597	5,481	635	5,815	525	5,302	618	5,770	1,232	11,296	1,143	11,072
تفيلية	142	1,779	156	1,906	157	1,696	167	1,808	298	3,685	324	3,504
سلفيت	100	1,130	103	1,182	115	1,069	129	1,176	203	2,312	244	2,245
رام الله والقبيرة	460	4,152	459	4,479	464	4,285	456	4,471	919	8,631	920	8,756
أريحا والأغوار	91	1,070	77	1,077	80	973	118	1,076	168	2,147	198	2,049
القدس*	141	1,763	200	1,838	147	1,756	214	1,881	341	3,601	361	3,637
بيت لحم	279	3,259	342	3,502	282	3,117	370	3,369	621	6,761	652	6,486
الخليل	687	12,486	932	13,266	722	11,891	983	12,632	1,619	25,752	1,705	24,523
قطاع غزة	2,225	29,054	2,430	30,843	2,227	29,581	2,587	30,706	4,655	59,897	4,814	60,287
شمال غزة	358	5,027	383	5,407	371	5,030	424	5,119	741	10,434	795	10,149
غزة	766	10,607	915	11,265	805	10,872	978	11,283	1,681	21,872	1,783	22,155
دير البلح	345	3,905	345	4,282	343	4,026	374	4,260	690	8,187	717	8,286
خان يونس	478	5,831	456	5,893	431	5,946	488	6,050	934	11,724	919	11,996
رفح	278	3,684	331	3,996	277	3,707	323	3,994	609	7,680	600	7,701

\*: البيانات لا تشمل حملة هوية القدس.

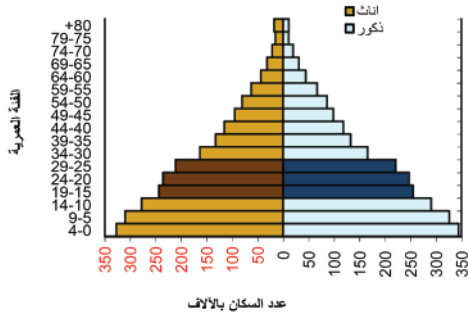
عدد المواليد الأحياء المسجلين والوفيات المسجلة في فلسطين حسب المحافظة، 2017



\* قريبات لا تشمل حاصي الهوية المقدسية



## الهرم السكاني في فلسطين، منتصف عام 2018



## متوسط حجم الأسرة في فلسطين حسب المنطقة، 1997، 2007، 2017

المنطقة	1997	2007	2017
فلسطين	6.4	5.8	5.1
الضفة الغربية	6.1	5.5	4.8
قطاع غزة	6.9	6.5	5.6

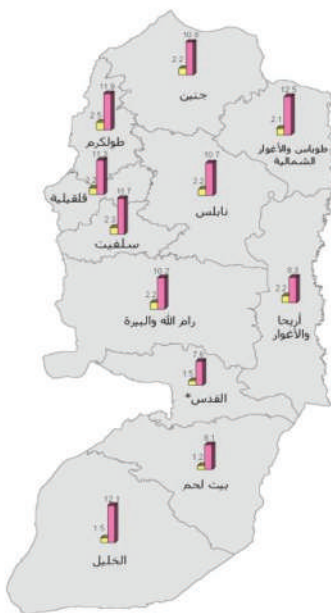
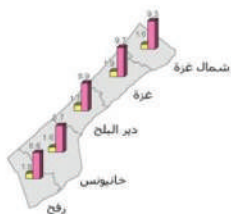
السكان الفلسطينيون (14 سنة فأكثر) في فلسطين حسب المنطقة، الحالة الزوجية والجنس، 2017

المجموع	الحالة الزوجية							المنطقة والجنس
	غير ميين	منفصل	أرمل	مطلق	متزوج	عقد لأول مرة	لم يتزوج أبدا	
								كلا الجنسين
2,953,579	1,341	5,117	75,167	26,117	1,745,676	46,711	1,053,450	فلسطين
1,821,119	1,295	3,595	48,397	14,738	1,070,691	34,101	648,302	الضفة الغربية
1,132,460	46	1,522	26,770	11,379	674,985	12,610	405,148	قطاع غزة
								ذكور
1,495,624	955	1,139	6,717	5,863	857,641	22,713	600,596	فلسطين
924,909	923	876	4,358	3,547	526,964	16,646	371,595	الضفة الغربية
570,715	32	263	2,359	2,316	330,677	6,067	229,001	قطاع غزة
								إناث
1,457,955	386	3,978	68,450	20,254	888,035	23,998	452,854	فلسطين
896,210	372	2,719	44,039	11,191	543,727	17,455	276,707	الضفة الغربية
561,745	14	1,259	24,411	9,063	344,308	6,543	176,147	قطاع غزة

معدلات الزواج والطلاق الخام (لكل 1000 من السكان) للحالات المسجلة في المحاكم الشرعية والكنايس في فلسطين حسب المحافظة، 2017



معدلات الزواج  
معدلات الطلاق



\* البيانات لا تشمل جامعي الهوية المقدسية

مؤشرات الزواج والطلاق المسجلة في المحاكم الشرعية والكنائس في فلسطين حسب المحافظة، 2017

وقوعات الطلاق		عقود الزواج		المحافظة
المعدل الخام (لكل 1000 من السكان)	العدد	المعدل الخام (لكل 1000 من السكان)	العدد	
1.8	8,568	10.0	47,218	فلسطين
1.9	5,326	10.5	29,977	الضفة الغربية
2.2	688	10.8	3,385	جنين
2.1	129	12.5	755	طوباس
2.5	462	11.9	2,201	طولكرم
2.2	857	10.7	4,130	نابلس
2.2	249	11.3	1,256	قلقيلية
2.3	172	11.7	875	سلفيت
2.2	730	10.2	3,338	رام الله والبيرة
2.2	107	8.3	413	أريحا والأغوار
1.5	635	7.8	3,363	القدس
1.2	254	8.1	1,744	بيت لحم

(تابع) مؤشرات الزواج والطلاق المسجلة في المحاكم الشرعية والكنائس في فلسطين حسب المحافظة، 2017

وقوعات الطلاق		عقود الزواج		المحافظة
المعدل الخام (لكل 1000 من السكان)	العدد	المعدل الخام (لكل 1000 من السكان)	العدد	
1.5	1043	12.1	8,517	الخليل
1.7	3,242	9.2	17,241	قطاع غزة
1.6	601	9.3	3,387	شمال غزة
1.9	1,200	9.7	6,281	غزة
1.7	448	8.9	2,394	دير البلح
1.6	580	8.7	3,197	خانينونس
1.8	413	8.6	1,982	رفح



# العمل



التوزيع النسبي للسكان (15 سنة فأكثر) في فلسطين حسب العلاقة بقوة العمل والمنطقة،  
2018

قطاع غزة	الضفة الغربية	فلسطين	العلاقة بقوة العمل
21.8	37.3	31.4	عمالة تامة (يعملون بشكل طبيعي 35 ساعة فأكثر خلال الاسبوع)
0.8	0.7	0.7	عمالة ناقصة متصلة بالوقت
24.4	8.1	14.3	لا يعملون مطلقا ويبحثون عن العمل
10.9	7.2	8.6	لا يعملون- مرضى/ كبار في السن
22.3	25.6	24.4	لا يعملون- ربات بيوت/ اصحاب منزلية
17.2	16.4	16.7	لا يعملون/ طلاب ومتدربون
2.6	4.7	3.9	لا يعملون/ أسباب أخرى
100	100	100	المجموع

الأفراد (15 سنة فأكثر) في فلسطين حسب أهم سمات القوى العاملة والمنطقة،  
2018 - 2015

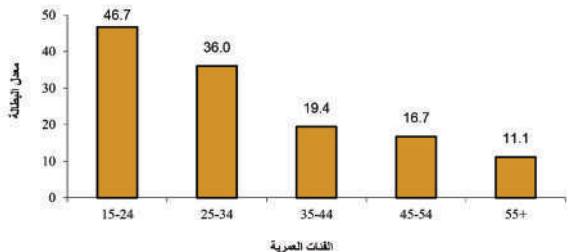
2018	2017	2016	2015	سمات القوى العاملة والمنطقة
				فلسطين
46.4	45.7	45.7	45.8	نسبة المشاركة في القوى العاملة
30.8	28.4	27.1	26.0	معدل البطالة
				الضفة الغربية
46.1	45.8	45.4	46.0	نسبة المشاركة في القوى العاملة
17.6	18.7	18.0	17.1	معدل البطالة
				قطاع غزة
46.9	45.5	46.1	45.3	نسبة المشاركة في القوى العاملة
52.0	44.4	41.8	41.0	معدل البطالة



معدل البطالة من بين المشاركين في القوى العاملة (15 سنة فأكثر) حسب  
الجنس وعدد السنوات الدراسية في فلسطين، 2015 - 2018

2018	2017	2016	2015	الجنس وعدد السنوات الدراسية
				كلا الجنسين
17.4	18.9	24.7	14.5	0
28.5	25.8	26.7	25.0	6-1
27.5	23.4	23.0	23.5	9-7
28.8	25.8	24.3	23.5	12-10
34.7	34.1	31.7	30.1	+13
30.8	28.4	27.1	26.0	المجموع
				ذكور
24.9	22.8	31.2	20.6	0
29.2	26.8	27.8	27.1	6-1
26.6	23.2	22.4	24.1	9-7
26.3	24.6	22.9	23.3	12-10
20.8	20.1	19.3	18.7	+13
25.0	23.2	22.3	22.5	المجموع
				إناث
6.8	9.7	13.0	6.5	0
22.8	14.8	16.9	9.8	6-1
38.9	25.5	29.6	17.1	9-7
50.4	37.3	36.4	25.4	12-10
54.3	54.6	50.8	48.1	+13
51.2	48.2	45.0	39.4	المجموع

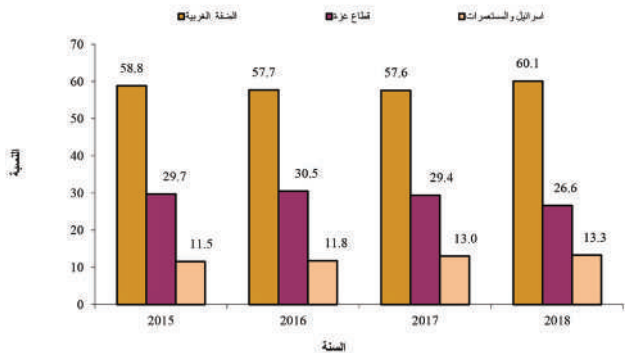
معدل البطالة من بين المشاركين في القوى العاملة (15 سنة فأكثر) في فلسطين حسب الفئات العمرية، 2018



التوزيع النسبي للعاملين (15 سنة فأكثر) في فلسطين حسب النشاط الاقتصادي، 2018 - 2015

2018	2017	2016	2015	النشاط الاقتصادي
6.3	6.7	7.4	8.7	الزراعة والحراجة وصيد الأسماك
13.0	13.1	13.2	12.9	التعدين والمحاجر والصناعة التحويلية
17.7	17.2	16.3	15.2	البناء والتشييد
21.7	21.6	20.9	20.6	التجارة والمطاعم والفنادق
6.2	6.5	6.3	5.9	النقل والتخزين والاتصالات
35.1	34.9	35.9	36.7	الخدمات والفروع الأخرى
100	100	100	100	المجموع

التوزيع النسبي للعاملين (15 سنة فأكثر) في فلسطين حسب مكان العمل،  
2018 - 2015





A photograph of a busy street market scene. In the foreground, a young woman with a grey and red backpack is walking towards the right. Behind her, a man in a grey jacket and light-colored pants is walking. To the left, a man in a tan vest and dark pants is walking away from the camera with his hands behind his back. The street is paved with cobblestones and has some litter. On the left, there is a green sign that says "FUZE tea". The background shows more people and buildings.

# معايير المعيشة

متوسط إنفاق واستهلاك الأسرة الشهري بالدينار الأردني في فلسطين  
حسب مجموعات السلع والخدمات والمنطقة، 2017

قطاع غزة	الضفة الغربية	فلسطين	مجموع السلع والخدمات
198.5	332.8	285.1	الإنفاق النقدي على مجموعات الطعام
274.9	644.8	513.4	الإنفاق النقدي على غير الطعام
82.6	166.0	136.4	التحويلات النقدية المدفوعة وضرائب ونفقات غير استهلاكية
556.0	1,143.6	934.9	الإنفاق النقدي الكلي
201.3	339.6	290.4	الاستهلاك الكلي من الطعام
377.5	809.8	656.2	الاستهلاك الكلي من غير الطعام
578.8	1,149.4	946.6	الاستهلاك الكلي

التوزيع النسبي لاستهلاك الأسرة الشهري بالدينار الأردني في فلسطين حسب مجموعات  
السلع والخدمات والمنطقة، 2017

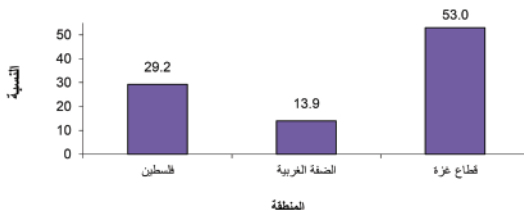
قطاع غزة	الضفة الغربية	فلسطين	مجموع السلع والخدمات
34.8	29.5	30.7	الاستهلاك الكلي من الطعام
65.2	70.5	69.3	الاستهلاك الكلي من غير الطعام
100	100	100	الاستهلاك الكلي

قد يلاحظ بعض الاختلافات الطفيفة لقيم نفس المغير مع ما تم نشر سابقاً، وقد نجم ذلك عن التقريب المصاحب لعمليات حساب المؤشر

نسب الفقر بين الأفراد وفقاً لأنماط الاستهلاك الشهري للأسر في فلسطين  
حسب المنطقة، 2017

نسب الفقر				المنطقة
الفقر المدقع	شدة الفقر	فجوة الفقر	الفقر	
16.8	3.1	7.9	29.2	فلسطين
5.8	0.9	2.8	13.9	الضفة الغربية
33.8	6.5	15.7	53.0	قطاع غزة

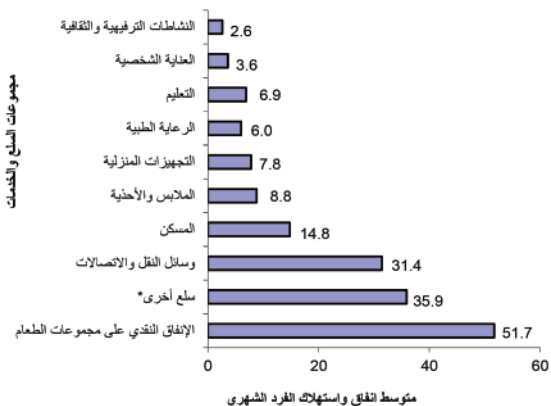
نسب الفقر بين الأفراد وفقاً لأنماط الاستهلاك الشهري للأسر في فلسطين  
حسب المنطقة، 2017



نسب الفقر بين الأفراد وفقاً لأنماط الاستهلاك الشهري للأسر في فلسطين  
حسب نوع التجمع، 2017

نسب الفقر				نوع التجمع
الفقر المدقع	شدة الفقر	فجوة الفقر	الفقر	
16.8	3.1	7.9	29.2	فلسطين
16.7	3.2	8.0	29.4	حضر
9.7	1.5	4.3	18.7	ريف
29.3	5.4	13.3	45.4	مخيم

متوسط إنفاق الفرد الشهري بالدينار الأردني في فلسطين حسب مجموعات السلع والخدمات، 2017



\* سلع أخرى: تشمل (التبغ، السجائر، المشروبات الكحولية، الإنفاق على سلع وخدمات أخرى غير الطعام).



التعليم



## مؤشرات التعليم الأساسي والثانوي في فلسطين، 2019/2018-2015/2014

العام الدراسي					المؤشر
*2019/2018	2018/2017	2017/2016	2016/2015	2015/2014	
					المدارس
2,232	2,203	2,176	2,135	2,095	حكومة
370	370	363	353	349	وكالة
430	425	424	426	412	خاصة
<b>3,032</b>	<b>2,998</b>	<b>2,963</b>	<b>2,914</b>	<b>2,856</b>	المجموع
					الطلبة
636,457	620,597	610,590	591,117	581,095	ذكور
652,463	632,641	619,166	601,691	590,501	إناث
<b>1,288,920</b>	<b>1,253,238</b>	<b>1,229,756</b>	<b>1,192,808</b>	<b>1,171,596</b>	كلا الجنسين
					المعلمون
21,605	21,337	21,323	21,312	21,167	ذكور
36,017	35,331	33,999	33,848	32,665	إناث
<b>57,622</b>	<b>56,668</b>	<b>55,322</b>	<b>55,160</b>	<b>53,832</b>	كلا الجنسين
					الشعب
15,881	15,724	15,761	15,380	15,279	ذكور
17,165	16,286	16,295	15,675	15,535	إناث
8,551	9,090	8,564	8,634	8,331	مختلطة
<b>41,597</b>	<b>41,100</b>	<b>40,620</b>	<b>39,689</b>	<b>39,145</b>	المجموع

\*: بيانات العام 2019/2018 هي بيانات أولية.  
ملاحظات: البيانات لا تشمل مدارس المعارف والبلدية في القدس.

## مؤشرات التعليم العالي في فلسطين، 2018/2017-2015/2014

العام الدراسي				المؤشر
2018/2017	2017/2016	2016/2015	2015/2014	
طلبة الجامعات *				
82,877	79,992	79,809	81,620	ذكور
128,417	127,370	124,936	127,505	إناث
<b>211,294</b>	<b>207,362</b>	<b>204,745</b>	<b>209,125</b>	كلا الجنسين
خريجو الجامعات *				
..	17,396	15,813	15,369	ذكور
..	26,582	24,921	24,303	إناث
..	<b>43,978</b>	<b>40,734</b>	<b>39,672</b>	كلا الجنسين
هيئة التدريس في الجامعات **				
4,807	5,091	5,066	5,269	ذكور
1,456	1,535	1,459	1,414	إناث
<b>6,263</b>	<b>6,626</b>	<b>6,525</b>	<b>6,683</b>	كلا الجنسين
طلبة كليات المجتمع المتوسطة				
5,610	5,391	5,376	6,413	ذكور
5,870	5,662	5,907	5,857	إناث
<b>11,480</b>	<b>11,053</b>	<b>11,283</b>	<b>12,270</b>	كلا الجنسين

(تابع) مؤشرات التعليم العالي في فلسطين، 2018/2017-2015/2014

العام الدراسي				المؤشر
2018/2017	2017/2016	2016/2015	2015/2014	
<b>خريجو كليات المجتمع المتوسطة</b>				
..	1,431	1,598	1,579	ذكور
..	1,959	2,114	2,293	إناث
..	<b>3,390</b>	<b>3,712</b>	<b>3,872</b>	<b>كلا الجنسين</b>
<b>هيئة التدريس في كليات المجتمع المتوسطة**</b>				
294	315	371	338	ذكور
95	109	115	109	إناث
<b>389</b>	<b>424</b>	<b>486</b>	<b>447</b>	<b>كلا الجنسين</b>

\*: بيانات الجامعات تشمل طلبة وخريجو الدبلوم المتوسط والبيكالوريوس والدراسات العليا في الجامعات والكليات الجامعية، كما أن أعداد طلبة الجامعات لأي عام دراسي تشمل فقط الطلبة المنتظمين في الدراسة في الفصل الأول لنفس العام ولا يشمل الطلبة المنسحبين أو المؤجلين.

\*\* : المتفرغون وغير المتفرغون.

معدل عدد الطلبة لكل شعبة في فلسطين حسب المرحلة والجهة المشرفة،  
2015/2014 - 2018/2019

العام الدراسي					المرحلة والجهة المشرفة
*2019/2018	2018/2017	2017/2016	2016/2015	2015/2014	
علا المرحتين					
30.0	29.5	29.5	29.3	29.4	حكومة
40.2	38.8	38.3	37.6	36.6	وكالة
22.5	22.6	22.2	22.4	22.3	خاصة
31.0	30.5	30.3	30.1	29.9	المجموع
المرحلة الأساسية					
30.3	29.9	30.0	30.0	30.3	حكومة
40.3	38.8	38.3	37.6	36.6	وكالة
22.9	23.0	22.6	22.8	22.8	خاصة
31.7	31.1	30.9	30.7	30.6	المجموع
المرحلة الثانوية					
29.1	28.7	27.0	26.4	26.4	حكومة
35.0	34.8	..	..	..	وكالة
19.9	19.9	18.7	18.0	17.3	خاصة
28.4	28.0	26.3	25.7	25.8	المجموع

\*: بيانات العام 2019/2018 هي بيانات أولية.

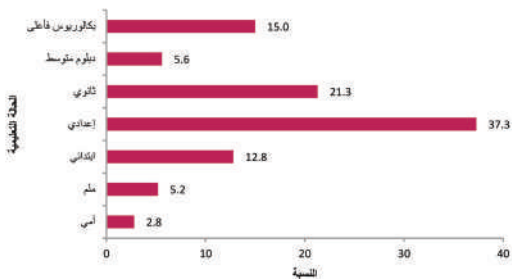
ملاحظة: ابتداء من العام الدراسي 2018/2017 أصبحت المرحلة الأساسية تشمل الصفوف من الأول الأساسي حتى التاسع الأساسي أما المرحلة الثانوية فتشمل الصفوف العاشر والحادي عشر والثاني عشر وذلك بالاستناد إلى قانون التعليم الجديد الصادر عن وزارة التربية والتعليم العالي باعتبار الصف العاشر ضمن المرحلة الثانوية.

التوزيع النسبي للأفراد (15 سنة فأكثر) في فلسطين حسب الحالة التعليمية،  
2018-2017

السنة		الحالة التعليمية
2018	*2017	
2.8	3.3	أمي
5.2	5.1	ملم
12.8	11.7	ابتدائي
37.3	33.4	إعدادي
21.3	23.4	ثانوي
5.6	5.8	دبلوم متوسط
15.0	17.3	بكالوريوس فأعلى
100	100	المجموع

\* يشمل السكان الفلسطينيون الذين تم عددهم فعلاً في فلسطين، ولا يشمل تقديرات عدد السكان الفلسطينيين الذين لم يتم عددهم على ضوء نتائج الدراسة البعيدة.

التوزيع النسبي للسكان الفلسطينيين (15 سنة فأكثر) في فلسطين  
حسب الحالة التعليمية، 2018



معدل الالتحاق بالتعليم للسكان الفلسطينيين (6 سنوات فأكثر) في فلسطين حسب فئات  
عمرية مختارة والجنس، 2017

معدل الالتحاق بالتعليم	العمر والجنس
	كلا الجنسين
98.1	11-6
96.5	14- 12
81.1	17-15
10.0	+18
38.7	المجموع
	ذكور
97.8	11-6
94.8	14- 12
73.3	17-15
8.9	+18
37.5	المجموع
	إناث
98.3	11-6
98.2	14- 12
89.3	17-15
11.2	+18
40.0	المجموع

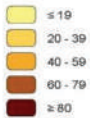






# الثقافة

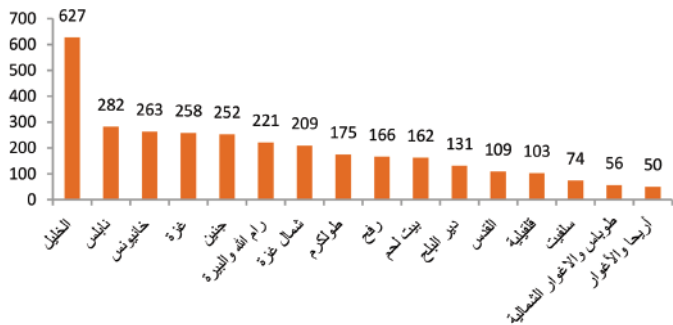
عدد المؤسسات الثقافية العاملة في فلسطين حسب المحافظة، 2017



عدد المؤسسات الثقافية العاملة في فلسطين حسب النوع والمحافظة، 2017

المجموع	نوع المؤسسة				المحافظة
	دار السينما	المسرح	المتاحف	المراكز الثقافية	
674	2	15	32	625	فلسطين
586	2	12	27	545	الضفة الغربية
73	-	3	1	69	جنين
16	-	-	-	16	طوباس
51	-	-	2	49	طولكرم
99	1	4	2	92	نابلس
40	-	-	1	39	قلقيلية
13	-	-	-	13	سلفيت
40	1	3	5	31	رام الله والبييرة
17	-	-	2	15	أريحا والأغوار
56	-	2	4	50	القدس
94	-	-	7	87	بيت لحم
87	-	-	3	84	الخليل
88	-	3	5	80	قطاع غزة
17	-	-	1	16	شمال غزة
33	-	2	1	30	غزة
18	-	-	2	16	دير البلح
10	-	1	1	8	خانيونس
10	-	-	-	10	رفح

### عدد المساجد العاملة في فلسطين حسب المحافظة، 2017





مجتمع  
المعلومات

فلسطين

نسبة الأسر في فلسطين التي لديها حاسوب مكتبي، حسب المحافظة ونوع التجمع السكاني، 2017

النسبة	المحافظة ونوع التجمع
15.6	فلسطين
19.9	الضفة الغربية
20.7	جنين
20.6	طوباس
21.6	طولكرم
20.1	نابلس
17.9	قلقيلية
19.3	سلفيت
20.3	رام الله والبيرة
16.5	أريحا والأغوار
20.1	القدس
22.2	بيت لحم
18.4	الخليل
9.0	قطاع غزة
9.7	شمال غزة
7.5	غزة
9.7	دير البلح
9.5	خانيونس
10.6	رفح
	<b>نوع التجمع السكاني</b>
15.4	حضر
18.2	ريف
12.9	مخيم

\* البيانات لا تشمل ذلك الجزء من محافظة القدس والذي ضمه الإحتلال الإسرائيلي إليه عنوة بعيد احتلاله للضفة الغربية عام 1967.

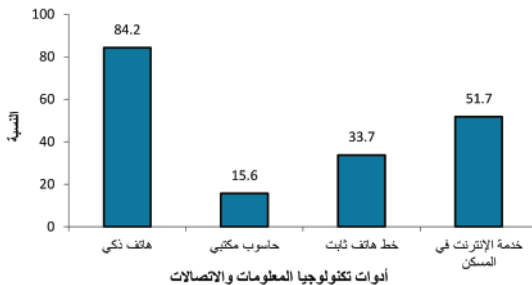


نسبة الأسر في فلسطين\* التي يتوفر لديها أدوات تكنولوجيا المعلومات والاتصالات في  
المسكن حسب المنطقة، 2017

قطاع غزة	الضفة الغربية	فلسطين	أدوات تكنولوجيا المعلومات والاتصالات
9.0	19.9	15.6	حاسوب مكتبي
22.2	31.6	27.9	لابتوب
14.3	19.8	17.7	تايلت
75.5	89.8	84.2	هاتف ذكي
38.0	60.6	51.7	انترنت في المسكن
55.9	30.4	40.3	جهاز تلفزيون عادي
36.4	75.3	60.1	جهاز تلفزيون LCD, LED
84.1	94.3	90.3	صحن لاقط
23.7	40.1	33.7	خط هاتف ثابت

\*البيانات لا تشمل ذلك الجزء من محافظة القدس والذي ضمه الإحتلال الإسرائيلي إليه عنوة بعد احتلاله للضفة الغربية عام 1967.

نسبة الأسر في فلسطين\* التي يتوفر لديها أدوات تكنولوجيا المعلومات والاتصالات في  
المسكن، 2017



\*البيانات لا تشمل ذلك الجزء من محافظة القدس والذي ضمه الإحتلال الإسرائيلي إليه عنوة بعد احتلاله للضفة الغربية عام 1967.



# الصحة

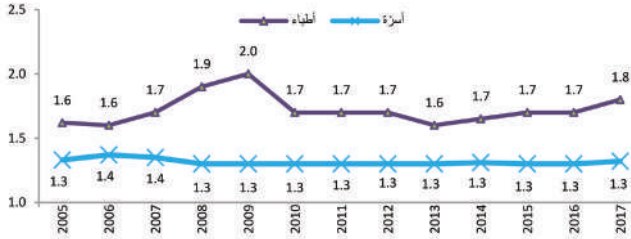


### فعاليات المستشفيات الحكومية وغير الحكومية في فلسطين، 2015-2017

2017	2016	2015	المؤشر
27	27	26	عدد المستشفيات الحكومية
54	54	54	عدد المستشفيات غير الحكومية
6,213	6,146	6,006	عدد الأسرة الكلي
**97.0	**91.9	86.2	معدل إشغال الأسرة الكلي (%)*
**2.2	**2.2	3.0	معدل الإقامة الكلي (يوم)*
**241,212	**226,359	343,027	الإخراجات الكلية*

\* تشمل بيانات المستشفيات الحكومية فقط.  
 \*\* تشمل بيانات المستشفيات الحكومية في الضفة الغربية فقط.

### معدل الأطباء، والأسرة لكل 1000 من السكان في فلسطين، 2005-2017



نسبة انتشار الإعاقات بين السكان الفلسطينيين\* في فلسطين حسب المنطقة والجنس  
ونوع الإعاقة، 2017

الأفراد ذوي الإعاقة	نوع الإعاقة					المنطقة والجنس
	التواصل	التذكر والتركيز	الحركة واستخدام الأيدي	السمع	البصر	
						كلا الجنسين
2.1	0.4	0.4	1.1	0.5	0.7	فلسطين
1.8	0.4	0.4	0.9	0.4	0.6	الضفة الغربية
2.6	0.5	0.5	1.3	0.5	0.8	قطاع غزة
						ذكور
2.3	0.5	0.4	1.1	0.5	0.7	فلسطين
1.9	0.4	0.4	0.9	0.4	0.6	الضفة الغربية
2.9	0.6	0.5	1.4	0.6	0.9	قطاع غزة
						إناث
1.9	0.4	0.4	1.0	0.4	0.6	فلسطين
1.6	0.4	0.3	0.8	0.4	0.5	الضفة الغربية
2.3	0.5	0.5	1.3	0.5	0.7	قطاع غزة

\* البيانات لا تشمل ذلك الجزء من محافظة القدس والذي ضمه الإحتلال الإسرائيلي إليه عنوة بعيد احتلاله للضفة الغربية عام 1967.

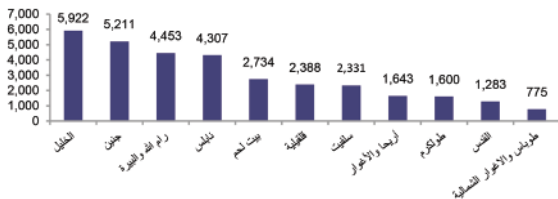
ملاحظة: الإعاقة تشمل صعوبة كبيرة، ولا يستطيع مطلقاً.



# الأمن والعدالة

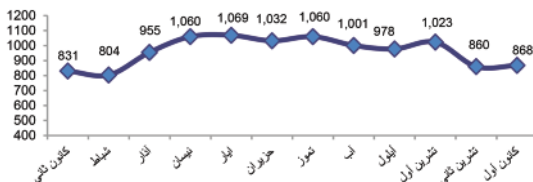


## عدد الأفعال الإجرامية المبلغ عنها في الضفة الغربية\* حسب المحافظة، 2017



\* البيانات لا تشمل ذلك الجزء من محافظة القدس والذي ضمه الإحتلال الإسرائيلي إليه عنوة بعيد احتلالها للضفة الغربية في عام 1967.

## عدد حوادث الطرق في الضفة الغربية\* حسب الشهر، 2017



\* البيانات لا تشمل ذلك الجزء من محافظة القدس والذي ضمه الإحتلال الإسرائيلي إليه عنوة بعيد احتلالها للضفة الغربية في عام 1967.

## عدد حوادث الطرق المسجلة وعدد المصابين في الضفة الغربية\* حسب نوع الإصابة، 2013-2017

المؤشر	2017	2016	2015	2014	2013
مجموع حوادث الطرق	11,541	10,630	8,985	8,177	7,824
إجمالي المصابين	9,316	9,447	8,673	6,015	7,753
إصابات بسيطة	8,268	8,367	7,757	5,468	6,707
إصابات متوسطة	772	743	651	380	720
إصابات خطيرة	168	178	155	104	184
إصابات قاتلة	108	159	110	63	142

\* البيانات لا تشمل ذلك الجزء من محافظة القدس والذي ضمه الإحتلال الإسرائيلي إليه عنوة بعيد احتلالها للضفة الغربية في عام 1967.

قضايا المحاكم النظامية في فلسطين حسب المرحلة القانونية والمنطقة، 2015-2017

2017	2016	2015	المرحلة القانونية والمنطقة
			فلسطين
408,063	346,534	259,381	مدور
470,467	411,255	327,383	وارد
878,530	757,789	586,764	المجموع
449,887	352,158	286,830	مفصول
428,643	405,631	299,934	معلق
			الضفة الغربية
277,002	218,025	168,844	مدور
17,3203	290,596	251,874	وارد
594,322	508,621	420,718	المجموع
284,692	258,004	229,092	مفصول
309,630	250,617	191,626	معلق
			قطاع غزة
131,061	128,509	90,537	مدور
153,147	120,659	75,509	وارد
284,208	249,168	166,046	المجموع
165,195	94,154	57,738	مفصول
119,013	155,014	108,308	معلق

البيانات لا تشمل ذلك الجزء من محافظة القدس والذي ضمه الإحتلال الإسرائيلي إليه عنوة بعيد احتلالها للضفة الغربية في عام 1967.





# وضع الاستثمار الدولي



## إجمالي رصيد الدين الخارجي على القطاعات الاقتصادية في فلسطين، نهاية عام 2017

القيمة بالمليون دولار أمريكي

القيمة	القطاع الاقتصادي
1,042	الحكومة العامة
77	قصير الأجل
965	طويل الأجل
0	السلطات النقدية
0	قصير الأجل
0	طويل الأجل
603	البنوك
368	قصير الأجل
235	طويل الأجل
42	القطاعات الأخرى
4	قصير الأجل
38	طويل الأجل
44	الاستثمار المباشر (الاقتراض ما بين الشركات التابعة والمنتمية)
41	خصوم الدين لمؤسسات منتمية
3	خصوم الدين لمستثمرين مباشرين
1,731	إجمالي رصيد الدين الخارجي

## رصيد وضع الاستثمار الدولي للقطاعات الاقتصادية في فلسطين، في نهاية عام 2017

القيمة بالمليون دولار أمريكي

القطاع الاقتصادي					المجموع	الأرصدة حسب نوع الاستثمار
القطاعات الأخرى		قطاع البنوك	القطاع الحكومي	قطاع السلطات النقدية (سلطة النقد)		
قطاع الأسر المعيشية	قطاع الشركات المالية غير المصرفية والشركات غير المالية والمؤسسات الأهلية					
-939	-187	2,902	-957	887	1,706	وضع الاستثمار الدولي (صافي)*
39	980	4,752	85	887	6,743	مجموع الأصول الخارجية
11	345	0	0	0	356	الاستثمار الأجنبي المباشر في الخارج
0	434	836	0	90	1,360	استثمارات الحافظة في الخارج
28	201	3,916	85	351	4,581	الاستثمارات الأخرى في الخارج:
28	37	3,836	0	351	4,252	منها: عملة وودائع**
0	0	0	0	446	446	الأصول الاحتياطية
978	1,167	1,850	1,042	0	5,037	مجموع الخصوم الأجنبية
978	732	937	0	0	2,647	الاستثمار الأجنبي المباشر في فلسطين
0	393	310	0	0	703	استثمارات الحافظة الأجنبية في فلسطين
0	42	603	1,042	0	1,687	الاستثمارات الأخرى الأجنبية في فلسطين:
0	31	0	1,042	0	1,073	منها: قروض من الخارج
0	0	603	0	0	603	منها: عملة وودائع***

- البيانات في الجدول أعلاه مقربة لأقرب عدد صحيح.

- البيانات لا تشمل قيمة الأراضي المملوكة لغير مقيمين.

\* وضع الاستثمار الدولي (صافي): تساوي مجموع الأصول الخارجية مطروح منها مجموع الخصوم الأجنبية.

\*\* عملة وودائع: الإيداعات المحلية في البنوك الخارجية، إضافة إلى النقد الأجنبي الموجود في الاقتصاد الفلسطيني.

\*\*\* عملة وودائع: وودائع غير المقيمين المودعة في البنوك المحلية.

أهم مؤشرات مسح الاستثمار الأجنبي للمؤسسات المقيمة في فلسطين (أرصدة)، في  
نهاية عام 2017

(القيمة بالمليون دولار امريكي)

المؤشر	النسبة %	رصيد 2017
<b>مجموع الأصول*</b>	<b>100</b>	<b>6,619</b>
أرصدة الاستثمار الأجنبي المباشر	5.2	345
أرصدة استثمارات الحافظة	20.5	1,360
منها: سندات ملكية		430
منها: سندات دين		930
<b>الاستثمارات الأخرى:</b>	<b>67.6</b>	<b>4,468</b>
منها: ائتمانات تجارية		1
منها: قروض		243
منها: عملة وودائع		4,224
منها: أصول أخرى		0
أرصدة الأصول الاحتياطية	6.7	446
<b>مجموع الخصوم**</b>	<b>100</b>	<b>3,017</b>
أرصدة الاستثمار الأجنبي المباشر	55.3	1,669
أرصدة استثمارات الحافظة	23.3	703
منها: سندات ملكية		703
منها: سندات دين		0
<b>الاستثمارات الأخرى:</b>	<b>21.4</b>	<b>645</b>
منها: ائتمانات تجارية		4
منها: قروض		31
منها: عملة وودائع		603
منها: خصوم أخرى		7

\* الأصول هي الاستثمارات الخارجية للمؤسسات المقيمة في فلسطين  
\*\* الخصوم هي الاستثمارات الأجنبية في المؤسسات المقيمة في فلسطين

## ميزان المدفوعات الفلسطيني \* 2016، 2017

القيمة بالمليون دولار أمريكي

**2017	2016	المؤشر
-1,563.7	-1,941.3	الحساب الجاري (صافي)
-4,439.1	-4,327.3	السلع (صافي)
2,125.5	1,879.2	الصادرات (فوب)
6,564.6	6,206.5	الواردات (فوب)
-935.1	-918.7	الخدمات (صافي)
567.1	501.5	الصادرات
13.0	3.5	خدمات النقل
225.4	352.0	خدمات السفر
63.5	17.5	خدمات الاتصالات
158.5	59.2	خدمات الاشاءات
30.1	11.4	خدمات الأعمال الأخرى
52.3	45.5	الخدمات الحكومية
24.5	12.4	أخرى **
1,502.2	1,420.2	الواردات
328.4	185.8	خدمات النقل
752.4	1,030.3	خدمات السفر
15.4	7.3	خدمات الاتصالات
38.8	36.3	خدمات التأمين
201.6	107.3	خدمات الأعمال الأخرى
153.7	44.3	الخدمات الحكومية
11.7	8.9	أخرى ***
<b>1,991.9</b>	<b>1,896.0</b>	<b>الدخل (صافي)</b>
2,150.3	2,014.6	المقبوضات
1,969.8	1,894.5	تعويضات العاملين
1,918.6	1,880.3	منها: من إسرائيل
180.5	120.1	دخل الاستثمار
158.4	118.6	المدفوعات

(تابع) ميزان المدفوعات الفلسطيني\* 2016، 2017

القيمة بالمليون دولار أمريكي

**2017	2016	المؤشر
1,818.6	1,408.7	التحويلات الجارية (صافي)
2,112.8	1,897.4	التدفقات الداخلة إلى فلسطين
592.1	448.5	للقطاع الحكومي
544.5	325.7	تحويلات الدول المانحة
1,520.7	1,448.9	للقطاع الخاص
296.8	133.8	تحويلات الدول المانحة
294.2	488.7	التدفقات الخارجة من فلسطين
1,395.2	1,701.1	الحساب الرأسمالي والمالي (صافي)
397.1	682.0	الحساب الرأسمالي (صافي)
397.1	694.6	التحويلات الرأسمالية (صافي)
397.1	694.6	التدفقات الداخلة إلى فلسطين
146.2	436.8	للقطاع الحكومي
146.2	434.2	تحويلات الدول المانحة
250.9	257.8	للقطاع الخاص
0.0	0.0	التدفقات الخارجة من فلسطين
0.0	-12.6	حيازة الأصول غير المنتجة غير المالية أو التصرف فيها (صافي)
998.1	1,019.1	الحساب المالي (صافي)****
221.9	341.5	الاستثمار الأجنبي المباشر (صافي)
18.7	44.8	التغير في الاستثمار في الخارج (صافي)
203.2	296.7	التغير في الاستثمار في فلسطين (صافي)
68.6	-295.5	استثمار المحافظة الأجنبي (صافي)
40.8	-52.9	التغير في الأصول (صافي)
27.8	-242.6	التغير في الخصوم (صافي)

## تابع) ميزان المدفوعات الفلسطيني\* 2016، 2017

القيمة بالمليون دولار أمريكي

**2017	2016	المؤشر
841.1	705.0	الاستثمارات الأجنبية الأخرى (صافي)
718.5	744.5	التغير في الأصول (صافي)
-42.0	-68.4	منها قروض ممنوحة لغير مقيمين
689.9	869.6	منها عملة وودائع*****
122.6	-39.5	التغير في الخصوم (صافي)
-14.6	-29.4	منها قروض من غير مقيمين
107.1	-33.7	منها عملة وودائع*****
168.5	240.2	صافي السهو والخطأ
133.5	-270.6	الميزان الكلي
-133.5	270.6	التمويل
0.0	2.5	التمويل الاستثنائي
-133.5	268.1	التغير في الأصول الاحتياطية (- = زيادة/ + = نقص)

- \* : البيانات لا تشمل ذلك الجزء من محافظة القدس والذي ضمه الاحتلال الإسرائيلي إليه عنوة بعيد احتلاله للضفة الغربية عام 1967.
- \*\* : بيانات أرياح 2017 هي بيانات أولية وسيتم تحديثها بناء على البيانات السنوية.
- \*\*\* : تشمل خدمات التأمين، الخدمات المالية، وخدمات المعلومات والكمبيوتر، رسوم الامتياز والترخيص والخدمات الشخصية والترفيهية والثقافية.
- \*\*\*\* : الخدمات المالية، الانشاءات، المعلومات والكمبيوتر، رسوم الامتياز والترخيص والخدمات الشخصية والترفيهية والثقافية.
- \*\*\*\*\* : يشمل الأصول الاحتياطية
- \*\*\*\*\* : عملة وودائع: تشمل النقد من العملات الأجنبية في صناديق البنوك وودائع المؤسسات الفلسطينية المودعة خارج فلسطين
- \*\*\*\*\* : عملة وودائع: ودائع غير المقيمين المودعة في البنوك المحلية.







# المنشآت

## عدد المنشآت في فلسطين حسب المحافظة والحالة العملية، 2017

المجموع	الحالة العملية			المحافظة
	تحت التجهيز	متوقفة مؤقتاً	عاملة	
166,486	1,703	6,193	158,590	فلسطين
114,513	1,347	4,678	108,488	الضفة الغربية
14,313	160	424	13,729	جنين
2,081	23	93	1,965	طوباس
8,436	91	392	7,953	طولكرم
18,188	165	910	17,113	نابلس
4,691	50	232	4,409	قلقيلية
3,158	28	144	2,986	سلفيت
16,846	298	698	15,850	رام الله والبيرة
1,630	35	86	1,509	أريحا والأغوار
10,963	94	642	10,227	القدس
9,456	147	278	9,031	بيت لحم
24,751	256	779	23,716	الخليل
51,973	356	1,515	50,102	قطاع غزة
9,067	57	340	8,670	شمال غزة
20,129	149	531	19,449	غزة
6,971	56	167	6,748	دير البلح
9,376	50	264	9,062	خان يونس
6,430	44	213	6,173	رفح

عدد العاملين في منشآت القطاع الخاص والقطاع الأهلي والشركات الحكومية في فلسطين حسب المنطقة والجنس، 2017

المجموع	القدس منطقة (J1)	الجنس*			المنطقة/الجنس
		كلا الجنسين	اناث	ذكور	
444,086	19,182	424,904	82,133	342,771	فلسطين*
309,848	19,182	290,666	62,515	228,151	الضفة الغربية*
134,238	.	134,238	19,618	114,620	قطاع غزة

\*ملاحظة: البيانات لا تشمل ذلك الجزء من محافظة القدس الذي ضمه الاحتلال الإسرائيلي إليه عنوة بعيد احتلاله للضفة الغربية عام 1967.

عدد المنشآت العاملة في القطاع الخاص والقطاع الأهلي والشركات الحكومية في فلسطين  
حسب النشاط الاقتصادي الرئيسي، 2017

عدد المنشآت	النشاط الاقتصادي
326	التعدين واستغلال المحاجر
19,778	الصناعات التحويلية
93	إمدادات الكهرباء والغاز والبخار وتكييف الهواء
324	إمدادات المياه وأنشطة الصرف الصحي وإدار النفايات ومعالجتها
871	الإشاعات
81,203	تجارة الجملة والمفرد (التجزئة) وإصلاح المركبات ذات المحركات والدراجات النارية
1,588	النقل والتخزين
8,219	أنشطة خدمات الإقامة والطعام
972	المعلومات والاتصالات
1,360	الأنشطة المالية وأنشطة التأمين
411	الأنشطة العقارية
4,920	الأنشطة المهنية والعلمية والتقنية
2,000	أنشطة الخدمات الإدارية والخدمات المساندة
48	الإدارة العامة والدفاع والضمان الاجتماعي الإلزامي
4,135	التعليم

تابع) عدد المنشآت العاملة في القطاع الخاص والقطاع الأهلي والشركات الحكومية في فلسطين حسب النشاط الاقتصادي الرئيسي، 2017

عدد المنشآت	النشاط الاقتصادي
6,092	انشطة صحة الانسان والعمل الاجتماعي
2,809	الفنون والترفيه والتسليه
13,697	انشطة الخدمات الأخرى*
5	أنشطة الأسر المعيشية التي تستخدم افراداً وأنشطة الاسر المعيشية في انتاج سلع وخدمات غير محددة لاستخدامها الخاص
74	انشطة المنظمات والهيئات غير الإقليمية غير الخاضعة للولاية الوطنية
49	غير مبين
<b>148,974</b>	<b>المجموع</b>

\*: تشمل أنشطة المنظمات ذات العضوية لرجال الأعمال وأرباب العمل والتقابات المهنية، أنشطة نقابات العمال، أنشطة المنظمات الأخرى ذات العضوية، إصلاح أجهزة الحاسوب ومعدات الاتصالات، إصلاح السلع الشخصية والمنزلية، أنشطة الخدمات الشخصية الأخرى.



# الحسابات القومية

State of Palestine  
Ministry  
of Finance and Planning



الناتج المحلي الإجمالي في فلسطين \* بالأسعار الثابتة حسب النشاط الاقتصادي للأعوام  
2016، 2017\*\*\*

القيمة بالمليون دولار أمريكي

السنة		النشاط الاقتصادي
2017	2016	
390.0	413.5	الزراعة وصيد الأسماك
1,777.8	1,740.1	التعدين، الصناعة التحويلية والمياه والكهرباء
886.5	833.8	الإنشاءات
2,613.4	2,404.1	تجارة الجملة والتجزئة وإصلاح المركبات والدرجات النارية
268.0	262.2	النقل والتخزين
530.5	495.3	الأنشطة المالية وأنشطة التأمين
511.3	542.1	المعلومات والاتصالات
2,773.0	2,690.2	الخدمات
1,974.8	2,027.8	الإدارة العامة والدفاع
7.6	7.7	الخدمات المنزلية
1,953.5	1,852.9	أخرى **
<b>13,686.4</b>	<b>13,269.7</b>	<b>الناتج المحلي الإجمالي</b>

\*: البيانات لا تشمل ذلك الجزء من محافظة القدس والذي ضمه الاحتلال الإسرائيلي إليه عنوة بعيد احتلاله للضفة الغربية عام 1967.

\*\* : تشمل الرسوم الجمركية وصافي ضريبة القيمة المضافة على الواردات مطروحا منها خدمات الوساطة المالية المقاسة بصورة غير مباشرة.

\*\*\* بيانات العام 2017 تستند الى التقديرات الربعية للحسابات القومية وهي اولية سيتم تنقيحها في اعتقاد اصدار الحسابات السنوية 2017.

ملاحظة: 2015 هي سنة الأساس.



## مؤشرات الحسابات القومية الرئيسية في فلسطين \* بالأسعار الثابتة، 2017\*\*\*

قطاع غزة	الضفة الغربية	فلسطين	المؤشر
2,970.5	10,715.9	<b>13,686.4</b>	النتاج المحلي الإجمالي** (بالمليون دولار أمريكي)
1,582.2	4,154.2	<b>3,072.4</b>	نصيب الفرد من الناتج المحلي الإجمالي (بالدولار الأمريكي)
2,993.1	12,290.4	<b>15,283.5</b>	الدخل القومي الإجمالي (بالمليون دولار أمريكي)
1,594.3	4,764.4	<b>3,430.9</b>	نصيب الفرد من الدخل القومي الإجمالي (بالدولار الأمريكي)
3,693.8	13,279.5	<b>16,973.3</b>	الدخل القومي المتاح الإجمالي (بالمليون دولار الأمريكي)
1,967.4	5,147.8	<b>3,810.1</b>	نصيب الفرد من الدخل القومي المتاح الإجمالي (بالدولار الأمريكي)
3,533.7	11,957.2	<b>15,490.9</b>	الإففاق الاستهلاكي النهائي (بالمليون دولار أمريكي)
413.3	2,675.5	<b>3,088.8</b>	التكوين الرأسمالي الإجمالي (بالمليون دولار أمريكي)
-924.5	-3,891.9	<b>-4,816.4</b>	صافي الصادرات من السلع والخدمات (بالمليون دولار أمريكي)
160.1	1,322.3	<b>1,482.4</b>	الادخار (بالمليون دولار أمريكي)

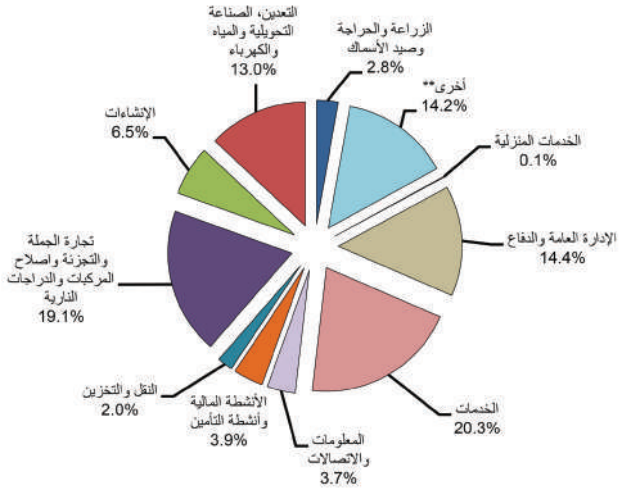
\*: البيانات لا تشمل ذلك الجزء من محافظة القدس والذي ضمه الاحتلال الإسرائيلي إليه عنوة بعيد احتلاله للضفة الغربية عام 1967.

\*\* : يعود الفرق بين الناتج المحلي الإجمالي ومجموع كل من الإففاق الاستهلاكي النهائي، التكوين الرأسمالي الإجمالي، وصافي الصادرات من السلع والخدمات إلى صافي السهو والخطأ.

\*\*\* بيانات العام 2017 تستند إلى التقديرات الربعية للحسابات القومية وهي أولية سيتم تنقيحها في أعقاب إصدار الحسابات السنوية 2017.

ملاحظة: 2015 هي سنة الأساس.

المساهمة النسبية للأنشطة الاقتصادية من الناتج المحلي الإجمالي في فلسطين\*  
 بالأسعار الثابتة، 2017\*\*\*



\*: البيانات لا تشمل ذلك الجزء من محافظة القدس والذي ضمه الاحتلال الإسرائيلي إليه عنوة بعد احتلاله للضفة الغربية عام 1967.  
 \*\*: تشمل الرسوم الجمركية وصافي ضريبة القيمة المضافة على الواردات مطروحا منها خدمات الوساطة المالية المقاسة بصورة غير مباشرة.  
 \*\*\*: بيانات العام 2017 تستند إلى التقديرات الربعية للحسابات القومية وهي أولية سيتم تنقيحها في أعقاب إصدار الحسابات السنوية 2017.  
 ملاحظة: 2015 هي سنة الأساس.

الأرقام  
القياسية  
لأسعار  
المستهلك



الأرقام القياسية ونسب التغير السنوية لأسعار المستهلك في فلسطين  
حسب أقسام الإنفاق الرئيسية، 2016 – 2018

(سنة الأساس 2010 = 100)

نسبة التغير 2018/2017	نسبة التغير 2017/2016	نسبة التغير 2016/2015	متوسط 2018	متوسط 2017	متوسط 2016	أقسام الإنفاق الرئيسية
-0.69	-0.97	-1.50	104.44	105.17	106.20	المواد الغذائية والمشروبات المرطبة
-1.29	-0.72	4.02	162.69	164.81	166.00	المشروبات الكحولية والتبغ
-4.25	-0.16	2.85	107.45	112.22	112.40	الأقمشة والملابس والأحذية
0.83	3.40	-2.61	109.95	109.05	105.46	السكن ومستلزماته
-0.94	0.44	0.16	105.00	106.00	105.54	الأثاث والمفروشات والمسح المنزلية
1.09	1.62	1.13	121.21	119.90	117.99	الخدمات الطبية
1.06	-0.11	-0.80	102.37	101.30	101.41	النقل والمواصلات
1.09	0.30	-1.36	95.76	94.73	94.45	الاتصالات
1.51	1.98	-0.38	105.42	103.85	101.83	السلع و الخدمات الترفيهية والثقافية
-1.07	-0.62	3.09	122.59	123.92	124.69	خدمات التعليم
1.11	0.41	2.99	127.47	126.07	125.55	خدمات المطاعم والمقاهي والفنادق
1.13	1.61	0.09	121.58	120.22	118.32	سلع وخدمات متنوعة
<b>-0.19</b>	<b>0.21</b>	<b>-0.22</b>	<b>110.77</b>	<b>110.98</b>	<b>110.75</b>	الرقم القياسي العام لأسعار المستهلك

التجارة  
الخارجية  
المرصودة



مؤشرات الصادرات الفلسطينية المرصودة\*، 2015 - 2017  
القيمة بالمليون دولار أمريكي

2017	2016	2015	المؤشر
1,064.9	926.5	957.8	إجمالي الصادرات الفلسطينية
			إجمالي الصادرات حسب البلد
878.6	770.8	803.6	إلى إسرائيل
141.4	119.0	121.1	إلى الدول العربية
44.9	36.7	33.1	إلى باقي دول العالم
			إجمالي توزيع الصادرات
791.4	691.6	704.9	وطنية
273.5	234.9	252.9	معاد تصديرها
			إجمالي الصادرات حسب المنطقة
1,056.5	922.3	953.8	الضفة الغربية
8.3	4.2	4.0	قطاع غزة

\* : البيانات لا تشمل ذلك الجزء من محافظة القدس والذي ضمه الإحتلال الإسرائيلي إليه عنوة بعد احتلالها للضفة الغربية في عام 1967.  
ملاحظة: وجود بعض الاختلافات الطفيفة في المجاميع ناتج عن التقريب المصاحب لعمليات المعالجة على الحاسوب.

## مؤشرات الواردات الفلسطينية المرصودة\*، 2015 - 2017

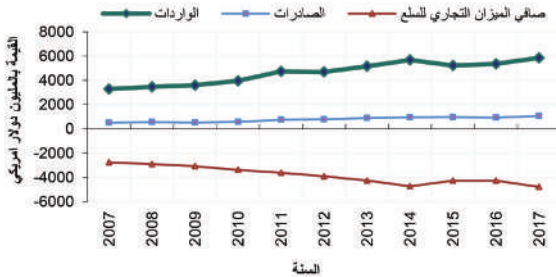
القيمة بالمليون دولار أمريكي

2017	2016	2015	المؤشر
5,853.8	5,363.8	5,225.5	إجمالي الواردات الفلسطينية
			إجمالي الواردات الفلسطينية حسب الوساطة
5,250.2	4,725.6	4,669.5	بواسطة البر والطرود البريدية
603.7	638.1	556.0	بواسطة شبكات الكهرباء والأنابيب**
			إجمالي الواردات حسب البلد
3,234.8	3,123.2	3,044.6	من إسرائيل
798.8	664.7	611.6	من دول الاتحاد الأوروبي
358.3	320.0	343.2	من الدول العربية
112.0	108.0	116.2	من الدول الأمريكية
1,349.9	1,147.9	1,109.9	من باقي دول العالم
-4,789	-4,437.3	-4,267.7	صافي الميزان التجاري

\* البيانات لا تشمل ذلك الجزء من محافظة القدس والذي ضمه الإحتلال الإسرائيلي إليه عتوة بعيد احتلالها للضفة الغربية في عام 1967.

\*\* تشمل المياه والتيار الكهربائي الى فلسطين، بالإضافة للمنتجات النفطية الى قطاع غزة فقط.  
ملاحظة: وجود بعض الاختلافات الطفيفة في المجاميع ناجم عن التقريب المصاحب لعمليات المعالجة على الحاسوب.

## قيمة الواردات والصادرات السلعية وصافي الميزان السلعي في فلسطين\*، 2007 - 2017



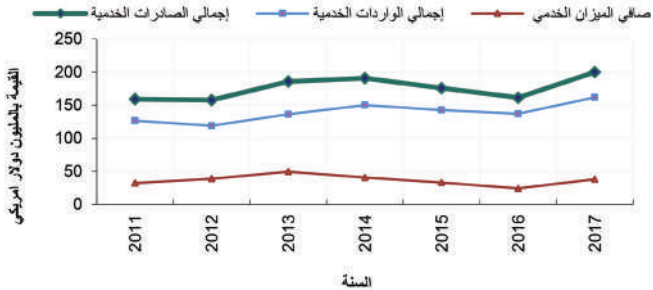
\* البيانات لا تشمل ذلك الجزء من محافظة القدس والذي ضمه الإحتلال الإسرائيلي إليه عتوة بعيد احتلالها للضفة الغربية في عام 1967.

مؤشرات التجارة الخارجية الفلسطينية\* الخدمية مع إسرائيل، 2015 - 2017  
القيمة بالمليون دولار أمريكي

المؤشر	2015	2016	2017
إجمالي الصادرات الخدمية	175.8	161.4	200.0
إجمالي الواردات الخدمية	142.7	137.0	161.8
صافي الميزان الخدمي	33.1	24.4	38.2

\* البيانات لا تشمل ذلك الجزء من محافظة القدس والذي ضمه الإحتلال الإسرائيلي إليه عنوة بعد احتلالها للضفة الغربية في عام 1967.

مؤشرات التجارة الخارجية الفلسطينية\* الخدمية مع إسرائيل، 2011 - 2017



\* البيانات لا تشمل ذلك الجزء من محافظة القدس والذي ضمه الإحتلال الإسرائيلي إليه عنوة بعد احتلالها للضفة الغربية في عام 1967.



# رخص البناء



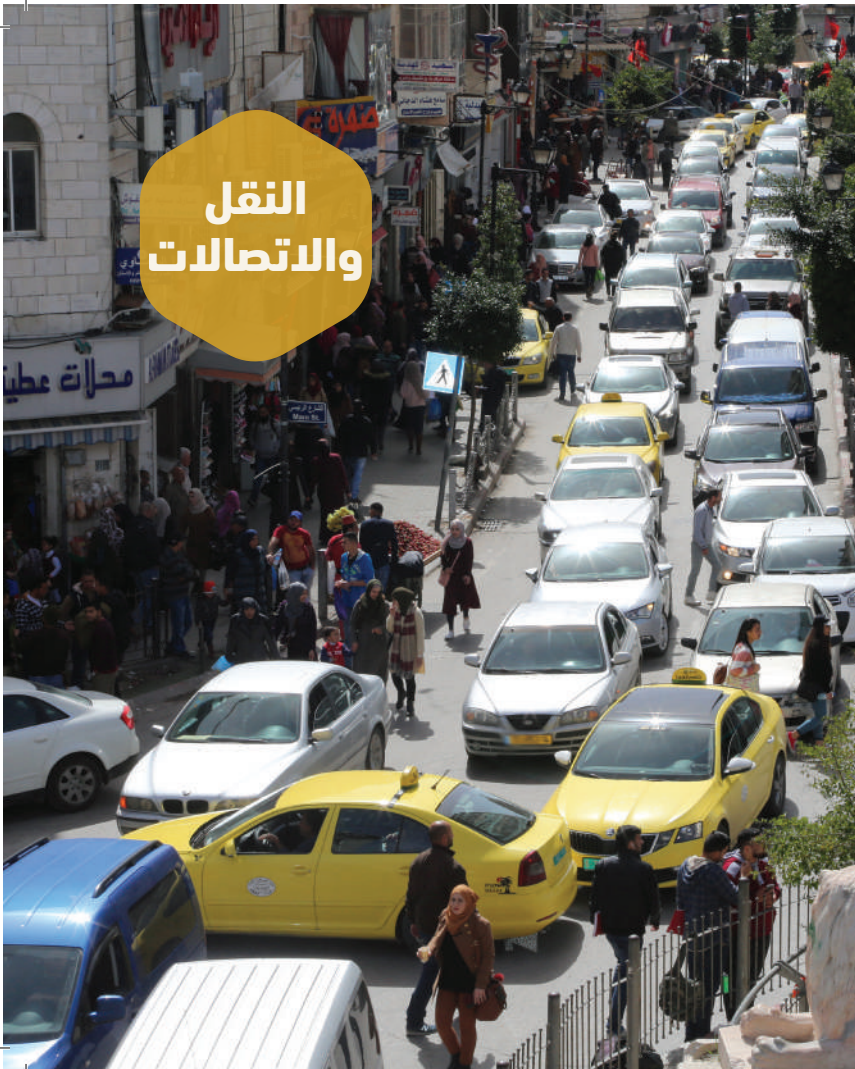
## المؤشرات الرئيسية لرخص الأبنية الصادرة في فلسطين\*، 2018

المؤشر	المجموع	الربع الأول	الربع الثاني	الربع الثالث	الربع الرابع
عدد الرخص الصادرة**	9,898	2,485	2,277	2,534	2,602
مجموع مساحات الأبنية المرخصة (ألف متر مربع)	4,439.4	1,008.6	1,035.7	1,212.1	1,183.0
عدد الوحدات السكنية الجديدة	14,945	3,462	3,312	3,965	4,206
مجموع مساحة الوحدات السكنية الجديدة (ألف متر مربع)	2,452.1	597.8	540.5	631.0	682.8
عدد الوحدات السكنية القائمة	4,614	1,040	1,116	1,257	1,201
مجموع مساحة الوحدات السكنية القائمة (ألف متر مربع)	713.9	162.3	166.9	192.8	191.9

\* البيانات لا تشمل ذلك الجزء من محافظة القدس والذي ضمه الإحتلال الإسرائيلي إليه عتوة بعيد احتلالها للضفة الغربية في عام 1967.

\*\* لا تشمل رخص الأسوار

# النقل والاتصالات



## مؤشرات النقل والاتصالات الرئيسية في فلسطين\*، 2015-2017

2017	2016	2015	المؤشر
228,324	202,270	175,118	عدد المركبات المرخصة**
632,754	680,031	449,330	عدد المواد البريدية الواردة**
125,441	87,540	111,754	عدد المواد البريدية الصادرة**
3,997,206	3,708,190	3,551,214	عدد المشتركين في الهاتف الخليوي
472,292	432,000	406,442	عدد خطوط الهواتف الرئيسية
69.8	96.7	90.5	المعدل الشهري لأعداد المكالمات (بالمليون)***

\* البيانات لا تشمل ذلك الجزء من محافظة القدس والذي ضمه الإحتلال الإسرائيلي إليه عتوة بعيد احتلالها للضفة الغربية في عام 1967.

\*\* البيانات لا تشمل قطاع غزة.

\*\*\* المعدل الشهري لأعداد المكالمات لا تشمل المكالمات الدولية.

# المالية والتأمين



## أهم المؤشرات الاقتصادية لأنشطة المالية والتأمين في فلسطين\*، 2015-2017

2017	2016	2015	المؤشرات
51	51	53	عدد المؤسسات العاملة في مجال الوساطة المالية
548	376	366	عدد المؤسسات العاملة في مجال شركات صرافي العملات
11,549	10,715	10,074	عدد العاملين
253.2	217.9	206.2	تعويضات العاملين (بالمليون دولار)
806.2	737.6	672.6	الإنتاج (بالمليون دولار)
215.0	235.4	206.7	الاستهلاك الوسيط (بالمليون دولار)
591.2	502.2	465.9	القيمة المضافة (بالمليون دولار)
96.4	55.3	35.4	التكوين الرأسمالي الثابت الإجمالي (بالمليون دولار)

\*البيانات لا تشمل ذلك الجزء من محافظة القدس والذي ضمه الإحتلال الإسرائيلي إليه عنوة بعيد احتلالها للضفة الغربية عام 1967.



القطاعات  
الإقتصادية  
الأخرى



أعداد المؤسسات والعاملين وأهم المؤشرات الاقتصادية في فلسطين\*  
حسب النشاط الاقتصادي، 2017

القيمة بالمليون دولار أمريكي

المؤشرات	أنشطة الصناعة	أنشطة الإشاءات	أنشطة التجارة الداخلية	أنشطة النقل والتخزين والاتصالات	أنشطة المعلومات والاتصالات	أنشطة الخدمات
عدد المؤسسات	19,118	640	75,630	1,074	698	38,728
عدد العاملين	95,787	10,621	175,634	6,862	8,408	145,802
العاملين بأجر	73,094	9,993	84,228	5,859	7,782	100,030
تعويضات العاملين	538,200.1	94,782.7	501,395.8	39,016.0	145,902.6	630,986.2
الانتاج	4,784,691.1	690,541.1	4,002,697.7	189,293.9	650,708.5	2,048,166.6
الاستهلاك الوسيط	2,805,931.8	348,890.0	736,876.5	76,783.8	130,065.3	581,331.8
اجمالي القيمة المضافة	1,978,759.3	341,651.1	3,265,821.2	112,510.1	520,643.2	1,466,834.8
التكوين الرأسمالي الثابت الاجمالي	52,905.0	2,302.3	52,136.3	4,975.4	97,422.8	98,112.8

\*البيانات لا تشمل ذلك الجزء من محافظة القدس والذي ضمه الاحتلال الإسرائيلي إليه غوة بعيد احتلالها للضفة الغربية عام 1967.



بعض المؤشرات المستخلصة في فلسطين\* حسب النشاط الاقتصادي، 2017

المؤشرات	أنشطة الصناعة	أنشطة الإشتاءات	أنشطة التجارة الداخلية	أنشطة النقل والتخزين	أنشطة المعلومات والاتصالات	أنشطة الخدمات
نسبة استهلاك رأس المال الثابت إلى الإنتاج	4.3	2.5	4.8	9.9	3.4	13.2
نسبة تعويضات العاملين إلى القيمة المضافة	27.2	27.7	15.4	34.7	28.0	43.0
نسبة القيمة المضافة إلى الانتاج	41.4	49.5	81.6	59.4	80.0	71.6
نصيب العامل بأجر من القيمة المضافة بالدولار	27,071.4	34,189.0	38,773.6	19,203.0	66,903.5	14,663.9
نصيب العامل من القيمة المضافة بالدولار	20,657.9	32,167.5	18,594.5	16,396.1	61,922.4	10,060.5
نصيب العامل بأجر من الإنتاج بالدولار	65,459.4	69,102.5	47,522.2	32,308.2	83,617.1	20,475.5
نصيب العامل من الإنتاج بالدولار	49,951.4	65,016.6	22,790.0	27,585.8	77,391.6	14,047.6
نصيب العامل بأجر من تعويضات العاملين بالدولار	7,363.1	9,484.9	5,952.8	6,659.2	18,748.7	6,308.0

\*البيانات لا تشمل ذلك الجزء من محافظة القدس والذي ضمه الإحتلال الإسرائيلي إليه عنوة بعيد احتلالها للضفة الغربية عام 1967.



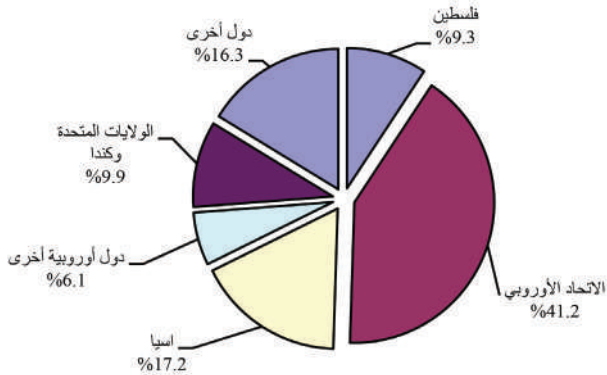
# السياحة



### النشاط الفندقى في الضفة الغربية، 2015-2017

المؤشر	2015	2016	2017
عدد الفنادق العاملة	112	125	130
عدد الغرف	6,790	6,878	7,343
عدد الأسرة	15,059	15,145	16,117
عدد النزلاء	484,394	448,247	814,545
عدد ليالي المبيت	1,420,264	1,310,824	1,579,143
نسبة إشغال الغرف	22.5	20.6	20.3

### التوزيع النسبى لليالي المبيت للنزلاء في الضفة الغربية حسب الجنسية، 2017



# الزراعة

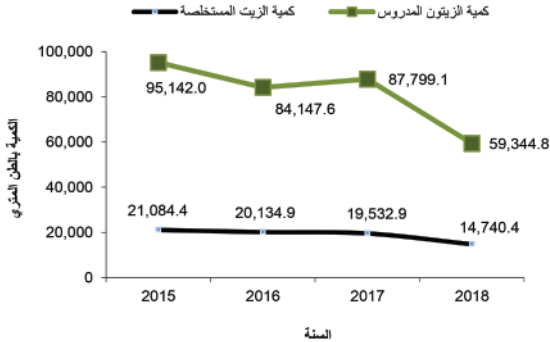


## مؤشرات مختارة لنشاط معاصر الزيتون في فلسطين، 2015 - 2018

الكمية: بالطن المتري، القيمة: بالآلاف دولار أمريكي

2018	2017	2016	2015	المؤشر
260	274	274	272	عدد معاصر الزيتون العاملة
59,344.8	87,799.1	84,147.6	95,142.0	كمية الزيتون المدروس ( بالطن المتري)
14,740.4	19,532.9	20,134.9	21,084.4	كمية الزيت المستخلصة( بالطن المتري)
1,290	1,473	1,393	1,353	إجمالي عدد العاملين
883	1,115	1,027	948	عدد العاملين بأجر
823.9	1,015.2	919.3	1,077.5	تعويضات العاملين
8,865.6	15,580.8	10,810.6	10,282.0	قيمة الإنتاج ( بالآلاف دولار)
6,904.4	12,684.1	8,799.4	7,188.4	القيمة المضافة( بالآلاف دولار)
1,961.2	2,896.7	2,011.2	3,093.6	الاستهلاك الوسيط

## كمية الزيتون المدروس وكمية الزيت المستخلصة في فلسطين، 2015 - 2018



# البيئة







## عدد الأسر في فلسطين \* حسب المحافظة والمصدر الرئيسي لمياه الشرب، 2017

المحافظة	المصدر الرئيسي للمياه									
	المجموع	غير متين	أخرى *	مياه زجاجات معدنية	مياه تحلية	مصادر/نقطة/آبارية	بحر متوسط/صغير	مياه تجميع الأنهار	بئر ارتوازي (غير متين)	بئر ارتوازي (متين)
فلسطين	866,329	11,186	10,027	9,122	318,932	9,904	865	522	12,073	494,220
الضفة الغربية	531,619	11,108	285	7,293	24,573	9,597	865	522	10,147	468,094
جنين	65,495	28	29	593	5,821	933	193	193	3,074	54,824
طربلس	12,411	0	41	122	238	161	3	3	194	11,652
الضفة الشمالية	39,360	2	5	172	13	120	12	12	449	38,587
طولكرم	82,235	41	14	262	1,679	1,025	31	31	646	78,537
نابلس	22,507	2	5	117	29	197	3	3	145	22,009
قلقيلية	15,677	0	1	90	15	212	0	0	5	15,354
سلفيت	70,188	1,339	81	4,433	445	274	41	41	910	62,665
رام الله والبيرة	10,234	607	10	58	501	1	4	4	61	8,992
أريحا والأغوار	32,342	9,031	21	466	123	136	10	10	79	22,476
القدس *	45,556	31	11	743	415	277	5	5	307	43,767
بيت لحم	135,614	27	67	237	15,294	6,261	220	220	4,277	109,231
الخليل	334,710	78	9,742	1,829	294,359	307	343	343	1,926	26,126
قطاع غزة	64,012	26	836	352	54,419	33	57	57	471	7,818
شمال غزة	113,238	19	563	1,028	99,972	96	152	152	625	10,783
غزة	49,202	30	1,915	171	45,474	56	25	25	89	1,442
دير البلح	66,510	3	5,149	203	56,551	94	83	83	563	3,864
التفيس	41,748	0	1,279	75	37,943	28	26	26	178	2,219

\* البيانات لا تشمل تلك الجزء من محافظة القدس والذي ضمته الإحتلال الإسرائيلي إليه غزة بعيد احتلاله للضفة الغربية عام 1967.

\* أخرى: تشمل حنفية عامة وأي مصادر أخرى.

## عدد المسائل المأهولة في فلسطين\* حسب المحافظة ونوع المرض الذي تستخدمه الأسرة، 2017

المحافظة	نوع المرض الذي تستخدمه الأسرة					
	مرض عضل بشكله حاد/ي عام	مرض عضل بشكله المتصلب	مرض عضل بشكله صماء	مرض عضل بشكله متوجع	الغري**	غير مبين
فلسطين	467,144	291,000	94,647	1,759	593	11,186
الضفة الغربية	181,833	248,433	88,296	1,424	525	11,108
جنين طوباس والاعزل الشمالية	10,351	42,006	13,071	6	33	28
مطركم نابلس	986	7,427	3,909	30	59	0
قلقية	18,780	16,568	3,962	46	2	2
مغربي	46,383	23,266	12,447	61	37	41
قلقية	12,158	5,868	4,471	3	5	2
سلفيت	2,009	10,005	3,640	5	18	0
رام الله والبيوة	20,541	27,925	20,008	267	108	1,339
أريحا والأغوار	1,452	6,547	1,530	70	28	607
القدس	8,928	7,954	6,097	299	33	9,031
بيت لحم	21,366	17,100	6,543	426	90	31
الخليل	38,879	83,767	12,618	211	112	27
طحاغ غزة	285,311	42,567	6,351	335	68	78
شمال غزة	61,630	1,616	580	151	9	26
غزة	110,328	1,829	957	91	14	19
دير البلح	44,949	3,119	1,052	45	7	30
خانونس	34,254	29,683	2,491	45	34	3
رفح	34,150	6,320	1,271	3	4	0
المجموع	866,329	1,759	94,647	1,759	593	11,186
	531,619	1,424	88,296	1,424	525	11,108
	65,495	6	13,071	6	33	28
	12,411	30	3,909	30	59	0
	39,360	46	3,962	46	2	2
	82,235	61	12,447	61	37	41
	22,507	3	4,471	3	5	2
	15,677	5	3,640	5	18	0
	70,188	267	20,008	267	108	1,339
	10,234	70	1,530	70	28	607
	32,342	299	6,097	299	33	9,031
	45,556	426	6,543	426	90	31
	135,614	211	12,618	211	112	27
	334,710	335	6,351	335	68	78
	64,012	151	580	151	9	26
	113,238	91	957	91	14	19
	49,202	45	1,052	45	7	30
	66,510	29,683	2,491	45	34	3
	41,748	6,320	1,271	3	4	0

\* البيانات لا تشمل تلك النوع من محافظة القدس والتي ضمنه الاحتلال الإسرائيلي، حيث يتوزع عدد حالاته ضمن الضفة الغربية عام 1967.  
\*\* الغري: تشمل لا يوجد مرضان في البرية، في الحقل أو البوع الغري.

نسبة المنشآت الاقتصادية في فلسطين\* حسب وسيلة الحصول على المياه والمنطقة، 2017

المنطقة	وسيلة الحصول على المياه			
	شبكة مياه عامة	تتكات مياه	بئر منزلي	مياه معدنية وجالونات
فلسطين	81.0	16.7	2.4	10.1
الضفة الغربية	85.2	4.6	3.0	10.1
شمال الضفة الغربية	76.8	6.4	5.4	15.4
وسط الضفة الغربية	95.0	3.8	2.0	3.8
جنوب الضفة الغربية	88.7	2.7	1.9	7.9
قطاع غزة	72.3	41.5	1.2	10.2

\*: البيانات لا تشمل ذلك الجزء من محافظة القدس الذي ضمه الإحتلال الإسرائيلي إليه عنوة بعيد احتلاله للضفة الغربية عام 1967.

التوزيع النسبي للمنشآت الاقتصادية في فلسطين\* حسب طريقة التخلص الرئيسية من المياه العادمة والمنطقة، 2017

المنطقة	طريقة التخلص الرئيسية من المياه العادمة			
	شبكة صرف صحي	حفرة صماء	حفرة امتصاصية	أخرى
فلسطين	69.3	6.7	17.7	6.3
الضفة الغربية	61.6	9.6	25.0	3.8
شمال الضفة الغربية	57.1	9.5	27.6	5.8
وسط الضفة الغربية	74.0	6.7	16.9	2.4
جنوب الضفة الغربية	57.4	12.4	28.2	2.0
قطاع غزة	85.1	0.7	2.7	11.5

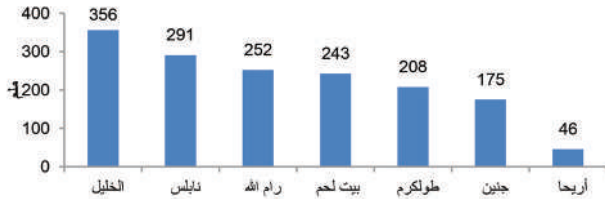
\*: البيانات لا تشمل ذلك الجزء من محافظة القدس الذي ضمه الإحتلال الإسرائيلي إليه عنوة بعيد احتلاله للضفة الغربية عام 1967.

التوزيع النسبي للمنشآت الاقتصادية في فلسطين\* حسب الجهة التي تقوم بالتخلص من النفايات الصلبة والمنطقة، 2017

المجموع	الجهة التي تقوم بالتخلص من النفايات الصلبة					المنطقة
	أخرى	وكالة الغوث	متمهد خاص	هيئة محلية	المنشأة نفسها	
100	0.4	4.8	0.3	82.5	12.0	فلسطين
100	0.5	1.5	0.4	85.2	12.4	الضفة الغربية
100	0.0	0.4	0.4	95.3	3.9	شمال الضفة الغربية
100	1.8	2.6	0.0	79.9	15.7	وسط الضفة الغربية
100	0.0	2.0	0.8	75.1	22.1	جنوب الضفة الغربية
100	0.3	11.7	0.2	77.0	10.8	قطاع غزة

\*: البيانات لا تشمل ذلك الجزء من محافظة القدس والذي ضمه الإحتلال الإسرائيلي إليه عنوة بعد احتلاله للضفة الغربية عام 1967.

كمية المطر السنوي (ملم) في الضفة الغربية حسب موقع المحطة، 2017



## مؤشرات مختارة لإحصاءات المياه في فلسطين، 2015-2017

الكمية بالمليون م<sup>3</sup>/ السنة

2017	2016	2015	المؤشر
375.2	363.6	365.3	كمية المياه المتاحة سنويا
264.5	251.6	250.5	كمية الضخ السنوية من الآبار الجوفية
23.5	29.0	40.7	كمية التدفق السنوي لمياه البنايع
83.2	79.1	70.2	كمية المياه المشتراة من شركة المياه الإسرائيلية "ميكروت" للاستخدام المنزلي
116.8	116.0	119.6	كمية المياه المزودة للقطاع المنزلي في الضفة الغربية

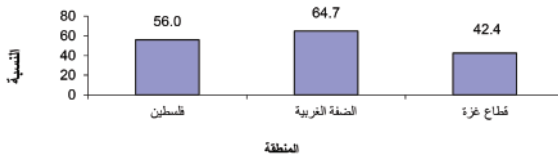
\*: البيانات لا تشمل ذلك الجزء من محافظة القدس والذي ضمه الإحتلال الإسرائيلي إليه عنوة بعيد احتلاله للضفة الغربية عام 1967.

## كمية المياه المتاحة سنويا في فلسطين، 2009-2017



\*: البيانات لا تشمل ذلك الجزء من محافظة القدس والذي ضمه الإحتلال الإسرائيلي إليه عنوة بعيد احتلاله للضفة الغربية عام 1967.

## نسبة الأسر في فلسطين\* التي يتوفر لديها سخان شمسي حسب المنطقة، 2017



\*: البيانات لا تشمل ذلك الجزء من محافظة القدس والذي ضمه الإحتلال الإسرائيلي إليه عنوة بعيد احتلاله للضفة الغربية عام 1967.

كمية الطاقة الكهربائية المستوردة في فلسطين حسب المنطقة والمصدر (ميجاواط/ساعة)،  
2017

المجموع	المصدر			المنطقة
	الأردن	مصر	شركة الكهرباء الإسرائيلية	
5,576,864	54,229	61,480	5,461,155	فلسطين
4,801,564	54,229	-	4,747,335	الضفة الغربية
775,300	-	61,480	713,820	قطاع غزة

عدد المستعمرات وعدد المستعمرين في الضفة الغربية حسب المحافظة، 2017

عدد المستعمرين	عدد المستعمرات	المحافظة
653,621	150	الضفة الغربية
3,104	5	جنين
2,272	7	طوباس والأغوار الشمالية
3,646	3	طولكرم
18,458	12	نابلس
38,430	8	قلقيلية
43,037	13	سلفيت
129,201	26	رام الله والبيرة
6,732	17	أريحا والأغوار
306,529	26	القدس
225,335	16	منطقة J1
81,194	10	منطقة J2
82,190	13	بيت لحم
20,022	20	الخليل

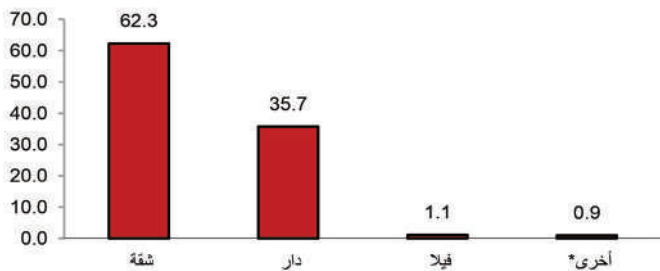
# الظروف السكنية



### التوزيع النسبي للأسر في فلسطين حسب كثافة السكن (فرد/غرفة)، 2015-2017

2017	2016	2015	كثافة السكن (فرد/غرفة)
20.5	15.6	12.5	اقل من 1
50.9	47.7	46.0	1.99-1.00
21.2	26.0	28.3	2.99-2.00
7.4	10.7	13.2	+3.00
100	100	100	المجموع
1.4	1.6	1.7	متوسط كثافة السكن

### التوزيع النسبي للأسر في فلسطين حسب نوع المسكن، 2017



\* أخرى تشمل (غرفة مستقلة، خيمة، براكية).





المباني  
والمساكن

## عدد المباني في فلسطين حسب المحافظة وتوزيع المباني، 2017

المحافظة	نوع المباني									
	فيلا	دار	صناعة	مستأدة	مبنى تحت التأسيس	أخرى*	غير مبين	المجموع		
فلسطين	13,346	387,571	150,365	43,375	26,338	4,775	1,613	627,383		
الضفة الغربية	11,653	276,358	94,949	31,520	22,120	3,385	1,295	441,280		
مخين	1,071	42,672	8,256	4,430	2,487	73	295	59,284		
طوباس	217	7,847	1,664	677	342	342	42	11,131		
طولكرم	570	21,834	5,837	2,389	1,596	11	16	32,253		
تائبلس	1,368	34,349	13,511	4,296	3,194	185	180	57,083		
قلقية	388	11,054	3,566	1,548	837	79	61	17,553		
سلفيت	685	10,852	1,802	1,234	831	35	49	15,488		
رام الله والبيرة	2,949	28,713	12,833	4,028	2,947	379	172	52,021		
أريحا والخليل	645	8,005	832	736	636	366	97	11,317		
القدس	639	19,167	17,469	1,661	633	1,037	139	40,745		
بيت لحم	524	18,661	9,849	2,488	2,168	150	75	33,915		
الخليل	2,597	73,204	19,310	8,033	6,449	728	169	110,490		
قطاع غزة	1,693	111,213	55,416	11,855	4,218	1,390	318	186,103		
شمال غزة	356	18,702	10,919	2,073	723	470	47	33,290		
غزة	402	20,697	21,750	3,608	998	220	87	47,762		
جنوب غزة	242	20,851	7,258	1,819	447	173	50	30,840		
دير البلح	492	31,445	9,470	2,849	1,295	314	97	45,962		
حلبات	201	19,518	6,019	1,506	755	213	37	28,249		

\* تشمل الجمعية والشقق والفنادق والشبكات والمباني الأخرى.

## عدد المباني المكتملة في فلسطين حسب المحافظة واستخدام المباني، 2017

المجموع	استخدام المباني								المحافظة
	غير مبين	تحت التطوير	مهجور	خالي	معلق	للمعمل فقط	للمعمل والسكن	للسكن فقط	
601,045	284	19,833	10,109	10,929	22,909	41,148	57,127	438,706	فلسطين
419,160	284	16,271	8,696	7,387	16,868	29,395	35,661	304,598	الضفة الغربية
56,797	-	3,332	997	1,158	1,845	4,205	4,009	41,251	جنين
10,789	-	567	142	135	455	607	786	8,097	طوباس
30,657	-	1,361	771	599	1,240	2,237	2,759	21,690	طولكرم
53,889	-	1,853	1,869	802	1,974	4,053	5,707	37,631	نابلس
16,716	-	539	256	177	461	1,482	1,662	12,139	قلقيلية
14,657	-	622	247	356	523	1,212	1,138	10,559	سلفيت
49,074	-	1,632	718	668	3,013	3,894	4,256	34,893	رام الله والبيرة
10,681	-	624	223	180	1,367	701	386	7,200	أريحا والأغوار
40,112	284	846	679	521	1,196	1,547	3,486	31,553	القدس
31,747	-	986	803	574	783	2,331	3,418	22,852	بيت لحم
104,041	-	3,909	1,991	2,217	4,011	7,126	8,054	76,733	الخليل
181,885	-	3,562	1,413	3,542	6,041	11,753	21,466	134,108	قطاع غزة
32,567	-	535	112	571	493	2,050	4,195	24,611	شمال غزة
46,764	-	528	560	745	818	3,619	8,215	32,279	غزة
30,393	-	662	161	674	1,121	1,769	2,924	23,082	عبر البح
44,667	-	1,347	359	790	2,665	2,809	3,429	33,268	خان يونس
27,494	-	490	221	762	944	1,506	2,703	20,868	رفح

## عدد المساكن في فلسطين\* حسب المحافظة واستخدام المسكن، 2017

المسكن	استخدام المسكن					المحافظة
	تحت التطوير	مجهزة	خالية	متاحة	المسقط	
المجموع	87,776	14,203	69,000	76,109	6,872	1,824
1,129,264	64,992	12,174	46,149	55,522	3,927	1,442
726,143	8,691	1,204	4,238	4,605	174	357
85,431	1,695	157	439	1,130	59	39
15,977	4,948	956	2,660	3,023	211	142
51,489	8,557	2,534	5,716	7,997	375	144
109,322	2,475	303	1,378	1,457	37	82
28,632	1,835	305	976	937	79	86
20,019	10,226	1,048	10,116	12,970	536	162
108,699	1,405	242	831	2,015	11	48
14,999	7,569	1,279	6,151	9,942	1,733	42
63,290	5,218	1,454	5,689	3,297	336	131
61,599	12,373	2,692	7,935	8,149	376	209
167,186	22,784	2,029	22,851	20,587	2,945	382
403,121	4,233	200	3,865	1,895	262	80
73,928	7,027	932	10,016	6,689	1,660	80
138,070	3,825	187	2,854	2,899	230	62
58,812	5,306	433	2,882	6,714	494	108
82,105	2,393	277	3,234	2,390	299	52
50,206						

\* البيانات لا تشمل تلك التي من محافظة القدس والتي ضمنه الاحتلال الإسرائيلي التي تعود تحت إحتلال السلطة العربية عام 1967.

فلسطين في أرقام 2018







