

SECTION (12)

HEALTH

This Section highlights the health sector as it be of magor importance for the state as it gives much care to health situations in its policies by applying the strategies and programs aiming at providing the adequate health and medical care inspite of the regular increase in population numbers so as to be available to everyone. Children categories have special care in health policies where adequate health programs are specialized for them in prevention, treatment, and nutrition programs. Also, medical care extends to basic vaccination programs and activation doses as well which protect children from different diseases which help in building a mentally and physically healthy generations. The state had succeeded in eliminating some off diseases such as polio and to reduce sickness percent to another number such as measles and hepatitis, as well as infant mortality, children and maternal mortality.

This section presents data on :

- Beds of Hospital & Healthy Units.
- Bilharzia & Malaria units.
- Basic Healthy Care Units
- Cases of Admissions & No. of Deaths in central & General Hospitals.
- Children Vaccinations.
- Public Expenditure on health.
- Citizens Treatment Costs inside Egypt & abroad

Data Sources: Ministry of Health and and Population Ministerial cabinet

Some definitions:

Public expenditure value on health:

The total expenditure spent by the government on governmental hospitals. different treatment units, treatment costs at the state expense, and public health insurance.

Health Establishments: every establishment which its main activity is specified in performing treatment services and includes all constituents of this service such as beds, examination, analysis and treatment rooms, devices, equipments and physicians..etc.

Note : Names of health care units have been modified or integrated according to divisions of Ministry of Health and Population.

12 - 1 تكاليف علاج المواطنين على نفقة الدولة بالداخل والخارج (1997 - 2018)

12-1 CITIZENS TREATMENT COSTS INSIDE EGYPT & ABROAD AT THE STATE EXPENSES (1997 - 2018)

Costs : Mil. L.E

التكاليف : بالمليون جنيه

| العلاج بالخارج Treatment Abroad | | | العلاج بالداخل Treatment Inside | | السنة Year |
|------------------------------------|-----------------------------|----------------------------|------------------------------------|---|---------------------|
| التكاليف Costs | عدد المرافقين Companions | عدد المرضى Patients No. | التكاليف Costs | عدد المرضى (بالالف) Patients No. (000) | |
| 69.0 | 596.0 | 744.0 | 320.9 | 135.7 | 1997 |
| 80.6 | 632.0 | 790.0 | 456.4 | 200.9 | 1998 |
| 62.3 | 434.0 | 616.0 | 648.7 | 369.0 | 1999 |
| 33.1 | 238.0 | 461.0 | 790.5 | 491.1 | 2000 |
| 26.3 | 156.0 | 348.0 | 1 038 | 749.6 | 2001 |
| 14.0 | 115.0 | 220.0 | 1 194 | 907.3 | 2002 |
| 19.5 | 134.0 | 229.0 | 1 284 | 1 015 | 2003 |
| 20.0 | 164.0 | 240.0 | 1 644 | 1 156 | 2004 |
| 12.0 | 94.0 | 149.0 | 1 625 | 1 265 | 2005 |
| 23.0 | 158.0 | 214.0 | 1 745 | 1 420 | 2006 |
| 35.0 | 176.0 | 285.0 | 2 030 | 1 602 | 2007 |
| 33.0 | 183.0 | 245.0 | 2 477 | 1 681 | 2008 |
| 28.0 | 193.0 | 240.0 | 3 918 | 2 155 | 2009 |
| 21.0 | 102.0 | 149.0 | 1 986 | 1 217 | 2010 |
| 4.0 | 35.0 | 46.0 | 2 060 | 1 198 | ⁽¹⁾ 2011 |
| 3.0 | 23.0 | 42.0 | 2 624 | 1 428 | 2012 |
| 2.0 | 9.0 | 25.0 | 2 960 | 1 615 | 2013 |
| 5.0 | 33.0 | 46.0 | 3 406 | 1 715 | 2014 |
| 5.5 | 42.0 | 54.0 | 4 522 | 1 808 | 2015 |
| 9.0 | 53.0 | 62.0 | 5 054 | 2 264 | 2016 |
| 16.0 | 62.0 | 72.0 | 6 113 | 2 464 | 2017 |
| 7.6 | 27.0 | 31.0 | 8 403 | 2 632 | *2018 |

(1)By treatment decisions issued by Ministerial cabinet and Ministry of Health and Populatio until 2010 & in 2011 decisions issued by the Ministry of Health and Population

(1) طبقاً لقرارات العلاج الصادرة من مجلس الوزراء ووزارة الصحة والسكان حتى عام 2010 ومن عام 2011 القرارات تصدر من وزارة الصحة والسكان

12 - 2 العلاج بالداخل على نفقة الدولة موزعا طبقا للتخصصات الطبية المختلفة عام 2018⁽¹⁾
 12-2 TREATMENT IN EGYPT AT THE STATE EXPENSES BY MEDICAL
 SPECIALIZATION IN 2018⁽¹⁾

| Medical specializations | تكاليف العلاج (بالآلف جنيهه) Costs of Treatment (000 L.E) | | | % للاجمالى | عدد المرضى | التخصصات الطبية |
|-------------------------|---|-----------------------|-----------------------------------|------------------|----------------|-----------------|
| | متوسط تكلفة المريض (بالجنيهه)* Average cost patient (L.E)* | % للاجمالى % Total | تكاليف العلاج Treatment costs. | % Total | No.of Patients | |
| | Total | 3 193 | 100 | 8 402 762 | 100 | |
| Abdominal | 2 481 | 40.5 | 3 402 835 | 70.2 | 1 847 394 | باطنة |
| Tumors | 4 957 | 16.8 | 1 408 847 | 10.8 | 284 209 | أورام |
| Urinary Tracks | 18 669 | 28.3 | 2378 403 | 4.8 | 127 397 | مسالك بوليه |
| Neurosis | 4 865 | 5.4 | 451 560 | 3.5 | 92 820 | عصبية |
| Orthopedics | 4 671 | 4.9 | 410 145 | 3.3 | 87 799 | عظام |
| Ophthalmic | 1 709 | 1.4 | 116 665 | 2.6 | 68 273 | عيون |
| Gynecological | 834 | 0.6 | 46 426 | 2.1 | 55 650 | نساء |
| Surgery | 2 174 | 1.2 | 102 601 | 1.8 | 47 205 | جراحة |
| Blood diseases | 4 430 | 0.7 | 61 599 | 0.5 | 13 906 | أمراض الدم |
| Ear &Nose &Throat | 4 167 | 0.2 | 17 855 | 0.2 | 4 285 | أنف وأذن وحنجرة |
| Dermatitis | 1 901 | 0.1 | 5 826 | 0.1 | 3 064 | جلدية |

(1) According to issued treatment decisions by Ministry of Health and Population

(1) طبقا لقرارات العلاج الصادرة من وزارة الصحة والسكان

12 - 3 العلاج بالخارج على نفقة الدولة طبقا للدول خلال عام 2018

12-3 TREATMENT ABROAD AT THE STATE EXPENSES BY COUNTRY IN 2018

Cost : By (000 L.E)

التكاليف : بالآلاف جنيه

| Countries | متوسط بدل ونفقات السفر للمريض والمرافق | متوسط تكلفة علاج المريض (2) | % للإجمالي | تكاليف العلاج | | | عدد المرافقين | عدد المرضى | | | الدول |
|--------------|--|--------------------------------------|---------------|--------------------|-----------------------------|-----------------------------------|------------------|-------------------|-----------------|-----------|---------------------------|
| | Average allowance & travel expenses for patient accompanied Person. | Patient's average cost (2) | % Total | Costs of Treatment | | | | No. of Companions | No. of Patients | | |
| | | | | الإجمالي | نفقات و بدل السفر (1) | قيمة المبالغ المعمدة للعلاج | المجموع | | أناث | ذكور | |
| Total costs | Travel costs &allowances (1) | Treatme nt costs | Total | Females | Males | | | | | | |
| Total | 36.3 | 176.2 | 100 | 7 569 | 2 106 | 5 463 | 27 | 31 | 8 | 23 | الإجمالي العام |
| Italy | 36.4 | 194.8 | 14.1 | 1 070 | 291 | 779 | 4 | 4 | 1 | 3 | إيطاليا |
| France | 36.3 | 196.3 | 14.2 | 1 075 | 290 | 785 | 4 | 4 | 2 | 2 | فرنسا |
| Germany | 36.2 | 204.7 | 39.8 | 3 012 | 760 | 2252 | 10 | 11 | 4 | 7 | ألمانيا |
| England | 36.1 | 154.1 | 26.4 | 2 001 | 614 | 1387 | 8 | 9 | 1 | 8 | إنجلترا |
| U.S.A | 39.5 | 151 | 3.0 | 230 | 79 | 151 | 1 | 1 | - | 1 | أمريكا |
| Belgium | 36.0 | 54 | 1.2 | 90 | 36 | 54 | - | 1 | - | 1 | بلجيكا |
| Spain | 36.0 | 55 | 1.2 | 91 | 36 | 55 | - | 1 | - | 1 | اسبانيا |

(1) Categories travel's fess has been estimated by cabinet president's decision no. 1372 year 1985 except as stipulated in treatment decisions.

(1) فئات بدل السفر تم تقديرها طبقا لقرار السيد رئيس مجلس الوزراء رقم 1372 لسنة 1985 عدا ما نصت عليه قرارات العلاج

(2) Non expenses & travel's fees.

(2) بدون نفقات وبدل السفر

Travel's expenses by airlines are estimated according to the prices of Egypt Air Company (touristic class single and return)

نفقات السفر بالطائرة تم تقديرها طبقا لاسعار شركة مصر للطيران (الدرجة السياحية ذهابا وعودة)

Source: Ministry of Health and Population

المصدر : وزارة الصحة والسكان

Statistical Yearbook - Health

12-4 NO. OF BEDS OF HOSPITALS BY SECTOR(Gov. / Private) (2008 - 2017)

Unit : No.

| SECTOR | 2017 | 2016 | 2015 | 2014 | 2013 |
|--|----------------------|----------------------|----------------------|----------------------|-----------------------|
| Total | <u>96 111</u> | <u>93 897</u> | <u>93 267</u> | <u>97 826</u> | <u>124 300</u> |
| <u>No. of beds of hospitals in Ministry of Health and Population</u> | <u>37 862</u> | <u>38 182</u> | <u>39 612</u> | <u>41 129</u> | <u>41 447</u> |
| <u>No. of Beds in authorities supervised by Ministry of Health and Population</u> | <u>25 916</u> | <u>23 563</u> | <u>23 159</u> | <u>24 828</u> | <u>24 982</u> |
| Specialized medical centers | 5 989 | 4 525 | 4 480 | 4 376 | 4 857 |
| Psychiatric hospitals | 6 063 | 6 063 | 6 115 | 5 870 | 6 870 |
| Educational hospitals | 5 199 | 4 936 | 4 188 | 4 376 | 4 154 |
| Educational institutes | | | | | |
| Gov.Health insurance | 7 962 | 7 328 | 7 358 | 7 357 | 7 451 |
| Medical Authority | 703 | 711 | 1 048 | 1 366 | 1 650 |
| <u>Other Authorities</u> | <u>32 333</u> | <u>32 152</u> | <u>30 496</u> | <u>31 873</u> | <u>31 862</u> |
| Universities | 27 949 | 28 068 | 26 472 | 27 885 | 27 883 |
| Police & Prisons hospitals | 1 368 | 1 368 | 1 368 | 1 368 | 1 368 |
| Railway hospitals | 455 | 455 | 395 | 382 | 382 |
| Others bodies | 2 561 | 2 261 | 2 261 | 2 238 | 2 229 |
| <u>No. of Beds in private sector hospitals</u> | <u>35 981</u> | <u>32 698</u> | <u>31 094</u> | <u>24 647</u> | <u>26 009</u> |

(1) Educational hospitals & institutes have been merged from 2009.

Source: Ministry of Health and Population

12-5 BILHARZIA & MALARIA UNITS (2007 - 2016)

Unit : No.

| Item | 2017 | 2016 | 2015 | 2014 | 2013 |
|------------------------------|---------------------|---------------------|---------------------|---------------------|---------------------|
| Total | <u>2 821</u> | <u>2 823</u> | <u>2 838</u> | <u>2 850</u> | <u>2 878</u> |
| Bilharzia centers | 168 | 168 | 162 | 161 | 165 |
| Bilharzia Group | 449 | 449 | 442 | 441 | 447 |
| Bilharzia units | 1 618 | 1 618 | 1 625 | 1 623 | 1 637 |
| Malaria Combating Inspection | 53 | 57 | 57 | 56 | 75 |
| Main Malaria Combating Units | 164 | 142 | 143 | 143 | 144 |
| Malaria Combating Mission | 369 | 389 | 409 | 426 | 410 |

Source: Ministry of Health and Population

الكتاب الإحصائي السنوي - الصحة

12 - 4 عدد الأسرة بالمستشفيات طبقا للقطاع (حكومي / خاص) (2008 - 2017)

الوحدة : بالعدد

| 2012 | 2011 | 2010 | 2009 | 2008 | القطاع |
|----------------|----------------|----------------|----------------|----------------|--|
| <u>128 473</u> | <u>127 712</u> | <u>127 733</u> | <u>129 472</u> | <u>136 882</u> | <u>الاجمالي</u> |
| <u>40 801</u> | <u>41 647</u> | <u>42 792</u> | <u>44 608</u> | <u>63 006</u> | <u>عدد الأسرة بمستشفيات وزارة الصحة والسكان</u> |
| <u>24 424</u> | <u>25 282</u> | <u>25 034</u> | <u>26 857</u> | <u>17 207</u> | <u>عدد الأسرة بالجهات التابعة لوزارة الصحة والسكان</u> |
| 4 498 | 5 105 | 4 361 | 5 441 | ... | المراكز الطبية المتخصصة |
| 6 872 | 6 872 | 6 971 | 6 283 | ... | مستشفيات نفسية |
| 4 089 | 4 464 | 4 452 | (1) 5367 | 4 230 | مستشفيات تعليمية |
| | | | | 1 117 | معاهد تعليمية |
| 7 142 | 6 919 | 7 247 | 7 844 | 9 714 | التأمين الصحي الحكومي |
| 1 823 | 1 922 | 2 003 | 1 922 | 2 146 | المؤسسة العلاجية |
| <u>31 595</u> | <u>31 390</u> | <u>31 039</u> | <u>31 288</u> | <u>29 855</u> | <u>جهات اخرى</u> |
| 27 638 | 27 530 | 27 179 | 27 225 | 25 742 | الجامعات |
| 1 368 | 1 382 | 1 382 | 1 382 | 1 382 | مستشفيات الشرطة والسجون |
| 385 | 288 | 288 | 288 | 351 | مستشفيات السكة الحديد |
| 2 204 | 2 190 | 2 190 | 2 393 | 2 380 | هيئات اخرى |
| <u>31 653</u> | <u>29 393</u> | <u>28 868</u> | <u>26 719</u> | <u>26 814</u> | <u>عدد أسرة مستشفيات القطاع الخاص</u> |

(1) تم دمج المستشفيات والمعاهد التعليمية بدأ من عام 2009.

المصدر : وزارة الصحة والسكان

12 - 5 وحدات البلهارسيا والملاريا (2008-2017)

الوحدة : بالعدد

| 2012 | 2011 | 2010 | 2009 | 2008 | البيان |
|--------------|--------------|--------------|--------------|--------------|-------------------------------|
| <u>2 754</u> | <u>2 758</u> | <u>2 758</u> | <u>2 362</u> | <u>2 385</u> | <u>الاجمالي</u> |
| 160 | 162 | 162 | 155 | 161 | مراكز البلهارسيا |
| 434 | 441 | 441 | 313 | 334 | مجموعة البلهارسيا |
| 1 639 | 1 642 | 1 642 | 1 374 | 1 361 | تفتيش البلهارسيا |
| 106 | 95 | 95 | 82 | 83 | تفتيش مكافحة الملاريا |
| 121 | 106 | 106 | 118 | 130 | وحدات رئيسية لمكافحة الملاريا |
| 294 | 312 | 312 | 320 | 316 | مأمورية مكافحة الملاريا |

المصدر : وزارة الصحة والسكان

Statistical Yearbook - Health

12-6 HEALTHY UNITS WITH BEDS SUPERVISED BY MINISTRY OF HEALTH
BY SPECIALIZATION (2008 - 2017*)

| Specialization | Unit | 2017 | 2016 | 2015 | 2014 | 2013 |
|--|--------------|---------------|---------------|---------------|----------------|---------------|
| Total | Units | 387 | 674 | 422 | 486 | 378 |
| | Beds | 37 862 | 73 913 | 46 601 | 108 367 | 42 319 |
| General and central hospitals | Units | 256 | 260 | 262 | 262 | 236 |
| | Beds | 26 959 | 27 053 | 28 261 | 89 458 | 29 536 |
| Hospitals Following to the head quarter of the ministry ⁽¹⁾ | Units | 143 | 131 | - | - | - |
| | Beds | 32 333 | 23 563 | - | - | - |
| Neoplasms centers ⁽¹⁾ | Units | 11 | 8 | 8 | 9 | 9 |
| | Beds | 943 | 629 | 604 | 568 | 568 |
| One day surgery ⁽¹⁾ | Units | 8 | 8 | 8 | 8 | 8 |
| | Beds | 259 | 289 | 286 | 320 | 320 |
| Specialized hospitals | Units | 533 | 128 | - | - | - |
| | Beds | 63 778 | 11 099 | - | - | - |
| Delivery and infants | Units | 13 | 14 | 13 | 13 | 13 |
| | Beds | 644 | 726 | 703 | 727 | 780 |
| Psychological ⁽¹⁾ | Units | 19 | - | 19 | 19 | - |
| | Beds | 6063 | - | 6 115 | 6 870 | - |
| Chest | Units | 32 | 32 | 32 | 32 | 32 |
| | Beds | 3 748 | 3 957 | 4 000 | 4 343 | 4 454 |
| Chest clinics with beds ⁽¹⁾ | Units | - | - | - | 62 | - |
| | Beds | - | - | - | - | - |
| Skin | Units | 2 | 3 | 3 | 3 | 3 |
| | Beds | 110 | 110 | 110 | 110 | 110 |
| Ophthalmic | Units | 29 | 29 | 29 | 30 | 29 |
| | Beds | 991 | 1029 | 1045 | 947 | 998 |
| Tropical | Units | - | - | - | - | - |
| | Beds | - | - | - | - | - |
| Fever | Units | 46 | 46 | 44 | 44 | 44 |
| | Beds | 4 569 | 4 526 | 4 726 | 4 773 | 4 806 |
| Leprosy | Units | 2 | 2 | 2 | 2 | 2 |
| | Beds | 672 | 672 | 672 | 172 | 661 |
| Hospitals Neurologists | Units | 1 | 1 | 1 | 1 | 1 |
| | Beds | 63 | 63 | 63 | 63 | 70 |
| Quarantine ⁽¹⁾ | Units | - | 8 | - | - | - |
| | Beds | - | 151 | - | - | - |
| Kidney and Urinary Tract | Units | 1 | 1 | 1 | 1 | 1 |
| | Beds | 16 | 16 | 16 | 16 | 16 |
| Elderly centers | Units | - | 3 | - | - | - |
| | Beds | - | 30 | - | - | - |

(1) Dependence was transferred to parties belonging to the Ministry from 2009

12-6 الوحدات الصحية ذات الأسرة التابعة لوزارة الصحة طبقا للتخصص (2008 - 2017)

| التخصص | الوحدة | 2008 | 2009 | 2010 | 2011 | 2012 |
|---------------------------------------|-------------------|---------------|---------------|---------------|---------------|---------------|
| الإجمالي | وحدات أسرة | 449 | 396 | 407 | 388 | 386 |
| | | 63 006 | 45 887 | 42 792 | 41 647 | 40 801 |
| المستشفيات العامة و المركزية | وحدات أسرة | 248 | 263 | 274 | 256 | 256 |
| مستشفيات تابعة لديوان عام الوزارة (1) | وحدات أسرة | 34 354 | 32 563 | 30 098 | 29 278 | 28 153 |
| مراكز اورام (1) | وحدات أسرة | 28 | - | - | - | - |
| جراحة اليوم الواحد (1) | وحدات أسرة | 4 842 | - | - | - | - |
| المستشفيات التخصصية | وحدات أسرة | 7 | - | - | - | - |
| ولادة وأطفال | وحدات أسرة | 505 | - | - | - | - |
| نفسية (1) | وحدات أسرة | 14 | - | - | - | - |
| صدرية | وحدات أسرة | 827 | - | - | - | - |
| مستوصفات صدر بأسرة (1) | وحدات أسرة | - | 2 | 2 | 2 | 2 |
| جلدية | وحدات أسرة | - | 311 | 291 | 291 | 311 |
| رمد | وحدات أسرة | 11 | 15 | 15 | 14 | 13 |
| متوطنة | وحدات أسرة | 728 | 784 | 753 | 687 | 761 |
| حميات | وحدات أسرة | 17 | - | - | - | - |
| جذام | وحدات أسرة | 6 676 | - | - | - | - |
| مستشفيات مخ وأعصاب | وحدات أسرة | 32 | 32 | 32 | 32 | 32 |
| معزل حجر صحي (1) | وحدات أسرة | 4 531 | 5 095 | 4 722 | 4 631 | 4 531 |
| الكلى والمسالك البولية | وحدات أسرة | 4 | - | - | - | - |
| مراكز مسنين | وحدات أسرة | 138 | - | - | - | - |
| | وحدات أسرة | 1 | 4 | 3 | 4 | 3 |
| | وحدات أسرة | 60 | 72 | 60 | 70 | 110 |
| | وحدات أسرة | 30 | 29 | 29 | 29 | 29 |
| | وحدات أسرة | 1 530 | 1 180 | 1 054 | 961 | 1 156 |
| | وحدات أسرة | 8 | - | - | - | - |
| | وحدات أسرة | 83 | - | - | - | - |
| | وحدات أسرة | 42 | 43 | 43 | 43 | 44 |
| | وحدات أسرة | 5 976 | 4 966 | 4 934 | 4 869 | 4 982 |
| | وحدات أسرة | 2 | 2 | 3 | 2 | 2 |
| | وحدات أسرة | 1 400 | 721 | 731 | 710 | 661 |
| | وحدات أسرة | - | 1 | 1 | 1 | 1 |
| | وحدات أسرة | - | 74 | 63 | 63 | 70 |
| | وحدات أسرة | 4 | - | - | - | - |
| | وحدات أسرة | 79 | - | - | - | - |
| | وحدات أسرة | 1 | 2 | 2 | 2 | 1 |
| | وحدات أسرة | 33 | 16 | 16 | 16 | 16 |
| | وحدات أسرة | - | 3 | 3 | 3 | 3 |
| | وحدات أسرة | - | 70 | 70 | 71 | 50 |

(1) تم نقل تبعتها إلى جهات تابعة للوزارة ابتداء من عام 2009

Statistical Yearbook - Health

12-7 NUMBER OF HOSPITALS, BEDS, REPEATERS, DOCTORS, PHARMACISTS, DENTISTS AND NURSES IN ALL SECTORS (2008 -2017)

Unit: No.

| Item | 2017 | 2016 | 2015 | 2014 | 2013 |
|--------------------|-------------|-------------|------------|------------|------------|
| 1 No.Hospitals | 1 770 | 1 679 | 1 675 | 1 615 | 1 610 |
| 2 No. beds | 132 092 | 126 595 | 125 169 | 123 353 | 125 501 |
| 3 Inpatient clinic | 6 069 426 | 5 784 078 | 5 659 434 | 4 929 327 | 4 608 223 |
| 4 Outpatients | 109 065 310 | 100 368 331 | 90 403 187 | 82 707 639 | 73 736 864 |
| 5 physicians | 156 162 | 125 250 | 117 558 | 112 085 | 103 629 |
| 6 pharmacy | 50 092 | 45 246 | 41 929 | 35 498 | 31 866 |
| 7 Dentists | 23 438 | 21 902 | 20 044 | 18 052 | 16 906 |
| 8 Nursing Staff | 219 265 | 205 596 | 203 403 | 194 994 | 188 141 |

Source: Ministry of Health and Population

12-8 NO. OF BASIC HEALTH CARE UNITS (2008- 2017)

Unit: No.

| Item | 2017 | 2016 | 2015 | 2014 | 2013 |
|--|--------------|--------------|--------------|--------------|--------------|
| 1 Total | 5 414 | 5 395 | 5 378 | 5 314 | 5 300 |
| 2 Healthy offices | 326 | 325 | 327 | 326 | 325 |
| 3 Clinic (District - Comprehensive) | 93 | 91 | 88 | 87 | 93 |
| 4 Motherhood & Childhood Care Centers | 146 | 146 | 146 | 147 | 147 |
| 5 Urban Health Centers | 105 | 104 | 105 | 103 | 83 |
| 6 Center / unit (Medicine - Health) The family of an Urban | 363 | 361 | 356 | 350 | 367 |
| 7 Basic care units in Rural | 4 381 | 4 368 | 4 356 | 4 301 | 4 285 |

Source: Ministry of Health and Population

7 - 12 عدد المستشفيات والأسرة والمترددین والاطباء البشريين والصيدلة وأطباء الأسنان
وهيئة التمريض بإجمالي القطاعات (2017-2008)

الوحدة : بالعدد

| 2012 | 2011 | 2010 | 2009 | 2008 | البيان |
|------------|------------|------------|------------|------------|-------------------------------|
| 1 580 | 1 582 | 1 607 | 1 617 | 1 849 | 1 عدد المستشفيات |
| 123 156 | 124 797 | 126 156 | 125 943 | 129 746 | 2 عدد الأسرة |
| 3 956 882 | 4 003 089 | 2 652 882 | 4 118 523 | 5 868 716 | 3 المترددین بالعيادة الداخلية |
| 63 118 506 | 70 335 752 | 66 359 978 | 69 471 523 | 72 612 900 | 4 المترددین بالعيادة الخارجية |
| 96 366 | 93 549 | 90 357 | 74 963 | 60 508 | 5 الاطباء البشريين |
| 27 359 | 23 292 | 20 694 | 19 509 | 9 452 | 6 الصيدلة |
| 15 305 | 14 061 | 13 448 | 13 323 | 3 594 | 7 اطباء الأسنان |
| 184 903 | 176 113 | 177 785 | 182 576 | 113 656 | 8 هيئة التمريض |

المصدر: وزارة الصحة والسكان

8 - 12 أعداد وحدات الرعاية الصحية الأساسية (2017 - 2008)

الوحدة : بالعدد

| 2012 | 2011 | 2010 | 2009 | 2008 | البيان |
|--------------|--------------|--------------|--------------|--------------|--------------------------------------|
| 5 263 | 5 136 | 5 103 | 4 948 | 4 839 | 1 الإجمالي |
| 329 | 314 | 315 | 322 | 324 | 2 مكتب الصحة |
| 90 | 74 | 77 | 109 | 105 | 3 عيادة (حى - شاملة) |
| 149 | 156 | 162 | 178 | 175 | 4 مراكز رعاية الأمومة والطفولة |
| 91 | 154 | 208 | 343 | 342 | 5 مراكز صحية بالحضر |
| 359 | 294 | 229 | - | - | 6 مركز / وحدة (طب - صحة) أسرة بالحضر |
| 4 245 | 4 144 | 4 112 | 3 996 | 3 893 | 7 وحدات الرعاية الأولية بالرريف |

المصدر: وزارة الصحة والسكان

Statistical Yearbook - Health

12-9 CASES OF ADMISSIONS & NO. OF DEATHS IN CENTRAL & GENERAL HOSPITALS, BY GOVERNORATES (2014-2017)

| Specialization Governorates | 2017 | | | 2016 | | |
|--------------------------------|--|--------------------------------------|---|--|--------------------------------------|---|
| | % الوفيات لحالات الدخول % Deaths to Admissions Cases | أعداد الوفيات No. of deaths | حالات الدخول (بالعدد) Cases of Admissions (No.) | % الوفيات لحالات الدخول % Deaths to Admissions Cases | أعداد الوفيات No. of deaths | حالات الدخول (بالعدد) Cases of Admissions (No.) |
| 1 Total | 1.2 | 26 610 | 2 206 864 | 1.02 | 22 122 | 2 161 592 |
| 2 Cairo | 2.6 | 1 764 | 67 246 | 2.44 | 1 710 | 69 990 |
| 3 Alexandria | 2.6 | 1 170 | 45 097 | 2.36 | 1 011 | 42 915 |
| 4 Port Said | 4.9 | 980 | 20 086 | 5.07 | 989 | 19 504 |
| 5 Suez | 2.8 | 235 | 8 498 | 3.11 | 253 | 8 143 |
| 6 Damietta | 1.8 | 390 | 21293 | 1.03 | 1 372 | 132 907 |
| 7 Dakahlia | 1.1 | 1 364 | 125 678 | 1.05 | 2 433 | 231 168 |
| 8 Sharkia | 1.2 | 2 662 | 230 865 | 0.38 | 538 | 141 345 |
| 9 Kalyubia | 0.7 | 965 | 143 087 | 1.73 | 530 | 30 681 |
| 10 Kafr El-Sheikh | 1.2 | 361 | 30 758 | 1.59 | 1 468 | 92 310 |
| 11 Gharbia | 1.3 | 1 283 | 101 349 | 1.97 | 1 890 | 95 912 |
| 12 Menoufia | 1.8 | 1 764 | 96493 | 1.04 | 919 | 88 432 |
| 13 Behera | 0.9 | 765 | 87 399 | 1.20 | 1 831 | 153 075 |
| 14 Ismailia | 1.5 | 2 304 | 157 892 | 1.40 | 346 | 24 730 |
| 15 Giza | 2.2 | 2 284 | 103 256 | 0.59 | 647 | 110 529 |
| 16 Beni-Suef | 0.8 | 1 337 | 168524 | 0.60 | 790 | 132 453 |
| 17 Fayoum | 1.3 | 1 319 | 99 734 | 0.94 | 835 | 88 545 |
| 18 Menia | 0.8 | 1 194 | 144 277 | 0.66 | 1 060 | 160 568 |
| 19 Asyout | 0.3 | 541 | 168 770 | 0.39 | 590 | 150 755 |
| 20 Suhag | 0.4 | 495 | 110 381 | 0.17 | 196 | 114 399 |
| 21 Qena | 0.1 | 102 | 69 205 | 0.33 | 304 | 93 142 |
| 22 Aswan | 1.1 | 519 | 45 625 | 0.85 | 293 | 34 367 |
| 23 Luxor | 0.7 | 249 | 33 320 | 0.66 | 220 | 33 390 |
| 24 Red Sea | 1.8 | 299 | 16 822 | 1.65 | 277 | 16 815 |
| 25 El Wadi El- Gidid | 0.4 | 156 | 36 326 | 0.29 | 102 | 35 659 |
| 26 Matrouh | 2.8 | 1 296 | 46 017 | 1.97 | 693 | 35 119 |
| 27 North Sinai | 3.4 | 742 | 22 038 | 4.28 | 772 | 18 049 |
| 28 South Sinai | 1.0 | 70 | 6 828 | 0.79 | 53 | 6 690 |

9-12 حالات الدخول واعداد ونسبة الوفيات بالمستشفيات العامة والمركزية طبقاً للمحافظات (2014- 2017)

| 2015 | | | 2014 | | | التخصص | المحافظات |
|---|--------------------------------|--|---|--------------------------------|--|-----------------------|-----------|
| % الوفيات لحالات الدخول % Deaths to Admissions Cases | أعداد الوفيات No. of deaths | حالات الدخول (بالعدد) Cases of Admissions (No.) | % الوفيات لحالات الدخول % Deaths to Admissions Cases | أعداد الوفيات No. of deaths | حالات الدخول (بالعدد) Cases of Admissions (No.) | | |
| 0.9 | 21 241 | 2 263 303 | 0.7 | 14 648 | 2 661 260 | الاجمالي العام | 1 |
| 1.8 | 1 153 | 65 202 | 1.5 | 816 | 52 753 | القاهرة | 2 |
| 2.4 | 1 001 | 41 590 | 1.9 | 905 | 47 762 | الاسكندرية | 3 |
| 4.9 | 939 | 19 098 | 4.4 | 657 | 15 010 | بورسعيد | 4 |
| 3.6 | 312 | 8 750 | 3.2 | 257 | 8 006 | السويس | 5 |
| 0.8 | 1 288 | 155 023 | 0.7 | 980 | 146 417 | دمياط | 6 |
| 0.8 | 1 696 | 221 405 | 0.6 | 1366 | 217 176 | الدقهلية | 7 |
| 0.2 | 349 | 145 100 | 0.2 | 215 | 133 422 | الشرقية | 8 |
| 1.1 | 370 | 34 124 | 0.2 | 56 | 28 027 | القليوبية | 9 |
| 2.6 | 2219 | 85 912 | 1.2 | 1027 | 87 380 | كفر النبيخ | 10 |
| 1.5 | 1 433 | 92 955 | 0.9 | 723 | 79 412 | الغربية | 11 |
| 0.8 | 699 | 90 013 | 0.6 | 517 | 82 206 | المنوفية | 12 |
| 1.1 | 1 738 | 153 673 | 0.7 | 1 061 | 143 810 | البحيرة | 13 |
| 1.2 | 341 | 27 988 | 1.0 | 280 | 28 303 | الإسماعيلية | 14 |
| 0.6 | 659 | 117 807 | 0.5 | 533 | 113 064 | الجيزة | 15 |
| 0.4 | 780 | 191 957 | 0.4 | 868 | 208 795 | بنى سويف | 16 |
| 1.1 | 1 012 | 93 199 | 0.7 | 636 | 93 894 | الفيوم | 17 |
| 0.7 | 1 194 | 160 466 | 0.3 | 477 | 138 556 | المنيا | 18 |
| 0.5 | 764 | 147 660 | 0.1 | 668 | 643 192 | أسيوط | 19 |
| 0.2 | 236 | 115 315 | 0.2 | 244 | 107 545 | سوهاج | 20 |
| 0.4 | 436 | 107 634 | 0.3 | 328 | 97 613 | قنا | 21 |
| 0.8 | 411 | 50 920 | 0.7 | 327 | 47 663 | أسوان | 22 |
| 0.8 | 292 | 37 032 | 0.5 | 198 | 40 966 | الأقصر | 23 |
| 1.9 | 307 | 15 948 | 1.4 | 240 | 17 418 | البحر الأحمر | 24 |
| 0.3 | 97 | 31 327 | 0.2 | 73 | 29 508 | الوادى الجديد | 25 |
| 2.4 | 712 | 29 374 | 2.0 | 604 | 30 058 | مطروح | 26 |
| 4.2 | 757 | 18 085 | 3.4 | 571 | 16 922 | شمال سيناء | 27 |
| 0.8 | 46 | 5 746 | 0.3 | 21 | 6 382 | جنوب سيناء | 28 |

Statistical Yearbook - Health

12-10 NO. & RATES OF MEDICAL JOBS IN DUTY IN MINISTRY OF
HEALTH AND POPULATION (2010 - 2017)

| Item | Year | 2017 | | 2016 | | 2015 | | 2014 | |
|---------------|------|--------------------------------|---------|--------------------------------|---------|--------------------------------|---------|--------------------------------|---------|
| | | المعدل 10/الآف من السكان | العدد | المعدل 10/الآف من السكان | العدد | المعدل 10/الآف من السكان | العدد | المعدل 10/الآف من السكان | العدد |
| | | Rate/10000 Pop. | No. | Rate/10000 Pop. | No. | Rate/10000 Pop. | No. | Rate/10000 Pop. | No. |
| Physicians | | 13.5 | 102 773 | 8.5 | 77 579 | 8.1 | 71 900 | 8.0 | 71 221 |
| Dentists | | 2.5 | 22 098 | 1.9 | 17 552 | 1.8 | 15 779 | 1.7 | 14 623 |
| Pharmacists | | 5.3 | 49 134 | 4.2 | 38 156 | 3.9 | 34 609 | 3.3 | 28 317 |
| Nursing staff | | 22.3 | 191 351 | 14.5 | 132 381 | 14.5 | 128 894 | 14.4 | 125 353 |

Source: Ministry of Health and Population

12 - 10 أعداد ومعدلات العاملين بالمهن الطبية المزاولين بوزارة الصحة والسكان (2010 - 2017)

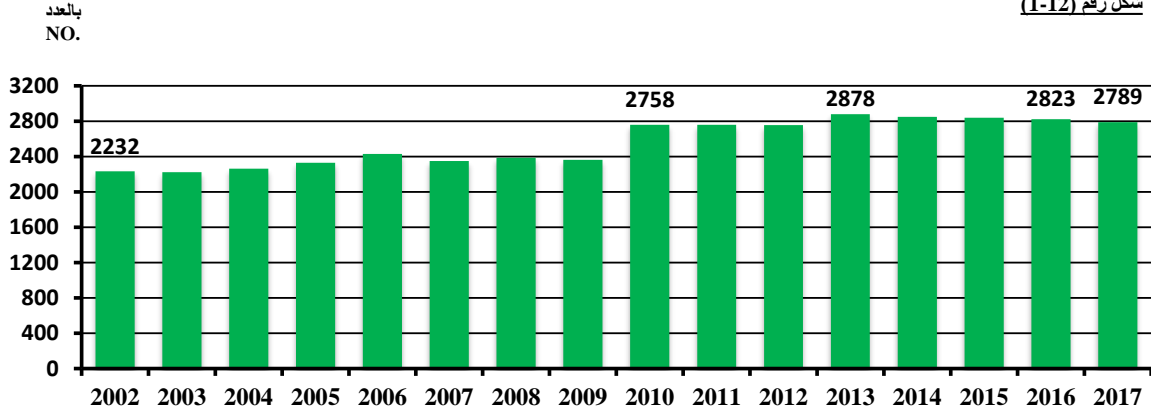
| 2013 | | 2012 | | 2011 | | 2010 | | السنة | البيان |
|--|--------------|--|--------------|--|--------------|--|--------------|------------------|--------|
| المعدل 10/الآف من السكان Rate/10000 Pop. | العدد No. | المعدل 10/الآف من السكان Rate/10000 Pop. | العدد No. | المعدل 10/الآف من السكان Rate/10000 Pop. | العدد No. | المعدل 10/الآف من السكان Rate/10000 Pop. | العدد No. | | |
| 7.2 | 71 793 | 8.0 | 66 140 | 7.72 | 62 076 | 7.58 | 59 639 | الاطباء البشريون | |
| 1.3 | 13 465 | 1.4 | 11 945 | 1.37 | 11 000 | 1.32 | 10 414 | اطباء الاسنان | |
| 2.6 | 25 649 | 2.6 | 21 084 | 2.21 | 17 769 | 1.96 | 15 457 | الصيدالة | |
| 12.1 | 120 900 | 14.2 | 116 912 | 13.77 | 110 744 | 13.95 | 109 848 | هيئة التمريض | |

المصدر: وزارة الصحة والسكان

اجمالي أعداد وحدات البلهارسيا و الملاريا (2002- 2017)
Total No. Of Bilharzia & Malaria Units (2002 - 2017)

Figure (12-1)

شكل رقم (1-12)



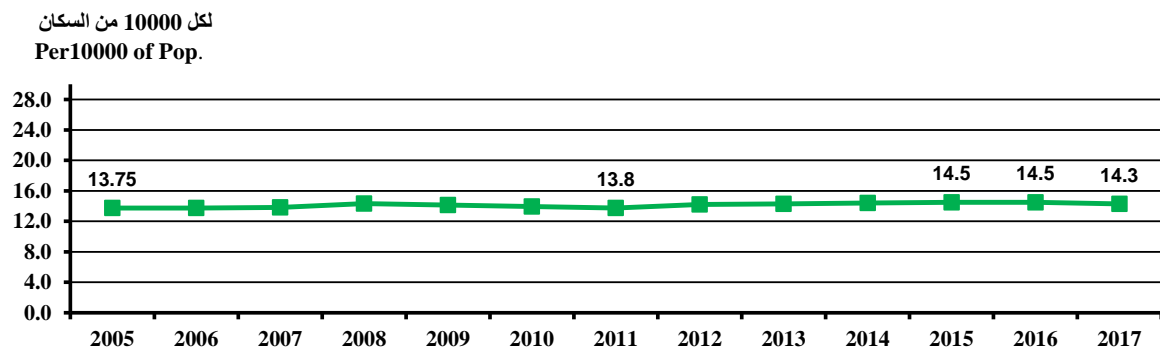
Source: Ministry of Health and Population

المصدر : وزارة الصحة والسكان

تطور معدلات هيئة التمريض (2017-2005)
Nursing Staff Rate Development (2005-2017)

Figure (12-2)

شكل رقم (2-12)



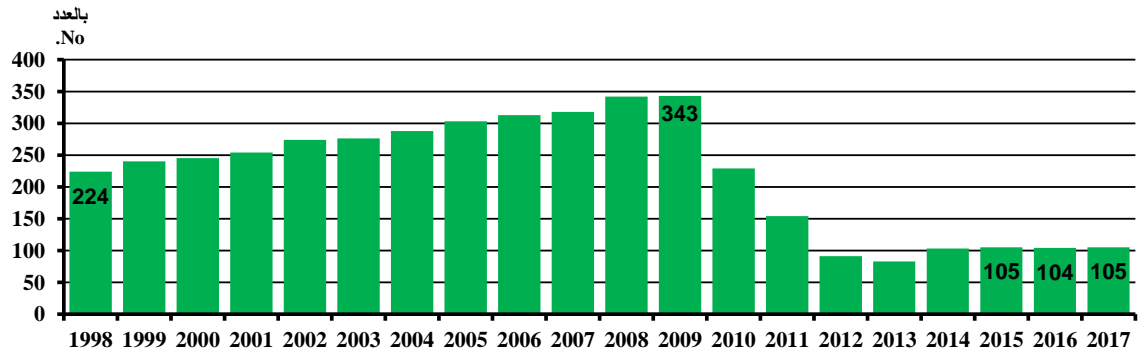
Source: Ministry of Health & Population

المصدر : وزارة الصحة والسكان

تطور اعداد مراكز الرعاية الصحية الحضرية (2017-1998)
Development Urban Health Care Centers (1998-2017)

Figure (12-3)

شكل رقم (3 - 12)



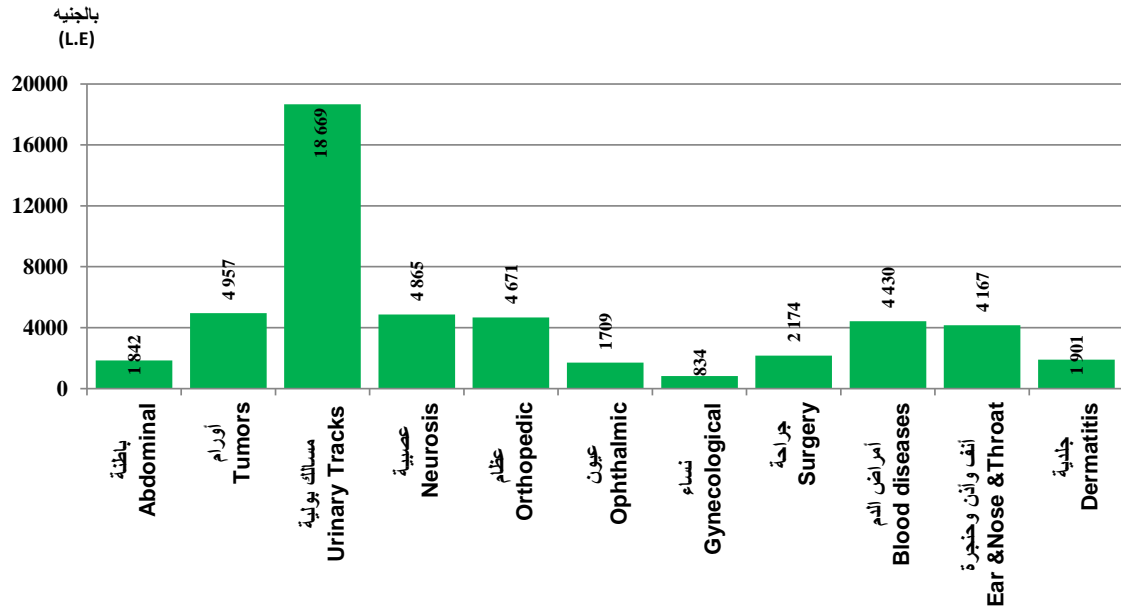
Source: Ministry of Health and Population

المصدر : وزارة الصحة والسكان

متوسط تكلفة المريض (بالجنية) طبقاً للتخصصات الطبية عام 2018
 Cost patient average (L.E) By Medical Specialization in 2018

Figure (12-4)

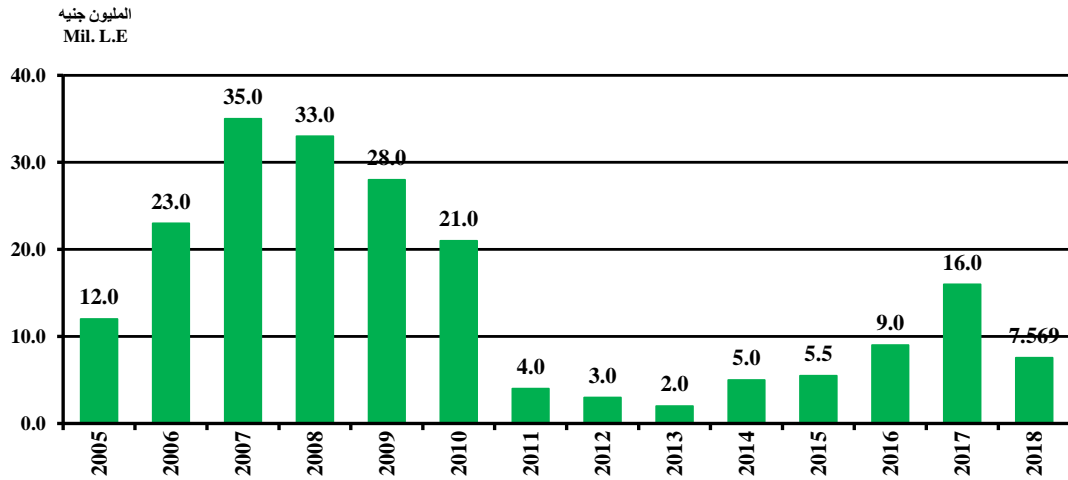
شکل رقم (12 - 4)



تكاليف علاج المواطنين بالخارج على نفقة الدولة (2005- 2018)
 Citizens Treatment Costs Abroad at the State Expenses (2005 - 2018)

Figure (12-5)

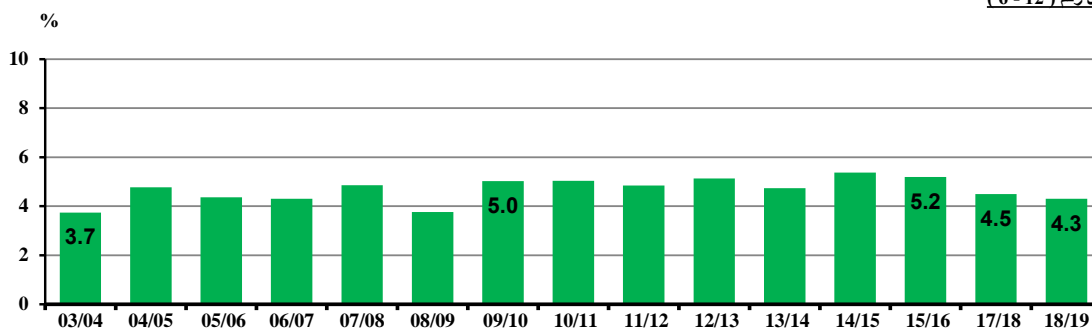
شکل رقم (12 - 5)



نسبة الإنفاق العام على الصحة إلى الإنفاق العام للدولة طبقاً للموازنة العامة للدولة (03/04 - 19/18)
Percentage of Expenditure on Health to Public expenditure of the State Public Budget (03/04- 18/19)

Figure (12 - 6)

شكل رقم (6 - 12)



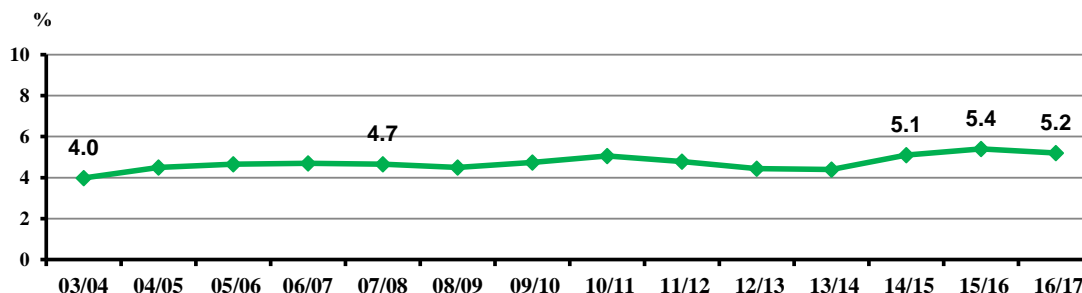
Source : Ministry of Finance

المصدر: وزارة المالية

نسبة الإنفاق العام على الصحة إلى الإنفاق العام للدولة طبقاً للحساب الختامي للدولة (03/04 - 17/16)
Percentage of Expenditure on Health to Public expenditure of the State Final Account (03/04- 16/17)

Figure (12-7)

شكل رقم (7 - 12)



Source : Ministry of Finance

المصدر: وزارة المالية

تكاليف العلاج بالخارج على نفقة الدولة طبقاً للدول 2018

Treatment Costs Abroad at the State's Expenditure by Country 2018

Figure (12-8)

شكل رقم (8 - 12)

