



دولة فلسطين

الجهاز المركزي للإحصاء الفلسطيني

فلسطين في أرقام
2019

آذار/مارس، 2020

تم إعداد هذه المادة حسب الإجراءات المعيارية المحددة في دليل الممارسات
للإحصاءات الرسمية الفلسطينية، 2006



التعداد الزراعي
Agriculture Census
2020

© رجب، 1441هـ، آذار، 2020

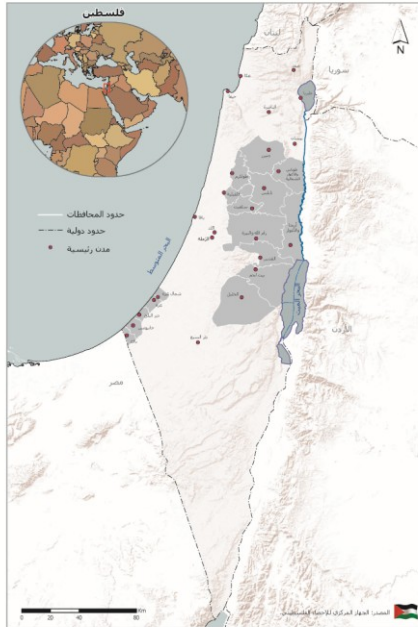
جميع الحقوق محفوظة

في حالة الاقتباس، يرجى الإشارة إلى هذه المطبوعة كالتالي:

الجهاز المركزي للإحصاء الفلسطيني، 2020. فلسطين في أرقام 2019. رام الله - فلسطين

		<p>جميع المراسلات توجه إلى: الجهاز المركزي للإحصاء الفلسطيني ص.ب. 1647، رام الله- فلسطين هاتف: 2 2982700 (970/972) فاكس: 2 2982710 (970/972) الرقم المجاني: 1800300300 بريد إلكتروني: diwan@pcbs.gov.ps صفحة إلكترونية: http://www.pcbs.gov.ps</p>
<p>الرقم المرجعي: 2512</p>		

فلسطين



الرؤية

نظام معلومات إحصائي وطني فعال ومتاح للاستخدام يساهم في بناء الدولة.

الرسالة

إنتاج ونشر الإحصاءات الرسمية الموضوعية، ذات الجودة العالية، وفي الوقت المناسب، والمتسقة مع أفضل الممارسات الإحصائية لتلبية احتياجات المستخدمين على المستويين الوطني والدولي.

توضيح للرموز في الجداول:

(.) = التصنيف لا ينطبق

(0) = القيمة صفر أو أن القيمة أقل من نصف وحدة

(..) = البيانات غير متوفرة

ملاحظة:

1. البيانات الواردة في هذه النشرة تغطي فلسطين (الضفة الغربية بما فيها القدس، وقطاع غزة)، ما لم يذكر خلاف ذلك.
2. استندت بيانات النشرة الى مصدرين أساسيين هما الجهاز المركزي للإحصاء الفلسطيني والذي استمد بياناته من المسوح والتعدادات الميدانية المختلفة، اما المصدر الثاني فقد اعتمد على البيانات التي تم اشتقاقها من السجلات الادارية للمؤسسات العامة، وللمعنيين بتفاصيل هذه المصادر يمكن الاتصال بقسم خدمات الجمهور في مقر الجهاز على العنوان الوارد سابقاً.
3. العام الدراسي: يبدأ في شهر آب من كل عام وينتهي في شهر حزيران من العام التالي.
4. العام الزراعي: يبدأ في تشرين أول من كل عام وينتهي في أيلول من العام التالي.

فريق العمل

- إعداد التقرير
غدير الحاج علي
رامي الصروان
يوسف الاشقر
- تصميم الخرائط
إمتثال عبد الله الشعبي
- تصميم جرافيكى
مصعب ثمينات
- الصور
ظاهر فرح
- تدقيق معايير النشر
حنان جناجره
- المراجعة الأولية
معن سلحب
اميمة الاحمد
ماهر صبيح
رانيا ابو غيوش
- المراجعة النهائية
عنايه زيدان
- الإشراف العام
د. علا عوض
رئيس الجهاز

قائمة المحتويات

الصفحة	الموضوع
8	مؤشرات مختارة حسب المنطقة
9	السكان
18	النوع الاجتماعي
21	العمل
26	معايير المعيشة
30	التعليم
36	الثقافة
40	مجتمع المعلومات
44	الصحة
47	الأمن والعدالة
50	وضع الاستثمار الدولي
57	المنشآت
60	الحسابات القومية
64	الارقام القياسية لأسعار المستهلك
66	التجارة الخارجية المرصودة
71	رخص البناء
73	النقل والاتصالات
75	المالية والتأمين
77	القطاعات الاقتصادية الأخرى
81	السياحة
83	الزراعة
85	البيئة
97	الظروف السكنية
99	المباني والمساكن

مؤشرات مختارة حسب المنطقة

قطاع غزة	الضفة الغربية	فلسطين	المؤشر
2,018,970	3,019,948	5,038,918	عدد السكان، نهاية عام 2019
1,023,266	1,539,038	2,562,304	ذكور
995,704	1,480,910	2,476,614	إناث
364.91	5,659.91	6,024.82	المساحة الإجمالية (كم ²)
5,533	534	836	الكثافة السكانية (فرد/كم ²)، نهاية عام 2019
41.4	36.3	38.3	نسبة السكان أقل من 15 سنة، نهاية عام 2019
5.7	4.6	5.0	متوسط حجم الأسرة، 2019
45.1	14.6	25.3	معدل البطالة من بين الافراد المشاركين في القوى العاملة 15 سنة فأكثر، 2019
39.5	27.3	31.6	معدل عدد الطلبة لكل شعبة في المرحلة الأساسية، 2020/2019*
39.7	23.3	28.4	معدل عدد الطلبة لكل شعبة في المرحلة الثانوية، 2020/2019*
28.7	35.7	33.2	نسبة الأسر التي يتوفر لديها جهاز حاسوب مكتبي، 2019
1.3	1.3	1.3	الأسر في المستشفيات لكل 1000 من السكان، 2018
2,818.9	12,797.3	15,616.2	الناتج المحلي الإجمالي (بالمليون دولار أمريكي)، 2018 (بالأسعار الثابتة)
1,458.3	4,854.4	3,417.7	نصيب الفرد من الناتج المحلي الإجمالي (بالدولار الأمريكي)، 2018 (بالأسعار الثابتة)
14.1	1,141.5	1,155.6	قيمة الصادرات السلعية المرصودة (بالمليون دولار أمريكي)، 2018***
640	5,899.6	6,539.6	قيمة الواردات السلعية المرصودة (بالمليون دولار أمريكي)، 2018***
125,964	343,777	469,741	عدد خطوط الهاتف الرئيسية، 2018**
1.6	1.3	1.4	متوسط كثافة السكن (فرد لكل غرفة)، 2017

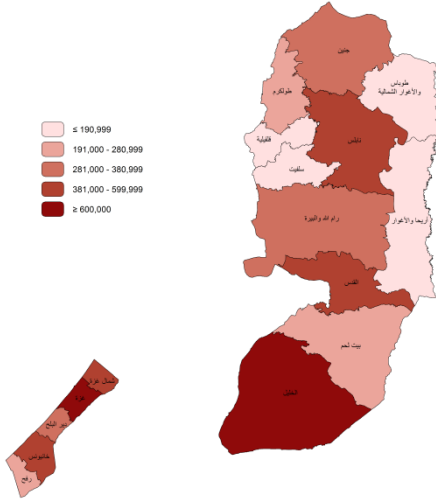
*: بيانات أولية.

** البيانات لا تشمل ذلك الجزء من محافظة القدس والذي ضمه الاحتلال الاسرائيلي إليه عنوة بعيد احتلاله للضفة الغربية عام 1967.

***: وجود بعض الاختلافات الطفيفة في المجاميع ناجم عن التقريب المصاحب لعمليات المعالجة على الحاسوب.

السكان

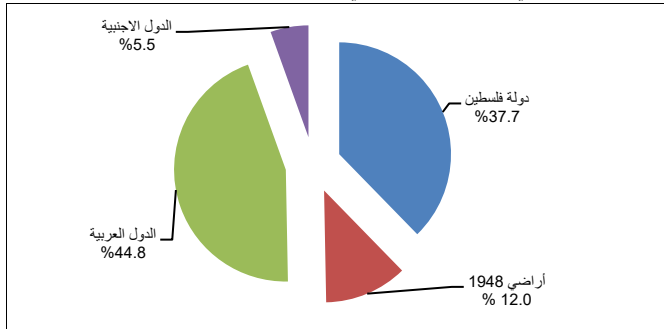
عدد السكان المعقد في فلسطين حسب المحافظة، (منتصف العام 2019)



عدد السكان الفلسطينيين المقدر في العالم حسب دولة الإقامة، نهاية عام 2019

النسبة	العدد	الدولة
37.7	5,038,918	دولة فلسطين
12.0	1,597,483	أراضي 1948
44.8	5,986,187	الدول العربية
5.5	727,455	الدول الأجنبية
100	13,350,043	المجموع

التوزيع النسبي للسكان الفلسطينيين في العالم حسب دولة الإقامة، نهاية عام 2019



عدد السكان المقدر في فلسطين حسب المنطقة والجنس، نهاية عام 2019

الجنس		كلا الجنسين	المنطقة
اناث	تكور		
2,476,614	2,562,304	5,038,918	فلسطين
1,480,910	1,539,038	3,019,948	الضفة الغربية
995,704	1,023,266	2,018,970	قطاع غزة

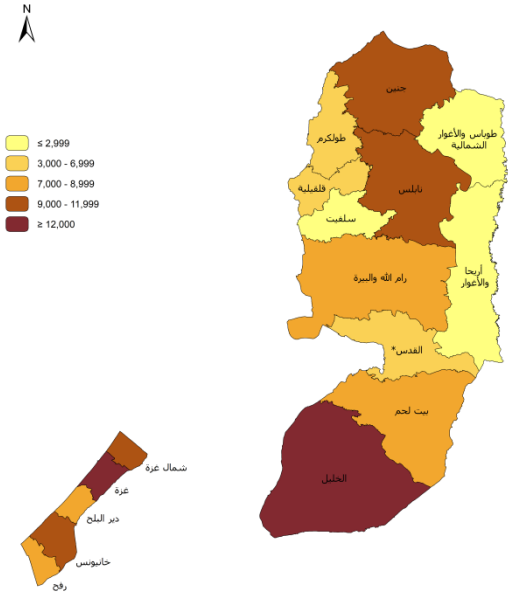
عدد المواليد احياء المسجلين والوفيات المسجلة في فلسطين حسب المنطقة/المحافظة

والجنس، 2017 - 2018

وفيات						مواليد						المنطقة/المحافظة
2018			2017			2018			2017			
كلا الجنسين	اناث	ذكور	كلا الجنسين	اناث	ذكور	كلا الجنسين	اناث	ذكور	كلا الجنسين	اناث	ذكور	
12,296	5,450	6,846	11,778	5,581	6,197	141,407	68,782	72,625	140,441	68,193	72,248	فلسطين*
7,133	3,259	3,874	7,123	3,356	3,767	82,451	40,030	42,421	80,544	39,139	41,405	الضفة الغربية*
928	450	478	911	460	451	9,604	4,635	4,969	9,291	4,535	4,756	جنين
135	57	78	160	82	78	1,640	767	873	1,638	793	845	طوباس والاغوار الشمالية
689	338	351	651	317	334	5,395	2,611	2,784	5,430	2,691	2,739	طولكرم
1,228	585	643	1,232	597	635	11,276	5,381	5,895	11,296	5,481	5,815	نابلس
318	135	183	298	142	156	3,755	1,845	1,910	3,685	1,779	1,906	قلقيلية
240	116	124	203	100	103	2,383	1,229	1,154	2,312	1,130	1,182	سلفيت
871	421	450	919	460	459	8,728	4,264	4,464	8,631	4,152	4,479	رام الله والبييرة
193	64	129	168	91	77	2,136	1,051	1,085	2,147	1,070	1,077	أريحا والاغوار
291	139	152	341	141	200	3,706	1,813	1,893	3,601	1,763	1,838	القدس*
594	273	321	621	279	342	7,025	3,427	3,598	6,761	3,259	3,502	بيت لحم
1,646	681	965	1,619	687	932	26,803	13,007	13,796	25,752	12,486	13,266	الخليل
5,163	2,191	2,972	4,655	2,225	2,430	58,956	28,752	30,204	59,897	29,054	30,843	قطاع غزة
846	382	464	741	358	383	10,312	5,001	5,311	10,434	5,027	5,407	شمال غزة
1,871	735	1,136	1,681	766	915	21,598	10,674	10,924	21,872	10,607	11,265	غزة
771	341	430	690	345	345	7,942	3,762	4,180	8,187	3,905	4,282	دير البلح
1,037	452	585	934	478	456	11,684	5,705	5,979	11,724	5,831	5,893	حانيونس
638	281	357	609	278	331	7,420	3,610	3,810	7,680	3,684	3,996	رفح

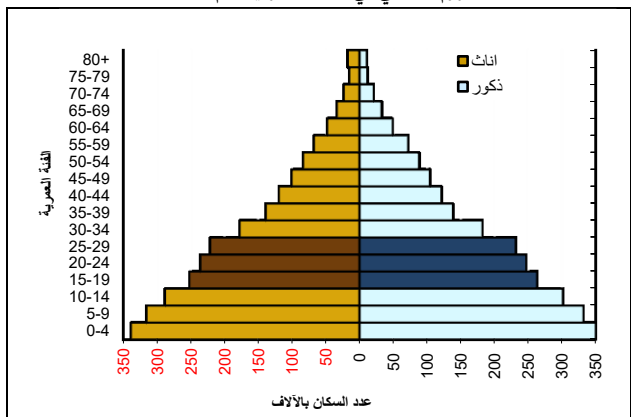
*: البيانات لا تشمل حاملي الهوية المقدسية.

عدد المواليد الأحياء المسجلين في فلسطين حسب المحافظة، 2018

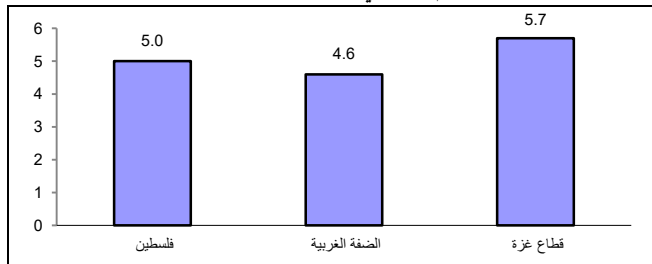


* البيانات لا تشمل حاملي الهوية المقدسية

الهيم السكاني في فلسطين، نهاية عام 2019



متوسط حجم الاسرة في فلسطين حسب المنطقة، 2019



التوزيع النسبي للسكان الفلسطينيين (14 سنة فأكثر) في فلسطين حسب المنطقة والحالة الزوجية

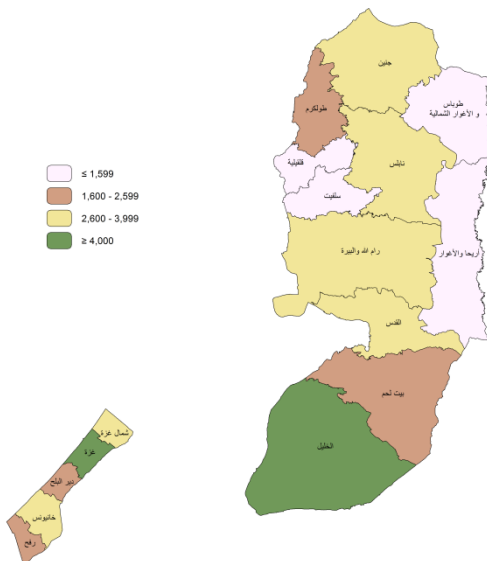
والجنس، 2019

المجموع	الحالة الزوجية						المنطقة والجنس
	منفصل	أرمل	مطلق	متزوج	عقد لأول مرة	لم يتزوج أبداً	
							كلا الجنسين
100	0.1	3.0	1.1	58.7	1.8	35.3	فلسطين
100	0.1	3.3	1.1	58.1	2.2	35.2	الضفة الغربية
100	0.0	2.7	1.1	59.3	1.3	35.6	قطاع غزة
							نكور
100	0.0	0.5	0.5	57.8	1.7	39.5	فلسطين
100	0.1	0.6	0.5	57.3	2.0	39.5	الضفة الغربية
100	0.0	0.5	0.4	58.4	1.1	39.6	قطاع غزة
							إبناث
100	0.1	5.6	1.7	59.6	2.0	31.0	فلسطين
100	0.1	6.1	1.6	59.1	2.4	30.7	الضفة الغربية
100	0.0	4.8	1.9	60.3	1.5	31.5	قطاع غزة

مؤشرات الزواج والطلاق المسجلة في المحاكم الشرعية والكنائس في فلسطين حسب المحافظة، 2018

وقوعات الطلاق		عقود الزواج		المحافظة
المعدل الخام (لكل 1000 من السكان)	العدد	المعدل الخام (لكل 1000 من السكان)	العدد	
1.8	8,509	9.0	43,515	فلسطين
1.8	5,362	9.7	28,378	الضفة الغربية
2.3	720	9.8	3,121	جنين
1.7	105	10.7	662	طوباس والأغوار الشمالية
2.5	464	11.2	2,110	طولكرم
2.0	783	9.8	3,839	نابلس
2.5	285	11.0	1,257	قلقيلية
2.0	154	11.2	858	سلفيت
2.5	825	9.5	3,164	رام الله والبييرة
1.9	98	8.9	450	أريحا والأغوار
1.3	595	7.3	3,239	القدس
1.1	251	7.6	1,670	بيت لحم
1.5	1,082	11.1	8,008	الخليل
1.6	3,147	7.8	15,137	قطاع غزة
1.6	616	7.5	2,835	شمال غزة
1.7	1,127	8.3	5,477	غزة
1.6	435	7.4	2,051	دير البلح
1.6	619	8.1	3,066	خانيونس
1.5	350	7.2	1,708	رفح

عدد عقود الزواج المسجلة في فلسطين حسب المحافظة، 2018



النوع الاجتماعي

نسبة الأفراد (18 سنة فأكثر) في فلسطين الذين تعرضوا لأي شكل من أشكال التمييز خلال 12 شهر
الماضية حسب المنطقة والجنس، أيلول – تشرين أول، 2018

الجنس		المنطقة
رجال	نساء	
12	9	فلسطين
9	7	الضفة الغربية
17	12	قطاع غزة

التوزيع النسبي للنساء والرجال في فلسطين في مواقع صنع القرار

المجموع	الرجال	النساء	المؤشر/ السنة
100	86	14	أعضاء مجلس الوزراء، 2019
100	89	11	السفراء الفاعلين في السلك الدبلوماسي، 2019
100	87	13	الموظفين في القطاع العام (المدني) بدرجة مدير عام فأعلى (A4 فأعلى)، 2019
100	89	11	أعضاء المجلس الوطني الفلسطيني، 2019
100	80	20	أعضاء الهيئات المحلية، 2019

نسبة النساء المتزوجات حالياً أو اللواتي سبق لهن الزواج (18-64 سنة) في فلسطين وتعرضن (على الأقل مرة واحدة) لأحد أنواع العنف من قبل الزوج خلال 12 شهراً التي سبقت المقابلة حسب المنطقة ونوع العنف، 2019

نوع العنف					انتشار العنف	المنطقة
العنف الاقتصادي	العنف الاجتماعي	العنف الجنسي	العنف الجسدي	العنف النفسي		
41.1	32.5	8.8	17.8	56.6	29.4	فلسطين
32.4	24.3	7.6	12.4	51.7	24.3	الضفة الغربية
55.0	46.7	10.6	26.4	63.5	37.5	قطاع غزة

نسبة الاطفال (12-17 سنة) في فلسطين الذين تعرضوا على الأقل لمرة واحدة لأحد أنواع العنف من قبل أحد الوالدين خلال 12 شهراً التي سبقت المقابلة حسب المنطقة والمعتدي، 2019

المعتدي ونوع العنف				انتشار العنف	المنطقة
الأم		الأب			
العنف الجسدي	العنف النفسي	العنف الجسدي	العنف النفسي		
24.8	62.7	26.3	63.1	44.2	فلسطين
17.7	56.8	15.5	54.4	36.1	الضفة الغربية
35.0	71.1	41.9	75.7	55.9	قطاع غزة

العمل

التوزيع النسبي للسكان (15 سنة فأكثر) في فلسطين حسب العلاقة بقوة العمل والمنطقة، 2019

قطاع غزة	الضفة الغربية	فلسطين	العلاقة بقوة العمل
21.7	39.0	32.4	عمالة تامة (يعملون بشكل طبيعي 35 ساعة فأكثر خلال الاسبوع)
0.8	0.6	0.7	عمالة ناقصة متصلة بالوقت
18.5	6.8	11.2	لا يعملون مطلقا ويبحثون عن العمل
10.6	7.5	8.7	لا يعملون - مرضى/ كبار في السن
22.5	26.7	25.1	لا يعملون - ربات بيوت/ اعمال منزلية
16.8	15.7	16.2	لا يعملون/ طلاب ومتدربون
9.1	3.7	5.7	لا يعملون/ أسباب أخرى
100	100	100	المجموع

الأفراد (15 سنة فأكثر) في فلسطين حسب أهم سمات القوى العاملة والمنطقة، 2016-2019

2019	2018	2017	2016	سمات القوى العاملة والمنطقة
				فلسطين
44.3	43.5	44.0	43.8	نسبة المشاركة في القوى العاملة
25.3	26.2	25.7	23.9	معدل البطالة المنفتح
				الضفة الغربية
46.4	45.9	45.6	45.1	نسبة المشاركة في القوى العاملة
14.6	17.3	18.4	17.5	معدل البطالة المنفتح
				قطاع غزة
40.9	39.6	41.4	41.5	نسبة المشاركة في القوى العاملة
45.1	43.1	38.8	35.4	معدل البطالة المنفتح

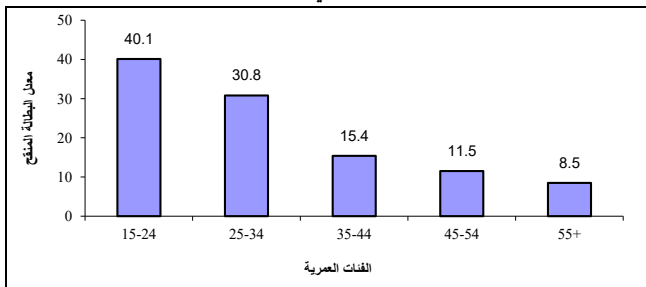
معدل البطالة المنقح من بين المشاركين في القوى العاملة (15 سنة فأكثر) حسب الجنس وعدد

السنوات الدراسية في فلسطين، 2016-2019

2019	2018	2017	2016	الجنس وعدد السنوات الدراسية
				كلا الجنسين
19.4	13.0	15.8	18.8	0
21.6	24.1	23.0	23.7	6-1
22.6	23.1	20.9	20.3	9-7
22.1	23.6	22.6	20.9	12-10
30.0	30.6	31.6	28.7	+13
25.3	26.2	25.7	23.9	المجموع
				ذكور
28.7	20.3	19.8	27.5	0
22.7	25.9	24.5	25.2	6-1
23.0	23.8	21.5	20.7	9-7
22.0	23.5	22.7	21.2	12-10
18.9	18.7	18.9	17.9	+13
21.3	22.4	21.5	20.6	المجموع
				إناث
6.6	3.1	6.3	2.6	0
9.8	6.2	6.4	9.7	6-1
15.4	12.4	11.9	14.4	9-7
23.4	24.7	20.8	18.1	12-10
47.2	48.8	51.4	46.3	+13
41.2	41.9	42.8	38.0	المجموع

معدل البطالة المنقح من بين المشاركين في القوى العاملة (15 سنة فأكثر) في فلسطين حسب

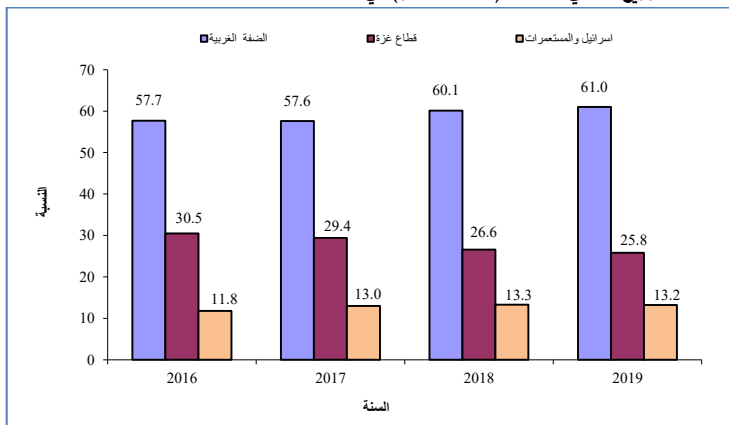
الفئات العمرية، 2019



التوزيع النسبي للعاملين (15 سنة فأكثر) في فلسطين حسب النشاط الاقتصادي، 2016 - 2019

2019	2018	2017	2016	النشاط الاقتصادي
6.1	6.3	6.7	7.4	الزراعة والحرجة وصيد الأسماك
12.3	13.0	13.1	13.2	التعدين والمحاجر والصناعة التحويلية
17.4	17.7	17.2	16.3	البناء والتشييد
22.6	21.7	21.6	20.9	التجارة والمطاعم والفنادق
5.9	6.2	6.5	6.3	النقل والتخزين والاتصالات
35.7	35.1	34.9	35.9	الخدمات والفروع الأخرى
100	100	100	100	المجموع

التوزيع النسبي للعاملين (15 سنة فأكثر) في فلسطين حسب مكان العمل، 2016-2019



معايير المعيشة

متوسط إنفاق واستهلاك الأسرة الشهري بالدينار الأردني في فلسطين

حسب البند والمنطقة، 2017

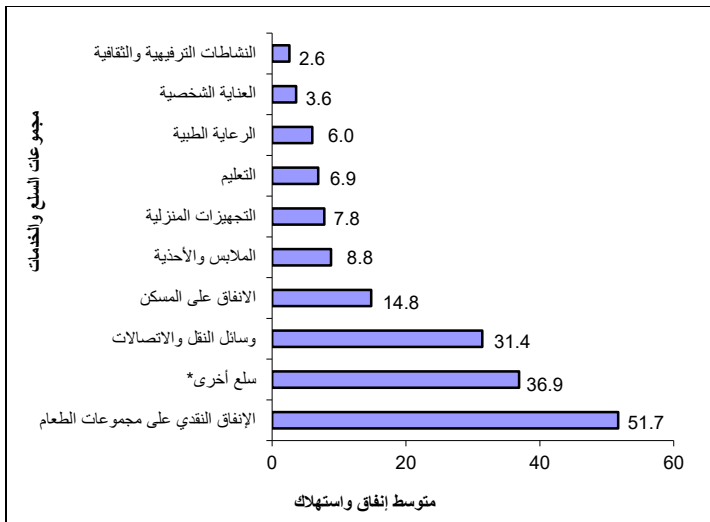
قطاع غزة	الضفة الغربية	فلسطين	البند
198.5	332.8	285.1	الإففاق النقدي على مجموعات الطعام
201.3	339.6	290.4	الاستهلاك الكلي من الطعام
274.9	644.8	513.4	الإففاق النقدي على غير الطعام
377.5	809.8	656.2	الاستهلاك الكلي من غير الطعام
578.8	1,149.4	946.6	الاستهلاك الكلي
556.0	1,143.6	934.9	الإففاق النقدي الكلي

التوزيع النسبي لاستهلاك الأسرة الشهري بالدينار الأردني في فلسطين حسب البند والمنطقة، 2017

قطاع غزة	الضفة الغربية	فلسطين	البند
34.8	29.5	30.7	الاستهلاك الكلي من الطعام
65.2	70.5	69.3	الاستهلاك الكلي من غير الطعام
100	100	100	الاستهلاك الكلي

ملاحظة: بعض الاختلافات الطفيفة لقيم نفس المغير مع ما تم نشر سابقاً، نتيجة التقريب المصاحب لعمليات حساب المؤشر

متوسط إنفاق واستهلاك الفرد الشهري بالدينار الأردني في فلسطين حسب مجموعات السلع والخدمات، 2017



* سلع أخرى: تشمل (التبغ والسجائر، المشروبات الكحولية، الإنتاج الذاتي غير الطعام، الإنفاق على سلع وخدمات أخرى غير الطعام).

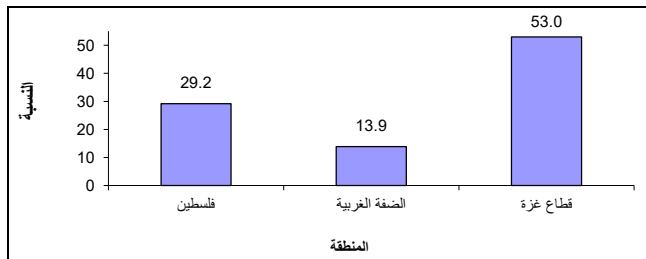
نسب الفقر بين الأفراد وفقا لأنماط الاستهلاك الشهري للأسر في فلسطين

حسب المنطقة/نوع التجمع، 2017

نسب الفقر				المنطقة/ نوع التجمع
الفقر المدقع	شدة الفقر	فجوة الفقر	الفقر	
16.8	3.1	7.9	29.2	فلسطين
5.8	0.9	2.8	13.9	الضفة الغربية
33.8	6.5	15.7	53.0	قطاع غزة
نوع التجمع				
16.7	3.2	8.0	29.4	حضر
9.7	1.5	4.3	18.7	ريف
29.3	5.4	13.3	45.4	مخيم

نسب الفقر بين الأفراد وفقا لأنماط الاستهلاك الشهري للأسر في فلسطين

حسب المنطقة، 2017



التعليم

مؤشرات التعليم الأساسي والثانوي في فلسطين، 2016/2015 - 2020/2019

العام الدراسي					المؤشر
*2020/2019	2019/2018	2018/2017	2017/2016	2016/2015	
المدراس					
2,259	2,234	2,203	2,176	2,135	حكومة
372	370	370	363	353	وكالة
444	433	425	424	426	خاصة
3,075	3,037	2,998	2,963	2,914	المجموع
الطلبة					
652,481	635,662	620,597	610,590	591,117	ذكور
660,255	646,392	632,641	619,166	601,691	إناث
1,312,736	1,282,054	1,253,238	1,229,756	1,192,808	كلا الجنسين
المعلمون					
22,312	21,367	21,337	21,323	21,312	ذكور
37,034	36,091	35,331	33,999	33,848	إناث
59,346	57,458	56,668	55,322	55,160	كلا الجنسين
الشعب					
16,287	15,986	15,724	15,761	15,380	ذكور
17,156	16,530	16,286	16,295	15,675	إناث
8,986	9,122	9,090	8,564	8,634	مختلطة
42,429	41,638	41,100	40,620	39,689	المجموع

*: بيانات العام 2020/2019 هي بيانات أولية.

ملاحظة: البيانات لا تشمل مدارس المعارف والبلدية في القدس.

مؤشرات التعليم العالي في فلسطين، 2016/2015 - 2019/2018

العام الدراسي				المؤشر
2019/2018	2018/2017	2017/2016	2016/2015	
طلبة الجامعات*				
79,363	82,877	79,992	79,809	ذكور
127,944	128,417	127,370	124,936	إناث
207,307	211,294	207,362	204,745	كلا الجنسين
خريجو الجامعات*				
..	15,740	17,396	15,813	ذكور
..	17,033	26,582	24,921	إناث
..	42,773	43,978	40,734	كلا الجنسين
هيئة التدريس في الجامعات**				
4,955	4,807	5,091	5,066	ذكور
1,499	1,456	1,535	1,459	إناث
6,454	6,263	6,626	6,525	كلا الجنسين
طلبة كليات المجتمع المتوسطة				
5,150	5,610	5,391	5,376	ذكور
5,669	5,870	5,662	5,907	إناث
10,819	11,480	11,053	11,283	كلا الجنسين
خريجو كليات المجتمع المتوسطة				
..	1,236	1,431	1,598	ذكور
..	1,713	1,959	2,114	إناث
..	2,949	3,390	3,712	كلا الجنسين
هيئة التدريس في كليات المجتمع المتوسطة**				
316	294	315	371	ذكور
148	95	109	115	إناث
464	389	424	486	كلا الجنسين

*: بيانات الجامعات تشمل طلبة وخريجو الدبلوم المتوسط والباكالوريوس والدراسات العليا في الجامعات والكليات الجامعية، كما أن أعداد طلبة الجامعات لأي عام دراسي تشمل فقط الطلبة المنتظمين في الدراسة في الفصل الأول لنفس العام ولا يشمل الطلبة المنسحبين أو المؤجلين.

** : المتفرغون وغير المتفرغين.

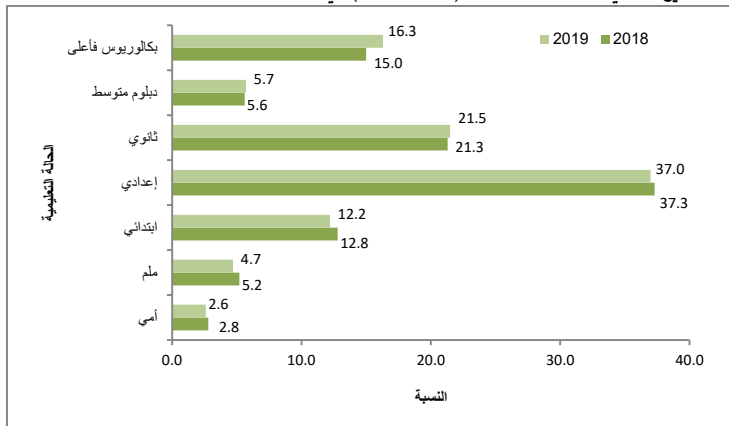
معدل عدد الطلبة لكل شعبة في فلسطين حسب المرحلة والجهة المشرفة، 2016/2015 - 2020/2019

العام الدراسي					المرحلة والجهة المشرفة
*2020/2019	2019/2018	2018/2017	2017/2016	2016/2015	
كلا المرحلتين					
30.0	29.7	29.5	29.5	29.3	حكومية
40.1	40.2	38.8	38.3	37.6	وكالة
22.5	22.2	22.6	22.2	22.4	خاصة
30.9	30.8	30.5	30.3	30.1	المجموع
المرحلة الأساسية					
30.3	30.1	29.9	30.0	30.0	حكومية
40.1	40.2	38.8	38.3	37.6	وكالة
22.9	22.6	23.0	22.6	22.8	خاصة
31.6	31.5	31.1	30.9	30.7	المجموع
المرحلة الثانوية					
29.1	28.7	28.7	27.0	26.4	حكومية
31.7	33.8	34.8	وكالة
20.0	19.6	19.9	18.7	18.0	خاصة
28.4	28.0	28.0	26.3	25.7	المجموع

*: بيانات العام 2020/2019 هي بيانات أولية.

ملاحظة: ابتداء من العام الدراسي 2018/2017 أصبحت المرحلة الأساسية تشمل الصفوف من الأول الأساسي حتى التاسع الأساسي أما المرحلة الثانوية فتشمل الصفوف العاشر والحادي عشر والثاني عشر وذلك بالاستناد إلى قانون التعليم الجديد الصادر عن وزارة التربية والتعليم العالي باعتبار الصف العاشر ضمن المرحلة الثانوية.

التوزيع النسبي للسكان الفلسطينيين (15 سنة فأكثر) في فلسطين حسب الحالة التعليمية، 2018، 2019



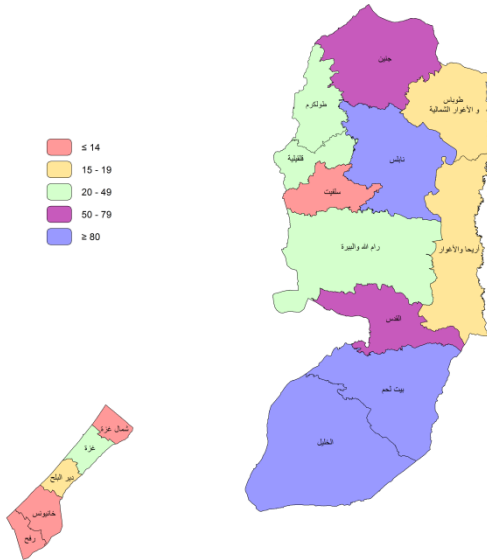
معدل الالتحاق بالتعليم للسكان الفلسطينيين (6 سنوات فأكثر) في فلسطين حسب فئات عمرية مختارة

والجنس، 2017

معدل الالتحاق بالتعليم	العمر والجنس
	كلا الجنسين
98.1	11-6
96.5	14-12
81.1	17-15
10.0	+18
38.7	المجموع
	ذكور
97.8	11-6
94.8	14-12
73.3	17-15
8.9	+18
37.5	المجموع
	إناث
98.3	11-6
98.2	14-12
89.3	17-15
11.2	+18
40.0	المجموع

الثقافة

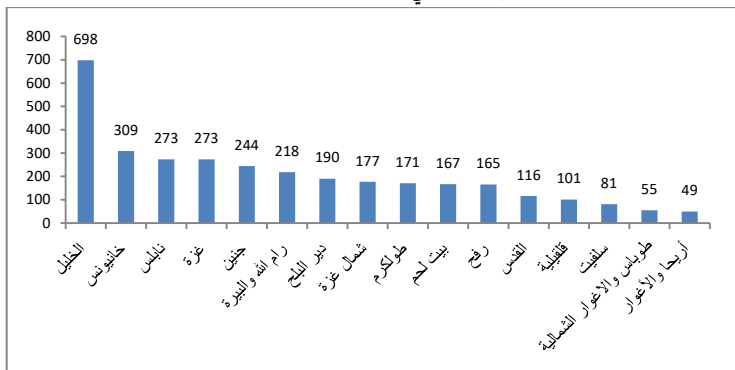
عدد المؤسسات الثقافية العاملة في فلسطين حسب المحافظة، 2019



عدد المؤسسات الثقافية العاملة في فلسطين حسب المنطقة والمحافظه والنوع، 2019

المجموع	نوع المؤسسة				المنطقة/ المحافظة
	دور السينما	المسارح	المتاحف	المراكز الثقافية	
619	2	17	34	566	فلسطين
555	2	14	29	510	الضفة الغربية
64	0	3	1	60	جنين
14	0	0	0	14	طوباس والأغوار الشمالية
48	0	0	2	46	طولكرم
85	1	5	2	77	نابلس
40	0	0	1	39	قلقيلية
11	0	0	0	11	سلفيت
43	1	3	4	35	رام الله والبيرة
17	0	0	2	15	أريحا والأغوار
60	0	2	6	52	القدس
92	0	0	8	84	بيت لحم
81	0	1	3	77	الخليل
64	0	3	5	56	قطاع غزة
11	0	0	1	10	شمال غزة
23	0	2	1	20	غزة
16	0	0	2	14	دير البلح
7	0	1	1	5	خانينونس
7	0	0	0	7	رفح

عدد المساجد العاملة في فلسطين حسب المحافظة، 2018



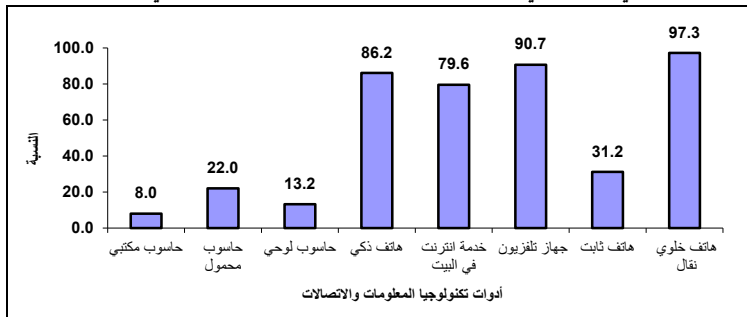
مجتمع المعلومات

نسبة الأسر في فلسطين التي يتوفر لديها أدوات تكنولوجيا المعلومات والاتصالات في البيت

حسب المنطقة، 2019

المنطقة			أدوات تكنولوجيا المعلومات والاتصالات
قطاع غزة	الضفة الغربية	فلسطين	
3.9	10.4	8.0	حاسوب مكتبي
18.1	24.3	22.0	حاسوب محمول
13.2	13.1	13.2	حاسوب لوحي
78.2	90.8	86.2	هاتف ذكي
72.7	83.5	79.6	خدمة انترنت في البيت
80.5	96.5	90.7	جهاز تلفزيون
17.0	39.3	31.2	هاتف ثابت
97.3	97.2	97.3	هاتف خلوي نقال

نسبة الأسر في فلسطين التي يتوفر لديها أدوات تكنولوجيا المعلومات والاتصالات في البيت، 2019



نسبة الأسر التي يتوفر لديها جهاز حاسوب (مكتبي أو محمول أو لوحي) في فلسطين حسب المنطقة ونوع التجمع، 2019

النسبة	المنطقة / نوع التجمع
33.2	فلسطين
35.7	الضفة الغربية
35.1	شمال الضفة الغربية
40.7	وسط الضفة الغربية
32.1	جنوب الضفة الغربية
28.7	قطاع غزة
	نوع التجمع
33.6	حضر
33.7	ريف
27.6	مخيمات

نسبة الأسر التي يتوفر لديها خدمة الانترنت في البيت في فلسطين حسب المنطقة ونوع التجمع، 2019

النسبة	المنطقة / نوع التجمع
79.6	فلسطين
83.5	الضفة الغربية
85.1	شمال الضفة الغربية
82.0	وسط الضفة الغربية
82.8	جنوب الضفة الغربية
72.7	قطاع غزة
	نوع التجمع
79.8	حضر
80.9	ريف
74.5	مخيمات

الصحة

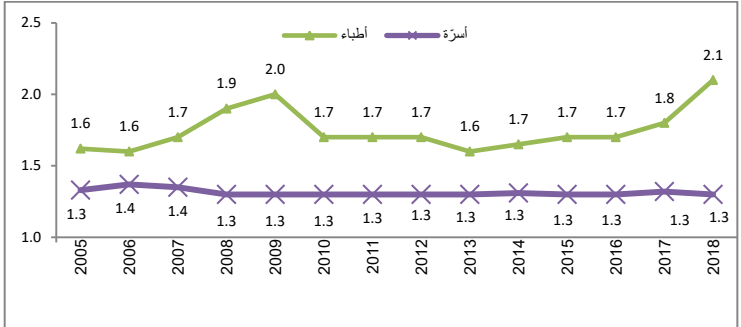
فعاآآاء المسآشفآاء الحكومآاء وآأر الحكومآاء فآ فلسآأآن، 2016-2018

2018	2017	2016	المؤشر
27	27	27	عدء المسآشفآاء الحكومآاء
55	54	54	عدء المسآشفآاء آأر الحكومآاء
6,440	6,213	6,146	عدء الأسرة الكلكآ
**95.0	**97.0	**91.9	معدل إشغال الأسرة الكلكآ (%)*
**2.8	**2.2	**2.2	معدل الإقامه الكلكآ (آوم)*
**253,943	**241,212	**226,359	الإآراءاء الكلكآاء*

* آشمل بآآآاء المسآشفآاء الحكومآاء فقط.

** آشمل بآآآاء المسآشفآاء الحكومآاء فآ الضففة الغربآاء فقط.

معدل الأآباء والأسرة لكل 1000 من السكآآن فآ فلسآأآن، 2005-2018



نسبة انتشار الإعاقات بين السكان الفلسطينيين* في فلسطين حسب المنطقة والجنس ونوع الإعاقة، 2017

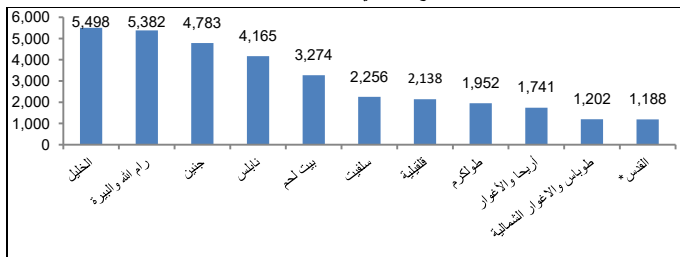
الأفراد ذوو الإعاقة	نوع الإعاقة					المنطقة والجنس
	التواصل	التنكر والتركيز	الحركة واستخدام الأيدي	السمع	البصر	
						كلا الجنسين
2.1	0.4	0.4	1.1	0.5	0.7	فلسطين
1.8	0.4	0.4	0.9	0.4	0.6	الضفة الغربية
2.6	0.5	0.5	1.3	0.5	0.8	قطاع غزة
						ذكور
2.3	0.5	0.4	1.1	0.5	0.7	فلسطين
1.9	0.4	0.4	0.9	0.4	0.6	الضفة الغربية
2.9	0.6	0.5	1.4	0.6	0.9	قطاع غزة
						إناث
1.9	0.4	0.4	1.0	0.4	0.6	فلسطين
1.6	0.4	0.3	0.8	0.4	0.5	الضفة الغربية
2.3	0.5	0.5	1.3	0.5	0.7	قطاع غزة

* البيانات لا تشمل ذلك الجزء من محافظة القدس والذي ضمه الاحتلال الإسرائيلي إليه عنوة بعيد احتلاله للضفة الغربية عام 1967.

ملاحظة: الإعاقة تشمل صعوبة كبيرة، ولا يستطيع مطلقاً.

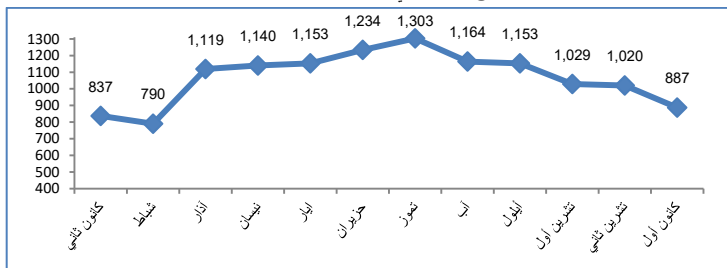
الأمن والعدالة

عدد الأفعال الإجرامية المبلغ عنها في الضفة الغربية* حسب المحافظة، 2018



* : البيانات لا تشمل ذلك الجزء من محافظة القدس والذي ضمه الاحتلال الإسرائيلي إليه عنوة بعد احتلاله للضفة الغربية عام 1967.

عدد حوادث الطرق المسجلة في الضفة الغربية* حسب الشهر، 2018



* : البيانات لا تشمل ذلك الجزء من محافظة القدس والذي ضمه الاحتلال الإسرائيلي إليه عنوة بعد احتلاله للضفة الغربية عام 1967.

عدد حوادث الطرق المسجلة وعدد المصابين في الضفة الغربية* حسب نوع الإصابة، 2014-2018

المؤشر	2014	2015	2016	2017	2018
مجموع حوادث الطرق	8,177	8,985	10,630	11,541	12,829
إجمالي المصابين	6,015	8,673	9,447	9,316	9,561
إصابات بسيطة	5,468	7,757	8,367	8,268	8,549
إصابات متوسطة	380	651	743	772	735
إصابات خطيرة	104	155	178	168	152
إصابات قاتلة	63	110	159	108	125

* : البيانات لا تشمل ذلك الجزء من محافظة القدس والذي ضمه الاحتلال الإسرائيلي إليه عنوة بعيد احتلاله للضفة الغربية عام 1967.

قضايا المحاكم النظامية في فلسطين* حسب المنطقة والمرحلة القانونية، 2016-2018

المنطقة والمرحلة القانونية	2016	2017	2018
فلسطين	346,534	408,063	508,421
مدور	411,255	470,467	507,468
وارد	757,789	878,530	1,015,889
المجموع	352,158	449,887	446,634
مفصول	405,631	428,643	569,255
معلق			
الضفة الغربية	218,025	277,002	325,433
مدور	290,596	317,320	369,516
وارد	508,621	594,322	694,949
المجموع	258,004	284,692	329,632
مفصول	250,617	309,630	365,317
معلق			
قطاع غزة	128,509	131,061	182,988
مدور	120,659	153,147	137,952
وارد	249,168	284,208	320,940
المجموع	94,154	165,195	117,002
مفصول	155,014	119,013	203,938
معلق			

* : البيانات لا تشمل ذلك الجزء من محافظة القدس والذي ضمه الاحتلال الإسرائيلي إليه عنوة بعيد احتلاله للضفة الغربية عام 1967.

وضع الاستثمار الدولي

إجمالي رصيد الدين الخارجي على القطاعات الاقتصادية في فلسطين، نهاية عام 2018

القيمة بالمليون دولار أمريكي

القيمة	القطاع الاقتصادي
1,032	الحكومة العامة
117	قصير الأجل
915	طويل الأجل
0	السلطات النقدية
0	قصير الأجل
0	طويل الأجل
417	البنوك
196	قصير الأجل
221	طويل الأجل
36	القطاعات الأخرى
22	قصير الأجل
14	طويل الأجل
6	الاستثمار المباشر (الاقتراض ما بين الشركات التابعة والمنتمية)
0	خصوم الدين لمؤسسات منتسبة
6	خصوم الدين لمستثمرين مباشرين
1,491	إجمالي رصيد الدين الخارجي

رصيد وضع الاستثمار الدولي للقطاعات الاقتصادية في فلسطين، نهاية عام 2018

القيمة بالمليون دولار أمريكي

القطاع الاقتصادي				قطاع السلطات التقنية (سلطة النقد)	المجموع	الأرصدة حسب نوع الاستثمار
قطاع الأسر المعيشية	قطاع الشركات المالية غير المصرفية والشركات غير المالية المؤسسات الأهلية	قطاع البنوك	القطاع الحكومي			
959-	264-	2,838	906-	879	1,588	وضع الاستثمار الدولي (صافي)*
39	932	4,581	126	879	6,557	مجموع الأصول الخارجية
10	315	0	0	0	325	الاستثمار الأجنبي المباشر في الخارج
0	412	942	0	71	1,425	استثمارات الحافظة في الخارج
29	205	3,639	126	270	4,269	الاستثمارات الأخرى في الخارج:
29	34	3,552	0	270	3,558	منها: عملة وودائع**
0	0	0	0	538	538	الأصول الاحتياطية
998	1,196	1,743	1,032	0	4,969	مجموع الخصوم الأجنبية
998	755	1003	0	0	2,756	الاستثمار الأجنبي المباشر في فلسطين
0	405	323	0	0	728	استثمارات الحافظة الأجنبية في فلسطين
0	36	417	1,032	0	1,485	الاستثمارات الأخرى الأجنبية في فلسطين:
0	14	0	1,032	0	1,046	منها: قروض من الخارج
0	0	417	0	0	417	منها: عملة وودائع***

- البيانات في الجدول أعلاه مقربة لأقرب عدد صحيح.

-البيانات لا تشمل قيمة الأراضي المملوكة لغير مقيمين.

* وضع الاستثمار الدولي (صافي): تساوي مجموع الأصول الخارجية مطروح منها مجموع الخصوم الأجنبية.

** عملة وودائع: الإيداعات المحلية في البنوك الخارجية، إضافة إلى النقد الأجنبي الموجود في الاقتصاد الفلسطيني.

*** عملة وودائع: ودائع غير المقيمين المودعة في البنوك المحلية.

أهم مؤشرات مسح الاستثمار الأجنبي للمؤسسات المقيمة في فلسطين (أرصدة)، نهاية عام 2018

القيمة بالمليون دولار امريكي

المؤشر	النسبة %	رصيد 2018
مجموع الأصول*	100	6,392
أرصدة الاستثمار الأجنبي المباشر	4.9	315
أرصدة استثمارات المحافظة	22.3	1,425
منها: سندات ملكية		410
منها: سندات دين		1,015
الاستثمارات الأخرى:	64.4	4,114
منها: ائتمانات تجارية		1
منها: قروض		257
منها: عملة وودائع		3,856
منها: أصول أخرى		0
أرصدة الأصول الاحتياطية	8.4	538
مجموع الخصوم**	100	2,939
أرصدة الاستثمار الأجنبي المباشر	59.8	1,758
أرصدة استثمارات المحافظة	24.8	728
منها: سندات ملكية		728
منها: سندات دين		0
الاستثمارات الأخرى:	15.4	453
منها: ائتمانات تجارية		22
منها: قروض		14
منها: عملة وودائع		417
منها: خصوم أخرى		0

* الأصول هي الاستثمارات الخارجية للمؤسسات المقيمة في فلسطين

** الخصوم هي الاستثمارات الأجنبية في المؤسسات المقيمة في فلسطين

ميزان المدفوعات الفلسطيني* 2017، 2018

القيمة بالمليون دولار أمريكي

2018	2017	المؤشر
2,140.3-	2,129.9-	الحساب الجاري (صافي)
5,392.9-	4,983.9-	السلع (صافي)
1,846.7	1,928.7	الصادرات (قوب)
7,239.6	6,912.6	الواردات (قوب)
1,032.8-	983.5-	الخدمات (صافي)
751.3	607.3	الصادرات
5.0	2.9	خدمات النقل
538.0	411.0	خدمات السفر
18.8	17.9	خدمات الاتصالات
101.1	88.4	خدمات الإثشاءات
15.4	16.2	خدمات الأعمال الأخرى
46.1	47.0	الخدمات الحكومية
26.9	23.9	أخرى**
1,784.1	1,590.8	الواردات
251.4	238.1	خدمات النقل
1,317.2	1,139.5	خدمات السفر
12.0	6.8	خدمات الاتصالات
36.2	30.6	خدمات التأمين
126.9	120.1	خدمات الأعمال الأخرى
30.2	42.7	الخدمات الحكومية
10.2	13.0	أخرى***
2,786.3	2,129.0	الدخل (صافي)
2,983.9	2,324.7	المقبوضات
2,666.2	2,131.1	تعويضات العاملين
2,619.7	2,084.4	منها: من إسرائيل
317.8	193.6	دخل الاستثمار
197.6	195.7	المدفوعات

تابع) ميزان المدفوعات الفلسطيني* 2017، 2018

القيمة بالمليون دولار أمريكي

2018	2017	المؤشر
1,499.1	1,708.5	التحويلات الجارية (صافي)
1,992.9	2,168.9	التدفقات الداخلة إلى فلسطين
467.1	505.4	للقطاع الحكومي
277.0	375.3	تحويلات الدول المانحة
1,525.8	1,663.5	للقطاع الخاص
118.7	160.8	تحويلات الدول المانحة
493.8	460.4	التدفقات الخارجة من فلسطين
1,776.0	2,194.0	الحساب الرأسمالي والمالي (صافي)
449.2	624.4	الحساب الرأسمالي (صافي)
449.2	624.4	التحويلات الرأسمالية (صافي)
449.2	624.4	التدفقات الداخلة إلى فلسطين
173.8	349.9	للقطاع الحكومي
173.8	349.9	تحويلات الدول المانحة
275.4	274.5	للقطاع الخاص
0.0	0.0	التدفقات الخارجة من فلسطين
0.0	0.0	حيازة الأصول غير المنتجة غير المالية أو التصرف فيها (صافي)
1,326.8	1,569.6	الحساب المالي (صافي)****
282.5	191.2	الاستثمار الأجنبي المباشر (صافي)
30.9	2.9	التغير في الاستثمار في الخارج (صافي)
251.6	188.3	التغير في الاستثمار في فلسطين (صافي)
25.7	-201.5	استثمار الحافظة الأجنبي (صافي)
13.4	-244.5	التغير في الأصول (صافي)
12.3	43.0	التغير في الخصوم (صافي)

تابع ميزان المدفوعات الفلسطيني* 2017، 2018

القيمة بالمليون دولار أمريكي

2018	2017	المؤشر
1,109.9	1,713.4	الاستثمارات الأجنبية الأخرى (صافي)
1,303.7	1,616.1	التغير في الأصول (صافي)
10.9-	17.7-	منها قروض ممنوحة لغير مقيمين
1,303.4	1,564.6	منها عملة وودائع*****
193.8-	97.3	التغير في الخصوم (صافي)
26.4-	2.0-	منها قروض من غير مقيمين
186.0-	107.0	منها عملة وودائع*****
364.3	64.1-	صافي السهو والخطأ
91.3	133.5	الميزان الكلي
91.3-	133.5-	التحويل
0.0	0.0	التحويل الاستثنائي
91.3-	133.5-	التغير في الأصول الاحتياطية (= زيادة / + = نقص)

* : البيانات لا تشمل ذلك الجزء من محافظة القدس والذي ضمه الاحتلال الإسرائيلي إليه عنوة بعيد احتلاله للضفة الغربية عام 1967.

** : تشمل خدمات التأمين، الخدمات المالية، وخدمات المعلومات والكمبيوتر، رسوم الامتياز والترخيص والخدمات الشخصية والترفيهية والثقافية.

*** : الخدمات المالية، الإنشاءات، المعلومات والكمبيوتر، رسوم الامتياز والترخيص والخدمات الشخصية والترفيهية والثقافية.

**** : يشمل الأصول الاحتياطية

***** : عملة وودائع: تشمل النقد من العملات الأجنبية في صناديق البنوك وودائع المؤسسات الفلسطينية المودعة خارج فلسطين

***** : عملة وودائع: ودائع غير المقيمين المودعة في البنوك المحلية.

المنشآت

عدد المنشآت في فلسطين حسب المحافظة والحالة العملية، 2017

المجموع	الحالة العملية			المحافظة
	تحت التجهيز	متوقفة مؤقتاً	عاملة	
166,486	1,703	6,193	158,590	فلسطين
114,513	1,347	4,678	108,488	الضفة الغربية
14,313	160	424	13,729	جنين
2,081	23	93	1,965	طوباس والأغوار الشمالية
8,436	91	392	7,953	طولكرم
18,188	165	910	17,113	نابلس
4,691	50	232	4,409	قلقيلية
3,158	28	144	2,986	سلفيت
16,846	298	698	15,850	رام الله والبيرة
1,630	35	86	1,509	أريحا والأغوار
10,963	94	642	10,227	القدس
9,456	147	278	9,031	بيت لحم
24,751	256	779	23,716	الخليل
51,973	356	1,515	50,102	قطاع غزة
9,067	57	340	8,670	شمال غزة
20,129	149	531	19,449	غزة
6,971	56	167	6,748	دير البلح
9,376	50	264	9,062	خانيونس
6,430	44	213	6,173	رفح

عدد العاملين في منشآت القطاع الخاص والقطاع الأهلي والشركات الحكومية في فلسطين حسب المنطقة

والجنس، 2017

المجموع	القدس منطقة (J1)	الجنس*			المنطقة/الجنس
		كلا الجنسين	إناث	ذكور	
444,086	19,182	424,904	82,133	342,771	فلسطين
309,848	19,182	290,666	62,515	228,151	الضفة الغربية
134,238	..	134,238	19,618	114,620	قطاع غزة

*ملاحظة: البيانات لا تشمل ذلك الجزء من محافظة القدس والذي ضمه الاحتلال الإسرائيلي إليه عنوة بعيد احتلاله للضفة الغربية عام 1967.

عدد المنشآت العاملة في القطاع الخاص والقطاع الأهلي والشركات الحكومية في فلسطين حسب النشاط الاقتصادي الرئيسي، 2017

عدد المنشآت	النشاط الاقتصادي
326	التعدين واستغلال المحاجر
19,778	الصناعات التحويلية
93	إمدادات الكهرباء والغاز والبخار وتكييف الهواء
324	إمدادات المياه وأنشطة الصرف الصحي وإدارة النفايات ومعالجتها
871	الإشاءات
81,203	تجارة الجملة والمفرد (التجزئة) وإصلاح المركبات ذات المحركات والدراجات النارية
1,588	النقل والتخزين
8,219	أنشطة خدمات الإقامة والطعام
972	المعلومات والاتصالات
1,360	الأنشطة المالية وأنشطة التأمين
411	الأنشطة العقارية
4,920	الأنشطة المهنية والعلمية والتقنية
2,000	أنشطة الخدمات الإدارية والخدمات المساندة
48	الإدارة العامة والدفاع والضمان الاجتماعي الإلزامي
4,135	التعليم
6,092	أنشطة صحة الإنسان والعمل الاجتماعي
2,809	الغنون والترفيه والتسلي
13,697	أنشطة الخدمات الأخرى*
5	أنشطة الأسر المعيشية التي تستخدم أفراداً وأنشطة الاسر المعيشية في إنتاج سلع وخدمات غير محددة لاستخدامها الخاص
74	أنشطة المنظمات والهيئات غير الإقليمية غير الخاضعة للولاية الوطنية
49	غير مبين
148,974	المجموع

* تشمل أنشطة المنظمات ذات العضوية لرجال الأعمال وأرباب العمل والنقابات المهنية، أنشطة نقابات العمال، أنشطة المنظمات الأخرى ذات العضوية، إصلاح أجهزة الحاسوب ومعدات الاتصالات، إصلاح السلع الشخصية والمنزلية، أنشطة الخدمات الشخصية الأخرى.

الحسابات القومية

الناتج المحلي الإجمالي في فلسطين* بالأسعار الثابتة حسب النشاط الاقتصادي، 2017، 2018

القيمة بالمليون دولار أمريكي

السنة		النشاط الاقتصادي
2018	2017	
1,091.1	1,074.1	الزراعة والحراثة وصيد الأسماك
2,056.6	2,094.2	التعدين، الصناعة التحويلية والمياه والكهرباء
920.8	818.8	الإشاءات
3,346.1	3,165.5	تجارة الجملة والتجزئة وإصلاح المركبات والدراجات النارية
278.0	275.6	النقل والتخزين
626.1	551.8	الأنشطة المالية وأنشطة التأمين
497.0	486.3	المعلومات والاتصالات
2,995.0	2,846.0	الخدمات
1,501.5	1,753.3	الإدارة العامة والدفاع
5.3	7.2	الخدمات المنزلية
2,298.7	2,354.1	أخرى**
15,616.2	15,426.9	الناتج المحلي الإجمالي

*: البيانات لا تشمل ذلك الجزء من محافظة القدس والذي ضمه الاحتلال الإسرائيلي إليه عنوة بعيد احتلاله للضفة الغربية عام 1967.

** : أخرى تشمل الرسوم الجمركية وصافي ضريبة القيمة المضافة على الواردات.

ملاحظة: 2015 هي سنة الأساس.

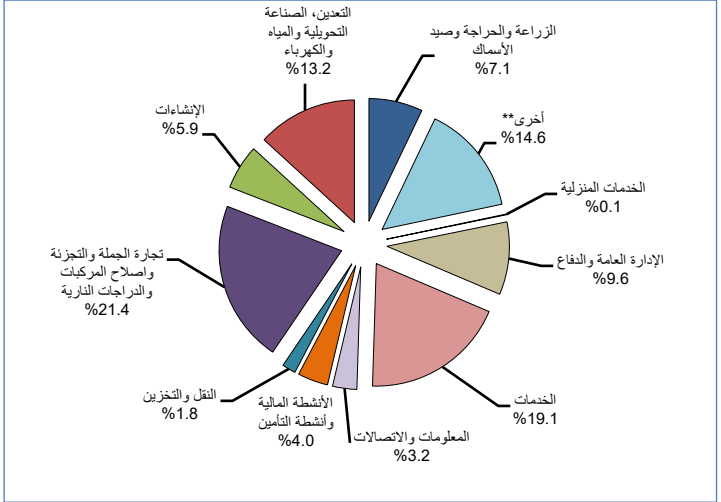
مؤشرات الحسابات القومية الرئيسية في فلسطين * بالأسعار الثابتة، 2018

قطاع غزة	الضفة الغربية	فلسطين	المؤشر
2,818.9	12,797.3	15,616.2	الناتج المحلي الإجمالي ** (بالمليون دولار أمريكي)
1,458.3	4,854.4	3,417.7	نصيب الفرد من الناتج المحلي الإجمالي (بالدولار الأمريكي)
2,863.7	15,257.8	18,121.5	الدخل القومي الإجمالي (بالمليون دولار أمريكي)
1,481.4	5,787.7	3,966.1	نصيب الفرد من الدخل القومي الإجمالي (بالدولار الأمريكي)
3,495.8	16,112.8	19,608.6	الدخل القومي المتاح الإجمالي (بالمليون دولار أمريكي)
1,808.5	6,112.1	4,291.5	نصيب الفرد من الدخل القومي المتاح الإجمالي (بالدولار الأمريكي)
3,351	13,538	16,889	الإنفاق الاستهلاكي النهائي (بالمليون دولار أمريكي)
416.4	3,843.9	4,260.3	التكوين الرأسمالي الإجمالي (بالمليون دولار أمريكي)
1,016-	4,662.1-	5,678.1-	صافي الصادرات من السلع والخدمات (بالمليون دولار أمريكي)
144.8	2,574.8	2,719.6	الإدخار (بالمليون دولار أمريكي)

*: البيانات لا تشمل ذلك الجزء من محافظة القدس الذي ضمه الاحتلال الإسرائيلي إليه عنوة بعيد احتلاله للضفة الغربية عام 1967.
 **: يعود الفرق بين الناتج المحلي الإجمالي ومجموع كل من الإنفاق الاستهلاكي النهائي، التكوين الرأسمالي الإجمالي، وصافي الصادرات من السلع والخدمات إلى صافي السهو والخطأ.

ملاحظة: 2015 هي سنة الأساس.

المساهمة النسبية للأنشطة الاقتصادية من الناتج المحلي الإجمالي
في فلسطين* بالأسعار الثابتة، 2018



*: البيانات لا تشمل ذلك الجزء من محافظة القدس والذي ضمه الاحتلال الإسرائيلي إليه عنوة بعيد احتلاله للضفة الغربية عام 1967.

** : أخرى تشمل الرسوم الجمركية وصافي ضريبة القيمة المضافة على الواردات.

ملاحظة: 2015 هي سنة الأساس.

الأرقام القياسية لأسعار المستهلك

الأرقام القياسية ونسب التغير السنوية لأسعار المستهلك في فلسطين
حسب أقسام الإنفاق الرئيسية، 2017 – 2019

(سنة الأساس 2018=100)

نسبة التغير 2019/2018	نسبة التغير 2018/2017	متوسط 2019	متوسط 2018	متوسط 2017	أقسام الإنفاق الرئيسية	رقم المجموعة
3.33	-0.70	103.33	100.00	100.71	المواد الغذائية والمشروبات غير الكحولية	01
1.36	-1.29	101.36	100.00	101.30	المشروبات الكحولية، والتبغ	02
-2.63	-4.25	97.37	100.00	104.44	الملابس والأحذية	03
-0.14	0.83	99.86	100.00	99.18	المسكن والمياه والكهرباء والغاز وغيرها من الوقود	04
-1.11	-0.95	98.89	100.00	100.96	المفروشات والمعدات المنزلية وصيانة المنازل الروتينية	05
-0.97	1.09	99.03	100.00	98.92	الصحة	06
-0.61	1.06	99.39	100.00	98.96	المواصلات	07
-3.08	1.08	96.92	100.00	98.93	المعلومات والاتصالات	08
12.33	1.52	112.33	100.00	98.50	الترفيه، الرياضة، الثقافة، الحدائق والحيوانات الأليفة	09
1.29	-1.07	101.29	100.00	101.09	خدمات التعليم	10
2.33	1.11	102.33	100.00	98.90	المطاعم وخدمات الإقامة	11
4.19	1.13	104.19	100.00	98.88	السلع والخدمات المتنوعة (13+12)*	
-0.16	..	99.84	100.00	..	التأمين والخدمات المالية	12
5.64	..	105.64	100.00	..	الرعاية الشخصية والحماية الاجتماعية والسلع والخدمات المتنوعة	13
1.58	-0.19	101.58	100.00	100.20	الرقم القياسي لأسعار المستهلك	

* تم الاعتماد على الإصدار الجديد من تصنيف الاستهلاك الفردي حسب الغرض من الاستخدام COICOP – 2018 والصادر عن شعبة الأمم المتحدة، لتصنيف المجموعات الرئيسية والسلع والخدمات الاستهلاكية مع مطلع العام 2019 والذي يتألف من 13 مجموعة رئيسية، ولأغراض المقارنة مع سلسلة البيانات السابقة لمؤشر أسعار المستهلك تم دمج المجموعتين 12، 13 لمقارنتها مع مجموعة السلع والخدمات المتنوعة سابقاً (12) ضمن التصنيف السابق COICOP – 1999.

التجارة الخارجية المرصودة

مؤشرات الصادرات الفلسطينية* المرصودة، 2016 - 2018

القيمة بالمليون دولار أمريكي

2018	2017	2016	المؤشر
1,155.6	1,064.9	926.5	إجمالي الصادرات الفلسطينية
			إجمالي الصادرات حسب البلد
967.5	878.6	770.8	إلى إسرائيل
143.6	141.4	119.0	إلى الدول العربية
44.5	44.9	36.7	إلى باقي دول العالم
			إجمالي توزيع الصادرات
740.2	791.4	691.6	وطنية
415.4	273.5	234.9	معاد تصديرها
			إجمالي الصادرات حسب المنطقة
1,141.5	1,056.5	922.3	الضفة الغربية
14.1	8.3	4.2	قطاع غزة

* : البيانات لا تشمل ذلك الجزء من محافظة القدس والذي ضمه الاحتلال الإسرائيلي إليه عنوة بعيد احتلاله للضفة الغربية عام 1967. ملاحظة: وجود بعض الاختلافات الطفيفة في المجاميع ناجم عن التقريب المصاحب لعمليات المعالجة على الحاسوب.

مؤشرات الواردات الفلسطينية* المرصودة، 2016 - 2018

القيمة بالمليون دولار أمريكي

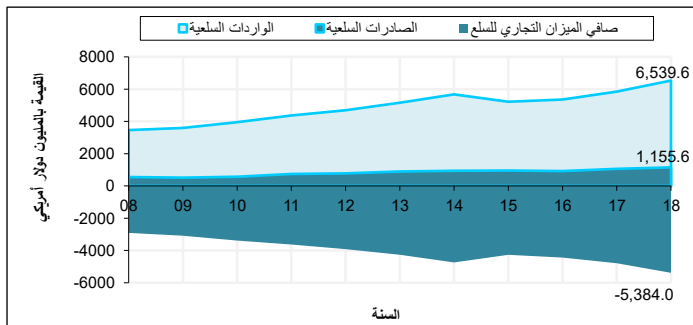
2018	2017	2016	المؤشر
6,539.6	5,853.8	5,363.8	إجمالي الواردات الفلسطينية
			إجمالي الواردات الفلسطينية حسب الوسطة
5,917.1	5,250.2	4,725.6	بواسطة البر والطرود البريدية
622.4	603.7	638.1	بواسطة شبكات الكهرباء والأنابيب**
			إجمالي الواردات حسب البلد
3,632.0	3,234.8	3,123.2	من إسرائيل
854.5	798.8	664.7	من دول الاتحاد الأوروبي
424.4	358.3	320.0	من الدول العربية
127.9	112.0	108.0	من الدول الأمريكية
1,500.8	1,349.9	1,147.9	من باقي دول العالم
5,384.0-	4,789.0-	4,437.3-	صافي الميزان التجاري

* : البيانات لا تشمل ذلك الجزء من محافظة القدس والذي ضمه الاحتلال الإسرائيلي إليه عنوة بعيد احتلاله للضفة الغربية عام 1967.

** : تشمل المياه والتيار الكهربائي الى فلسطين، بالإضافة للمنتجات النفطية الى قطاع غزة فقط .

ملاحظة: وجود بعض الاختلافات الطفيفة في المجاميع ناجم عن التقريب المصاحب لعمليات المعالجة على الحاسوب.

قيمة الواردات والصادرات السلعية المرصودة وصافي الميزان التجاري السلعي في فلسطين *
للعوام 2008 - 2018



* : البيانات لا تشمل ذلك الجزء من محافظة القدس والذي ضمه الاحتلال الإسرائيلي إليه عنوة بعيد احتلاله للضفة الغربية عام 1967.

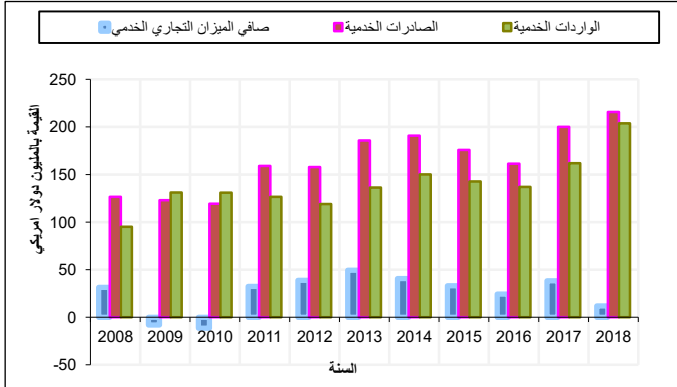
مؤشرات التجارة الخارجية المرصودة الفلسطينية * الخدمية مع إسرائيل، 2016 - 2018

القيمة بالمليون دولار أمريكي

المؤشر	2016	2017	2018
إجمالي الصادرات الخدمية	161.4	200.0	215.7
إجمالي الواردات الخدمية	137.0	161.8	203.8
صافي الميزان الخدمي	24.4	38.2	11.9

* : البيانات لا تشمل ذلك الجزء من محافظة القدس والذي ضمه الاحتلال الإسرائيلي إليه عنوة بعيد احتلاله للضفة الغربية عام 1967.

قيمة الواردات والصادرات الخدمية المرصودة وصافي الميزان التجاري الخدمي مع إسرائيل في فلسطين*
 للأعوام 2008 - 2018



* : البيانات لا تشمل ذلك الجزء من محافظة القدس والذي ضمه الاحتلال الإسرائيلي إليه عنوة بعيد احتلاله للضفة الغربية عام 1967.

رخص البناء

المؤشرات الرئيسية لرخص الأبنية الصادرة في فلسطين* ، 2019

المؤشر	المجموع	الربع الأول	الربع الثاني	الربع الثالث	الربع الرابع
عدد الرخص الصادرة**	9,717	2,617	2,241	2,205	2,654
مجموع مساحات الأبنية المرخصة (ألف متر مربع)	4,287.1	1,232.1	960.3	913.9	1,180.8
عدد الوحدات السكنية الجديدة	15,331	4,340	3,076	3,230	4,685
مجموع مساحة الوحدات السكنية الجديدة (ألف متر مربع)	2,464.5	683.6	493.1	522.8	765.0
عدد الوحدات السكنية القائمة	3,956	1,195	1,160	1,006	595
مجموع مساحة الوحدات السكنية القائمة (ألف متر مربع)	612.7	169.0	183.4	165.6	94.7

* : البيانات لا تشمل ذلك الجزء من محافظة القدس والذي ضمه الاحتلال الإسرائيلي إليه عنوة بعيد احتلاله للضفة الغربية عام 1967.
 ** لا تشمل رخص الأسوار

النقل والاتصالات

مؤشرات النقل والاتصالات الرئيسية في فلسطين*، 2016-2018

2018	2017	2016	المؤشر
254,497	228,324	202,270	عدد المركبات المرخصة **
820,313	632,754	680,031	عدد المواد البريدية الواردة**
113,531	125,441	87,540	عدد المواد البريدية الصادرة**
4,294,368	3,997,206	3,708,190	عدد المشتركين في الهاتف الخليوي
469,741	472,292	432,000	عدد خطوط الهواتف الرئيسية
56.5	69.8	96.7	المعدل الشهري لأعداد المكالمات (بالمليون)***

* : البيانات لا تشمل ذلك الجزء من محافظة القدس والذي ضمه الاحتلال الإسرائيلي إليه عنوة بعيد احتلاله للضفة الغربية عام 1967.

** البيانات لا تشمل قطاع غزة.

*** المعدل الشهري لأعداد المكالمات لا تشمل المكالمات الدولية.

المالية والتأمين

أهم المؤشرات الاقتصادية لأنشطة المالية والتأمين في فلسطين*، 2016-2018

2018	2017	2016	المؤشر
492	599	427	عدد المؤسسات العاملة في مجال الوساطة المالية
13,396	11,549	10,715	عدد العاملين
308.8	253.2	217.9	تعويضات العاملين (بالمليون دولار)
955.4	806.2	737.6	الإنتاج (بالمليون دولار)
277.7	215.0	235.4	الاستهلاك الوسيط (بالمليون دولار)
677.7	591.1	502.2	القيمة المضافة (بالمليون دولار)
52.1	96.4	55.3	التكوين الرأسمالي الثابت الإجمالي (بالمليون دولار)

* : البيانات لا تشمل ذلك الجزء من محافظة القدس والذي ضمه الاحتلال الإسرائيلي إليه عنوة بعيد احتلاله للضفة الغربية عام 1967.

القطاعات الاقتصادية الأخرى

أعداد المؤسسات والعاملين وأهم المؤشرات الاقتصادية في فلسطين* حسب النشاط الاقتصادي، 2018

القيمة بالمليون دولار أمريكي

المؤشر	أنشطة الصناعة	أنشطة الإنشاءات	أنشطة التجارة الداخلية	أنشطة النقل والتخزين	أنشطة المعلومات والاتصالات	أنشطة الخدمات
عدد المؤسسات	20,104	661	76,749	1,103	677	40,484
عدد العاملين	112,835	10,128	191,182	7,425	8,815	151,660
عدد العاملين بأجر	87,409	9,510	89,679	6,257	8,088	102,938
تعويضات العاملين	594.7	87.8	567.2	43.6	144.8	696.9
الإنتاج	4,956.0	735.3	4,474.0	234.2	672.7	2,474.2
الاستهلاك الوسيط	2,851.6	377.3	807.5	88.3	134.2	654.7
إجمالي القيمة المضافة التكوينية	2,104.4	358.0	3,666.5	145.8	538.6	1,819.5
الرأسمالي الثابت الإجمالي	42.3	6.1	20.6	3.5	1.6	36.3

*البيانات لا تشمل ذلك الجزء من محافظة القدس والذي ضمه الاحتلال الإسرائيلي إليه عنوة بعيد احتلاله للضفة الغربية عام 1967.

بعض المؤشرات المستخلصة في فلسطين* حسب النشاط الاقتصادي، 2018

المؤشر	أنشطة الصناعة	أنشطة الإنشاءات	أنشطة التجارة الداخلية	أنشطة النقل والتخزين	أنشطة المعلومات والاتصالات	أنشطة الخدمات
نسبة استهلاك رأس المال الثابت إلى الإنتاج	4.1	2.2	2.9	7.3	7.3	8.8
نسبة تعويضات العاملين إلى القيمة المضافة	28.3	24.5	15.5	29.9	26.9	38.3
نسبة القيمة المضافة إلى الانتاج	42.5	48.7	82.0	62.3	80.1	73.5
نصيب العامل بأجر من القيمة المضافة بالدولار الأمريكي	24,075.0	37,639.8	40,884.4	23,309.1	66,586.7	17,676.1
نصيب العامل من القيمة المضافة بالدولار الأمريكي	18,650.0	35,343.0	19,177.9	19,642.4	61,095.1	11,997.5
نصيب العامل بأجر من الإنتاج بالدولار الأمريكي	56,699.1	77,317.2	49,888.7	37,424.2	83,176.8	24,036.1
نصيب العامل من الإنتاج بالدولار الأمريكي	43,922.6	72,599.4	23,401.6	31,537.1	76,317.0	16,314.3
نصيب العامل بأجر من تعويضات العاملين بالدولار الأمريكي	6,804.1	9,237.0	6,324.4	6,975.1	17,898.3	6,770.0

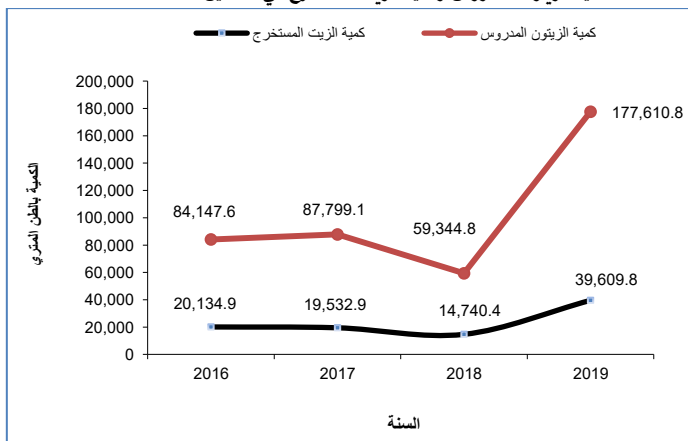
* البيانات لا تشمل ذلك الجزء من محافظة القدس والذي ضمه الاحتلال الإسرائيلي إليه عنوة بعيد احتلاله للضفة الغربية عام 1967.

مؤشرات مختارة لنشاط معاصر الزيتون في فلسطين، 2016-2019

الكمية: بالطن المتري، القيمة: بالآلاف دولار أمريكي

2019	2018	2017	2016	المؤشر
285	260	274	274	عدد معاصر الزيتون العاملة
177,610.8	59,344.8	87,799.1	84,147.6	كمية الزيتون المدروس
39,609.8	14,740.4	19,532.9	20,134.9	كمية الزيت المستخرج
1,859	1,290	1,473	1,393	إجمالي عدد العاملين
1,515	883	1,115	1,027	عدد العاملين بأجر
2,110.7	823.9	1,015.2	919.3	تعويضات العاملين
23,921.2	8,865.6	15,580.8	10,810.6	قيمة الإنتاج
19,117.7	6,904.4	12,684.1	8,799.4	القيمة المضافة
4,803.4	1,961.2	2,896.7	2,011.2	قيمة الاستهلاك الوسيط

كمية الزيتون المدروس وكمية الزيت المستخرج في فلسطين، 2016-2019

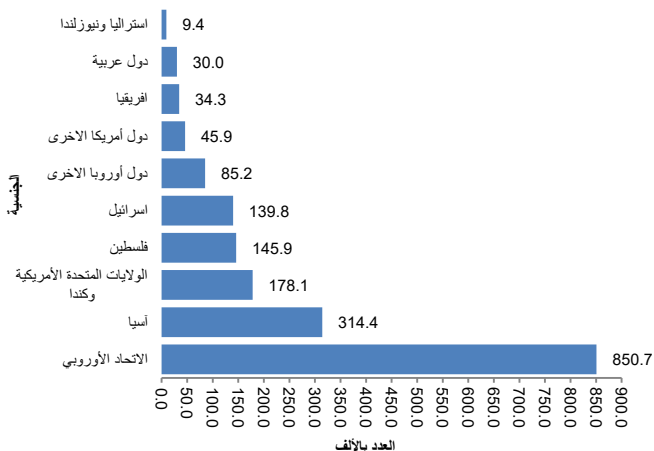


السياحة

النشاط الفندقى فى الضفة الغربية، 2016-2018

المؤشر	2016	2017	2018
عدد الفنادق العاملة	125	130	130
عدد الغرف	6,878	7,343	7,404
عدد الأسرة	15,145	16,117	16,252
عدد النزلاء	448,247	545,814	653,744
عدد ليالى المبيت	1,310,824	1,579,143	1,833,687
نسبة إشغال الغرف	20.6	20.3	20.0

عدد ليالى المبيت للنزلاء فى الضفة الغربية حسب الجنسية، 2018

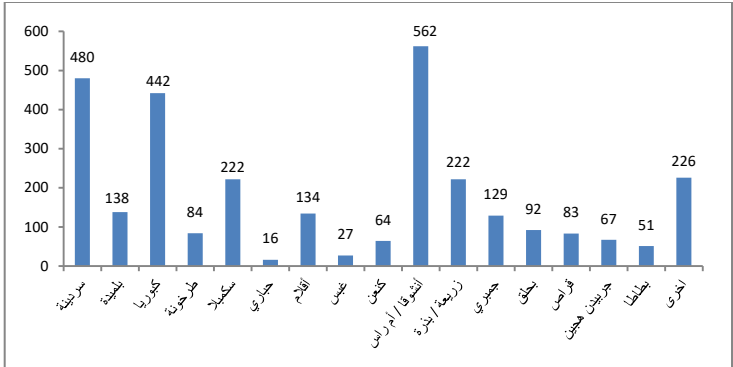


الزراعة

مؤشرات زراعية مختارة في فلسطين، 2018

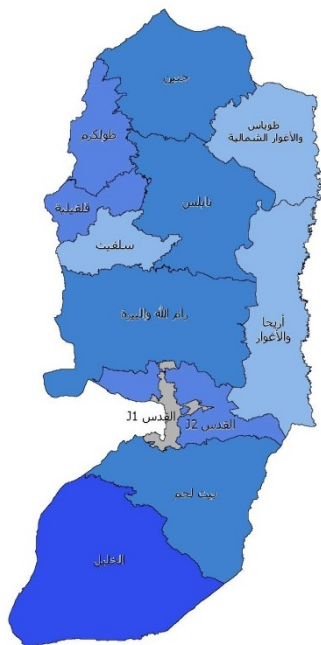
القيمة	المؤشر
3,038.9	كمية الأسماك المصطادة في قطاع غزة (بالطن المتري)
51,327	عدد الأبقار المذبوحة في المسالخ العاملة
61,399	عدد الضأن المذبوح في المسالخ العاملة
6,197	عدد الماعز المذبوح في المسالخ العاملة
10,838.1	عدد الطيور المذبوحة في المسالخ العاملة (بالآف)
1,726,217	أعداد اللقاحات والطعوم البيطرية المعطاه للحيوانات

كمية الأسماك المصطادة (بالطن المتري) في قطاع غزة حسب النوع، 2018



البيئة

عدد الأسر المتصلة بشبكة مياه عامة في فلسطين حسب المحافظة ، 2017



عدد الأسر في فلسطين* حسب المحافظة والمصدر الرئيسي لمياه الشرب، 2017

المجموع	المصدر الرئيسي لمياه الشرب								المحافظة
	غير مبين	أخرى**	مياه زجاجات معدنية	صهريج/تتك/ عرية تجر صهريج صغير	مياه تجمع الأمطار	بئر ارتوازي (غيرمحمي)/ ينوع (غير محمي)	بئر ارتوازي (محمي)/ ينوع (محمي)	شبكة مياه عامة متصلة بالمسكن	
866,329	11,186	10,027	9,122	318,932	9,904	865	12,073	494,220	فلسطين
531,619	11,108	285	7,293	24,573	9,597	522	10,147	468,094	الضفة الغربية
65,495	28	29	593	5,821	933	193	3,074	54,824	جنين
12,411	0	41	122	238	161	3	194	11,652	طوباس
39,360	2	5	172	13	120	12	449	38,587	طولكرم
82,235	41	14	262	1,679	1,025	31	646	78,537	نابلس
22,507	2	5	117	29	197	3	145	22,009	قلقيلية
15,677	0	1	90	15	212	0	5	15,354	سلفيت
70,188	1,339	81	4,433	445	274	41	910	62,665	رام الله والبيرة
10,234	607	10	58	501	1	4	61	8,992	أريحا والأغوار
32,342	9,031	21	466	123	136	10	79	22,476	القدس*
45,556	31	11	743	415	277	5	307	43,767	بيت لحم
135,614	27	67	237	15,294	6,261	220	4,277	109,231	الخليل
334,710	78	9,742	1,829	294,359	307	343	1,926	26,126	قطاع غزة
64,012	26	836	352	54,419	33	57	471	7,818	شمال غزة
113,238	19	563	1,028	99,972	96	152	625	10,783	غزة
49,202	30	1,915	171	45,474	56	25	89	1,442	دير البلح
66,510	3	5,149	203	56,551	94	83	563	3,864	خانونس
41,748	0	1,279	75	37,943	28	26	178	2,219	رفح

*البيانات لا تشمل ذلك الجزء من محافظة القدس والذي ضمه الاحتلال الإسرائيلي إليه عنوة بعيد احتلاله للضفة الغربية عام 1967.

**أخرى: تشمل حنفية عامة وأي مصادر أخرى.

عدد المساكن المأهولة في فلسطين* حسب المحافظة ونوع المرحاض الذي تستخدمه الأسرة، 2017

المجموع	نوع المرحاض الذي تستخدمه الأسرة					المحافظة
	أخرى**	مرحاض متصل بمصرف مفتوح	مرحاض متصل بحفرة صماء	مرحاض متصل بحفرة امتصاصية	مرحاض متصل بشبكة مجاري عامة	
866,329	11,779	1,759	94,647	291,000	467,144	فلسطين
531,619	11,633	1,424	88,296	248,433	181,833	الضفة الغربية
65,495	61	6	13,071	42,006	10,351	جنين
12,411	59	30	3,909	7,427	986	طوباس والأغوار الشمالية
39,360	4	46	3,962	16,568	18,780	طولكرم
82,235	78	61	12,447	23,266	46,383	نابلس
22,507	7	3	4,471	5,868	12,158	قلقيلية
15,677	18	5	3,640	10,005	2,009	سلفيت
70,188	1,447	267	20,008	27,925	20,541	رام الله والبيره
10,234	635	70	1,530	6,547	1,452	أريحا والأغوار
32,342	9,064	299	6,097	7,954	8,928	القدس
45,556	121	426	6,543	17,100	21,366	بيت لحم
135,614	139	211	12,618	83,767	38,879	الخليل
334,710	146	335	6,351	42,567	285,311	قطاع غزة
64,012	35	151	580	1,616	61,630	شمال غزة
113,238	33	91	957	1,829	110,328	غزة
49,202	37	45	1,052	3,119	44,949	دير البلح
66,510	37	45	2,491	29,683	34,254	خانيونس
41,748	4	3	1,271	6,320	34,150	رفح

*البيانات لا تشمل ذلك الجزء من محافظة القدس والذي ضمه الاحتلال الإسرائيلي إليه عنوة بعيد احتلاله للضفة الغربية عام 1967

**أخرى: تشمل لا يوجد مرحاض في البرية في الحقل أو أي أنواع أخرى وغير المبين.

نسبة المنشآت الاقتصادية في فلسطين * حسب وسيلة الحصول على المياه والمنطقة، 2017

وسيلة الحصول على المياه				المنطقة
مياه معدنية وجالونات	بئر منزلي	تنكات مياه	شبكة مياه عامة	
10.1	2.4	16.7	81.0	فلسطين
10.1	3.0	4.6	85.2	الضفة الغربية
15.4	5.4	6.4	76.8	شمال الضفة الغربية
3.8	2.0	3.8	95.0	وسط الضفة الغربية
7.9	1.9	2.7	88.7	جنوب الضفة الغربية
10.2	1.2	41.5	72.3	قطاع غزة

*البيانات لا تشمل ذلك الجزء من محافظة القدس والذي ضمه الاحتلال الإسرائيلي إليه عنوة بعيد احتلاله للضفة الغربية عام 1967

التوزيع النسبي للمنشآت الاقتصادية في فلسطين * حسب طريقة التخلص الرئيسية من المياه العادمة والمنطقة، 2017

المجموع	طريقة التخلص الرئيسية من المياه العادمة				المنطقة
	أخرى	حفرة امتصاصية	حفرة صماء	شبكة صرف صحي	
100	6.3	17.7	6.7	69.3	فلسطين
100	3.8	25.0	9.6	61.6	الضفة الغربية
100	5.8	27.6	9.5	57.1	شمال الضفة الغربية
100	2.4	16.9	6.7	74.0	وسط الضفة الغربية
100	2.0	28.2	12.4	57.4	جنوب الضفة الغربية
100	11.5	2.7	0.7	85.1	قطاع غزة

*البيانات لا تشمل ذلك الجزء من محافظة القدس والذي ضمه الاحتلال الإسرائيلي إليه عنوة بعيد احتلاله للضفة الغربية عام 1967

التوزيع النسبي للمنشآت الاقتصادية في فلسطين* حسب الجهة التي تقوم بالتخلص من النفايات الصلبة
والمنطقة، 2017

المجموع	الجهة التي تقوم بالتخلص من النفايات الصلبة					المنطقة
	أخرى	وكالة الغوث	متعهد خاص	هيئة محلية	المنشأة نفسها	
100	0.4	4.8	0.3	82.5	12.0	فلسطين
100	0.5	1.5	0.4	85.2	12.4	الضفة الغربية
100	0.0	0.4	0.4	95.3	3.9	شمال الضفة الغربية
100	1.8	2.6	0.0	79.9	15.7	وسط الضفة الغربية
100	0.0	2.0	0.8	75.1	22.1	جنوب الضفة الغربية
100	0.3	11.7	0.2	77.0	10.8	قطاع غزة

*البيانات لا تشمل ذلك الجزء من محافظة القدس والذي ضمه الاحتلال الإسرائيلي إليه عنوة بعيد احتلاله للضفة الغربية عام 1967

حصص المبيدات الوطنية في فلسطين ، 2018

المبيدات الوطنية بالآلاف طن مكافئ CO ₂	المبيدات من N ₂ O (Gg)	المبيدات CH ₄ (Gg)	المبيدات من CO ₂ (Gg)	مصادر الانبعاث
4,527.67	1.78	47.94	2,967.97	مجموع المبيدات
3,072.75	0.13	1.56	2,999.56	1 - الطاقة
3,072.75	0.13	1.56	2,999.56	A.1 - أنشطة حرق الوقود
243.80	0.01	0.03	241.52	1.A.1 - صناعات الطاقة
83.58	0.00	0.01	83.07	2.A.1 - الصناعات التحويلية والانشاءات
2,209.60	0.10	0.39	2,167.52	3.A.1 - النقل
535.77	0.02	1.13	507.45	4.A.1 - القطاعات الأخرى
0.0	NE	NE	NE	2 - العمليات الصناعية واستخدام المبيدات
523.03	1.05	10.98	31.59-	3 - الزراعة والحرجة واستخدامات الأرض الأخرى
230.55	0.00	10.98	0.00	A.3 - المواشي
188.72	NO	8.99	NO	1.A.3 - التخمير المعوي
41.83	0.0	1.99	NO	2.A.3 - إدارة الروث
-31.59	0.00	0.00	31.59-	B.3 - الأراضي
-31.59	NO	NO	31.59-	1.B.3 - الغابات
324.07	1.05	0.00	0.00	C.3 - المصادر الإجمالية للانبعاثات غير الكربونية على الأراضي
287.80	0.93	0.0	0.0	4.C.3 - انبعاثات أكسيد النيتروز المباشرة من التربة المدارة
36.27	0.12	0.0	0.0	6.C.3 - انبعاثات أكسيد النيتروز غير المباشرة من إدارة الروث
931.89	0.61	35.40	0.00	4 - النفايات
364.70	0.00	17.36	0.00	A.4 - التخلص من النفايات الصلبة
567.19	0.61	18.04	0.00	D.4 - التخلص من ومعالجة المياه العادمة

الكميات في هذا الجدول بوحدات (Gg) وتعادل 1000 طن

CO₂: غاز ثاني أكسيد الكربون

CH₄: غاز الميثان (1 طن من CH₄ يكافئ 21 طن من CO₂)

N₂O: أكسيد النيتروز (1 طن من غاز N₂O يكافئ 310 طن من غاز CO₂)

NO: لا يوجد مبيدات من ذلك القطاع

NE: لم يتم حساب المبيدات من ذلك القطاع لعدم توفر البيانات المطلوبة

* البيانات لا تشمل ذلك الجزء من محافظة القدس والذي ضمه الاحتلال الإسرائيلي إليه عنوة بعيد احتلاله للضفة الغربية عام 1967.

انبعاثات غازات الدفيئة حسب القطاع ونوع المنبعث في فلسطين* (الف طن مكافئ CO₂)، 2018

القِطاع/نوع المنبعث	كمية المنبعثات (الف طن مكافئ CO ₂)	مساهمة القطاعات في المنبعثات، %
القطاع		
الطاقة	3,072.75	67.9
الزراعة	523.03	11.6
النفايات	931.89	20.5
المجموع	4,527.67	100
نوع المنبعث		
CO ₂	2,967.97	65.6
**CH ₄	1,006.79	22.2
***N ₂ O	552.91	12.2
المجموع	4,527.67	100

* البيانات لا تشمل ذلك الجزء من محافظة القدس والذي ضمه الاحتلال الإسرائيلي إليه عنوة بعيد احتلاله للضفة الغربية عام 1967.

** : 1 طن من CH₄ يكافئ 21 طن من CO₂

*** : 1 طن من غاز N₂O يكافئ 310 طن من غاز CO₂

نصيب الفرد من انبعاثات ثاني اكسيد الكربون في فلسطين ودول مختارة

الدولة	نصيب الفرد من الانبعاثات طن مكافئ CO ₂	السنة	نسبة المنبعثات الوطنية الى المنبعثات العالمية، %
فلسطين*	0.93	2018	..
	0.96	2016	..
مصر	2.32	2016	0.61
سوريا	2.18	2016	0.11
لبنان	3.26	2016	0.06
الأردن	2.38	2016	0.06
إسرائيل	8.04	2016	0.18
أمريكا	15.52	2016	14.02
الصين	7.38	2016	29.18
قطر	37.29	2016	0.28
العالم	4.79	2016	..

* البيانات لا تشمل ذلك الجزء من محافظة القدس والذي ضمه الاحتلال الإسرائيلي إليه عنوة بعيد احتلاله للضفة الغربية عام 1967.

مجموع كميات المنبعثات الوطنية في فلسطين* حسب السنة (الف طن مكافئ CO₂)، 2006-2018

كميات المنبعثات (الف طن مكافئ CO ₂)	كميات المنبعثات (الف طن)			السنة
	المنبعثات من غاز أكسيد النتروز N ₂ O	المنبعثات من غاز الميثان CH ₄	المنبعثات من غاز ثاني أكسيد الكربون CO ₂	
	2,739.9	1.7	33.4	
2,710.7	1.7	33.6	1,479.6	2007
2,620.3	1.7	33.9	1,374.4	2008
3,026.6	1.7	34.0	1,779.2	2009
3,276.5	1.5	35.7	2,049.7	2010
3,226.3	1.7	38.2	1,900.2	2011
3,380.6	1.7	38.5	2,059.3	2012
3,612.0	1.6	38.5	2,294.7	2013
4,614.9	1.9	40.5	3,180.3	2014
4,496.1	1.9	42.8	3,013.4	2015
4,645.5	1.5	44.2	3,254.5	2016
4,777.2	1.8	44.2	3,284.3	2017
4,527.7	1.8	47.9	2,968.0	2018

* البيانات لا تشمل ذلك الجزء من محافظة القدس والذي ضمه الاحتلال الإسرائيلي إليه عنوة بعيد احتلاله للضفة الغربية عام 1967.

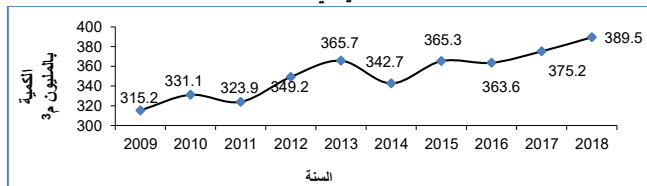
مؤشرات مختارة لإحصاءات المياه في فلسطين، 2016-2018

الكمية بالمليون م³/السنة

2018	2017	2016	المؤشر
389.5	375.2	363.6	كمية المياه المتاحة سنوياً
274.2	264.5	251.6	كمية الضخ السنوية من الآبار الجوفية
25.5	23.5	29.0	كمية التدفق السنوي لمياه النابيع
85.7	83.2	79.1	كمية المياه المشتركة من شركة المياه الإسرائيلية "ميكروت" (للاستخدام المنزلي)
214.0	213.2	210.2	كمية المياه المزودة للقطاع المنزلي

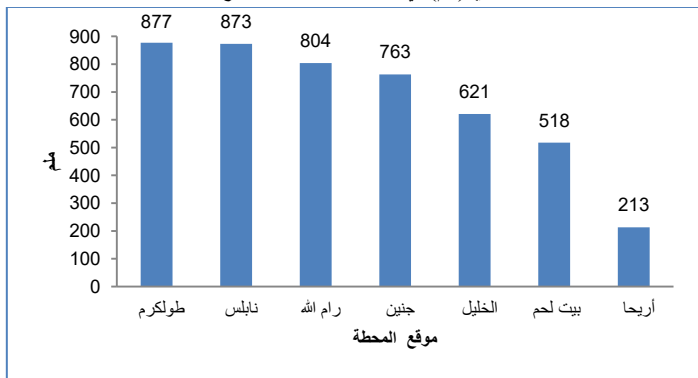
* البيانات لا تشمل ذلك الجزء من محافظة القدس والذي ضمه الاحتلال الإسرائيلي إليه عنوة بعيد احتلاله للضفة الغربية عام 1967

كمية المياه المتاحة سنويا في فلسطين، 2009-2018

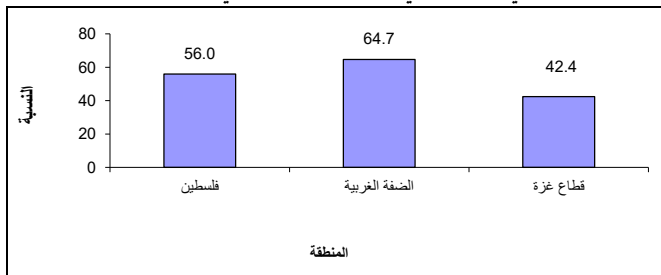


*البيانات لا تشمل ذلك الجزء من محافظة القدس والذي ضمه الاحتلال الإسرائيلي إليه عنوة بعيد احتلاله للضفة الغربية عام 1967

كمية المطر السنوي (مم) في الضفة الغربية حسب موقع المحطة، 2018



نسبة الأسر في فلسطين* التي يتوفر لديها سخان شمسي حسب المنطقة، 2018



*البيانات لا تشمل ذلك الجزء من محافظة القدس والذي ضمه الاحتلال الإسرائيلي إليه عنوة بعيد احتلاله للضفة الغربية عام 1967

كمية الطاقة الكهربائية المستوردة في فلسطين حسب المنطقة والمصدر (ميغاواط/ساعة)، 2018

المجموع	المصدر			المنطقة
	الأردن	مصر	شركة الكهرباء الإسرائيلية	
5,915,758	88,099	36,520	5,791,139	فلسطين
4,864,610	88,099	.	4,776,511	الضفة الغربية
1,051,148	.	36,520	1,014,628	قطاع غزة

عدد المستعمرات وعدد المستعمرين في الضفة الغربية حسب المحافظة، 2018

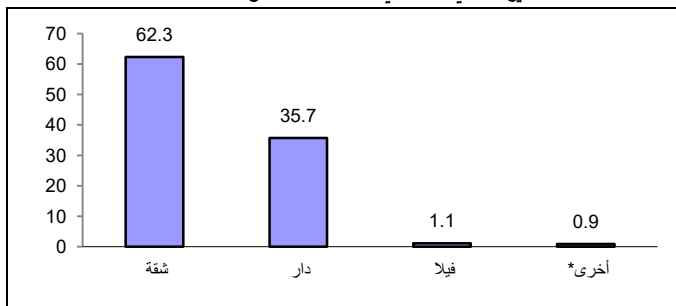
عدد المستعمرين	عدد المستعمرات	المحافظة
671,007	150	الضفة الغربية
3,234	5	جنين
2,341	7	طوباس والأغوار الشمالية
3,944	3	طولكرم
19,192	12	نابلس
39,268	8	قلقيلية
45,446	13	سلفيت
132,774	26	رام الله والبييرة
7,064	17	أريحا والأغوار
311,462	26	القدس
228,614	16	منطقة J1
82,848	10	منطقة J2
85,541	13	بيت لحم
20,741	20	الخليل

الظروف السكنية

التوزيع النسبي للأسر في فلسطين حسب كثافة السكن (فرد/غرفة)، 2015 - 2017

2017	2016	2015	كثافة السكن (فرد/غرفة)
20.5	15.6	12.5	اقل من 1
50.9	47.7	46.0	1.99-1.00
21.2	26.0	28.3	2.99-2.00
7.4	10.7	13.2	+3.00
100	100	100	المجموع
1.4	1.6	1.7	متوسط كثافة السكن

التوزيع النسبي للأسر في فلسطين حسب نوع المسكن، 2017



* أخرى تشمل (غرفة مستقلة، خيمة، براكية).

المباني والمساكن

عدد المباني في فلسطين حسب المنطقة، المحافظة ونوع المبنى، 2017

المجموع	نوع المبنى						المحافظة
	أخرى*	مبنى تحت التشييد	منشأة	عمارة	دار	فيلا	
627,383	6,388	26,338	43,375	150,365	387,571	13,346	فلسطين
441,280	4,680	22,120	31,520	94,949	276,358	11,653	الضفة الغربية
59,284	368	2,487	4,430	8,256	42,672	1,071	جنين
11,131	384	342	677	1,664	7,847	217	طوباس والأغوار الشمالية
32,253	27	1,596	2,389	5,837	21,834	570	طولكرم
57,083	365	3,194	4,296	13,511	34,349	1,368	نابلس
17,553	140	837	1,548	3,586	11,054	388	قلقيلية
15,488	84	831	1,234	1,802	10,852	685	سلفيت
52,021	551	2,947	4,028	12,833	28,713	2,949	رام الله والبيرة
11,317	463	636	736	832	8,005	645	أريحا والأغوار
40,745	1,176	633	1,661	17,469	19,167	639	القدس
33,915	225	2,168	2,488	9,849	18,661	524	بيت لحم
110,490	897	6,449	8,033	19,310	73,204	2,597	الخليل
186,103	1,708	4,218	11,855	55,416	111,213	1,693	قطاع غزة
33,290	517	723	2,073	10,919	18,702	356	شمال غزة
47,762	307	998	3,608	21,750	20,697	402	غزة
30,840	223	447	1,819	7,258	20,851	242	دير البلح
45,962	411	1,295	2,849	9,470	31,445	492	خان يونس
28,249	250	755	1,506	6,019	19,518	201	رفح

* تشمل الخيمة والبراكبة والكرفان والبركس والمباني الأخرى وغير المبين.

عدد المباني المكتملة في فلسطين حسب المنطقة، المحافظة واستخدام المبنى، 2017

المجموع	استخدام المبنى								المحافظة
	غير مبين	تحت التشطيب	مهجور	خالي	مغلق	للعمل فقط	للسكن والعمل	للسكن فقط	
601,045	284	19,833	10,109	10,929	22,909	41,148	57,127	438,706	فلسطين
419,160	284	16,271	8,696	7,387	16,868	29,395	35,661	304,598	الضفة الغربية
56,797	-	3,332	997	1,158	1,845	4,205	4,009	41,251	جنين
10,789	-	567	142	135	455	607	786	8,097	طوباس والأغوار الشمالية
30,657	-	1,361	771	599	1,240	2,237	2,759	21,690	طولكرم
53,889	-	1,853	1,869	802	1,974	4,053	5,707	37,631	نابلس
16,716	-	539	256	177	461	1,482	1,662	12,139	قلقيلية
14,657	-	622	247	356	523	1,212	1,138	10,559	سلفيت
49,074	-	1,632	718	668	3,013	3,894	4,256	34,893	رام الله والبيرة
10,681	-	624	223	180	1,367	701	386	7,200	أريحا والأغوار
40,112	284	846	679	521	1,196	1,547	3,486	31,553	القدس
31,747	-	986	803	574	783	2,331	3,418	22,852	بيت لحم
104,041	-	3,909	1,991	2,217	4,011	7,126	8,054	76,733	الخليل
181,885	-	3,562	1,413	3,542	6,041	11,753	21,466	134,108	قطاع غزة
32,567	-	535	112	571	493	2,050	4,195	24,611	شمال غزة
46,764	-	528	560	745	818	3,619	8,215	32,279	غزة
30,393	-	662	161	674	1,121	1,769	2,924	23,082	دير البلح
44,667	-	1,347	359	790	2,665	2,809	3,429	33,268	خان يونس
27,494	-	490	221	762	944	1,506	2,703	20,868	رفح

عدد المساكن في فلسطين* حسب المنطقة، المحافظة واستخدام المسكن، 2017

المجموع	استخدام المسكن							المحافظة
	تحت التشطيب	مهجورة	خالية	مغلقة	للعمل فقط	للسكن والعمل	للسكن فقط	
1,129,264	87,776	14,203	69,000	76,109	6,872	1,824	873,480	فلسطين
726,143	64,992	12,174	46,149	55,522	3,927	1,442	541,937	الضفة الغربية
85,431	8,691	1,204	4,238	4,605	174	357	66,162	جنين
15,977	1,695	157	439	1,130	59	39	12,458	طوباس والأغوار الشمالية
51,489	4,948	956	2,660	3,023	211	142	39,549	طولكرم
109,322	8,557	2,534	5,716	7,997	375	144	83,999	نابلس
28,632	2,475	303	1,378	1,457	37	82	22,900	قلقيلية
20,019	1,835	305	976	937	79	86	15,801	سلفيت
108,699	10,226	1,048	10,116	12,970	536	162	73,641	رام الله والبييرة
14,499	1,405	242	851	2,015	11	48	9,927	أريحا والأغوار
63,290	7,569	1,279	6,151	9,942	1,733	42	36,574	القدس*
61,599	5,218	1,454	5,689	3,297	336	131	45,474	بيت لحم
167,186	12,373	2,692	7,935	8,149	376	209	135,452	الخليل
403,121	22,784	2,029	22,851	20,587	2,945	382	331,543	قطاع غزة
73,928	4,233	200	3,865	1,895	262	80	63,393	شمال غزة
138,070	7,027	932	10,016	6,689	1,660	80	111,666	غزة
58,812	3,825	187	2,854	2,899	230	62	48,755	دير البلح
82,105	5,306	433	2,882	6,714	494	108	66,168	خانينونس
50,206	2,393	277	3,234	2,390	299	52	41,561	رفح

*البيانات لا تشمل ذلك الجزء من محافظة القدس والذي ضمه الاحتلال الإسرائيلي إليه عنوة بعيد احتلاله للضفة الغربية عام 1967.