

تحليل بيانات الوقعات الحيوية

- أعداد و معدلات المواليد أحياء الخام حسب الجنسية
- معدلات الخصوبة الخاصة بالعمر ، معدل الخصوبة العام ، معدل الخصوبة الكلية ومعدل التوالد الاجمالي للاناث الكويتيات
- التوزيع النسبي للمواليد أحياء حسب الجنسية وشهر الميلاد
- معدل المواليد موتى حسب الجنسية
- التوزيع النسبي للمواليد موتى حسب الجنسية وأسباب الوفاة
- أعداد و معدلات الوفيات " لجميع الأعمار " حسب الجنسية
- معدلات الوفيات الخاصة بالعمر و النوع للكويتيين

تحليل بيانات الـواقعات الحيوية

➤ التوزيع النسبي للوفيات حسب الجنسية و الشهور

➤ معدلات الوفيات حسب مجموعات أسباب الوفاة والنوع
للكويتيين

➤ أعداد ومعدلات وفيات الأطفال الرضع حسب الجنسية

➤ التوزيع النسبي لوفيات الأطفال الرضع حسب فئات العمر ، الجنسية
والنوع

➤ معدلات وفيات الأطفال الرضع حسب فئات العمر ،الجنسية و النوع

➤ التوزيع النسبي لوفيات الأطفال الرضع (المواليد المبكرة
والمتأخرة) حسب الجنسية وأهم أسباب الوفاة

تحليل بيانات المواليد أحياء والخصوبة

معدلات المواليد أحياء (الخام) حسب الجنسية للسنوات 2001، 2002، 2003

يعرض الجدول رقم (1) والشكل رقم (1) أعداد ومعدلات المواليد أحياء (الخام) لكل

من السكان الكويتيين وغير الكويتيين والجملة للسنوات 2001، 2002، 2003 .

ويتضح من الجدول أن المعدل يرتفع ثم يعود للانخفاض خلال هذه الفترة الزمنية لكل

من الكويتيين وغير الكويتيين ،حيث أن المعدلات لها نفس الإتجاه في الإرتفاع

والإنخفاض لكليهما ، فقد بلغ المعدل للكويتيين في عام 2001 (30.7 %) ، وفي عام

2002 (31.9 %) بنسبة ارتفاع بلغت (3.9 %) عن المعدل في عام 2001 ، ثم

انخفض المعدل في عام 2003 حيث بلغ (31.5 %) بنسبة انخفاض بلغت (1.3 %)

عن المعدل في عام 2002 .

أما غير الكويتيين فقد بلغ المعدل في عام 2001 (10.5 %) ، وارتفع في عام

2002 حيث بلغ (11.2 %) بنسبة ارتفاع بلغت (6.7 %) عن المعدل في عام 2001

، ثم انخفض المعدل في عام 2003 حيث بلغ (10.9 %) بنسبة انخفاض بلغت

(2.7 %) عن المعدل في عام 2002 .

أعداد و معدلات المواليد أحياء الخام حسب الجنسية للسنوات
(2001، 2002، 2003)

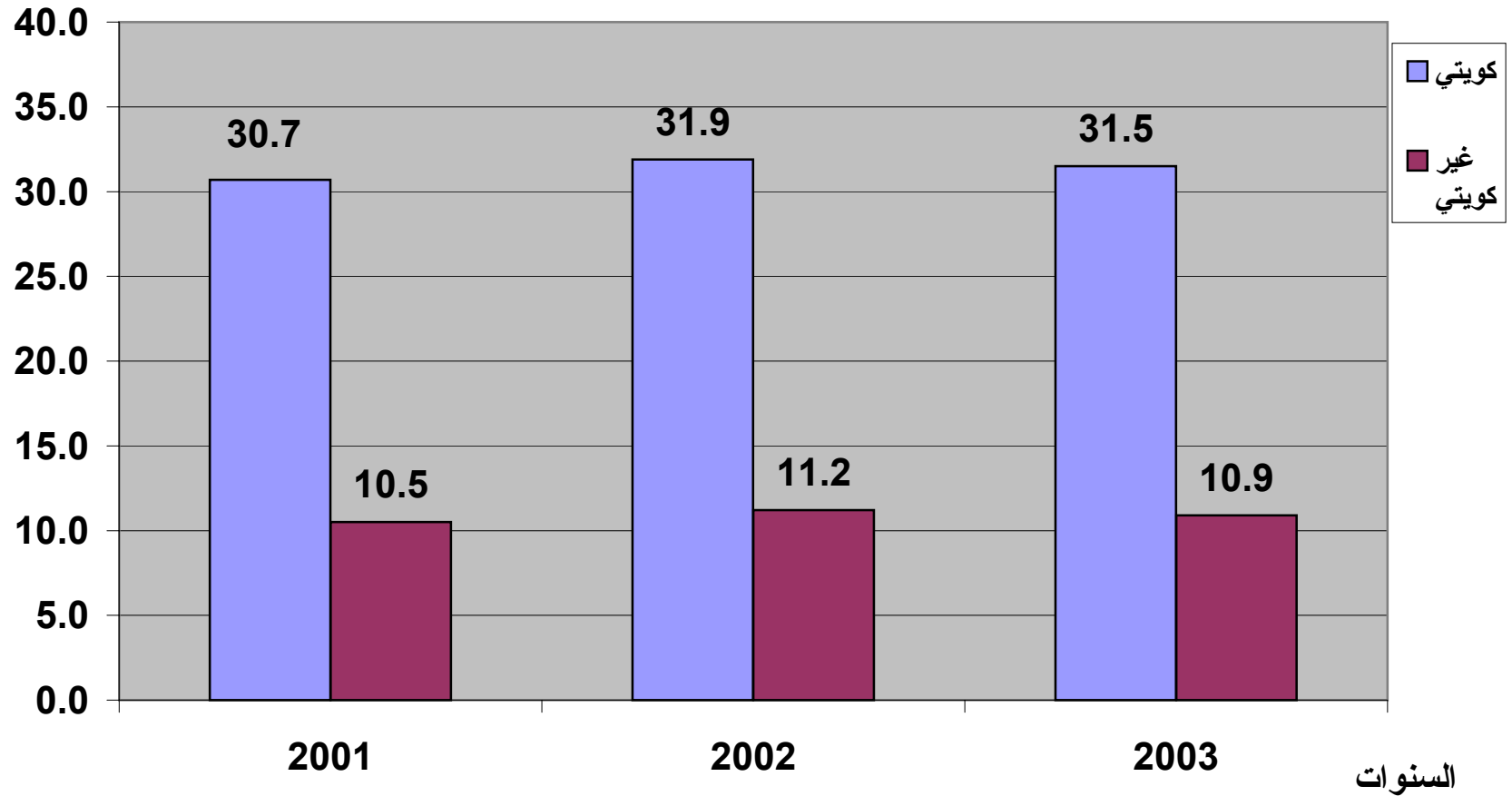
الجنسية			الأعداد و المعدلات	السنوات
الجملة	غير كويتي	كويتي		
41342	14900	26442	العدد	2001
18.2	10.5	30.7	المعدل	
43490	15418	28072	العدد	2002
19.2	11.2	31.9	المعدل	
43982	15402	28580	العدد	2003
18.9	10.9	31.5	المعدل	

* المعدل لكل ألف من السكان حسب الجنسية

شكل (1)

معدلات المواليد أحياء الخام حسب الجنسية للسنوات (2003,2002,2001)

المعدل ‰



معدلات الخصوبة للإناث الكويتيات لسنة 2003

يعرض الجدول رقم (2) معدلات الخصوبة العمرية ، معدل الخصوبة العام ، معدل الخصوبة الكلية ومعدل التوالد الإجمالي للإناث الكويتيات لعام 2003 ، كما يعرض الشكل رقم (2) معدلات الخصوبة النوعية حسب العمر للإناث الكويتيات لعام 2003.

ويتضح من الجدول أن معدل الخصوبة العمرية يبلغ أعلاه عند فئة العمر (25-29) حيث كان (243.8 ‰) ، بينما يبلغ أدناه عند الفئة العمرية (45-49) حيث كان (5.4 ‰) ، يليه المعدل عند الفئة العمرية (15-19) حيث بلغ (19.4 ‰) .

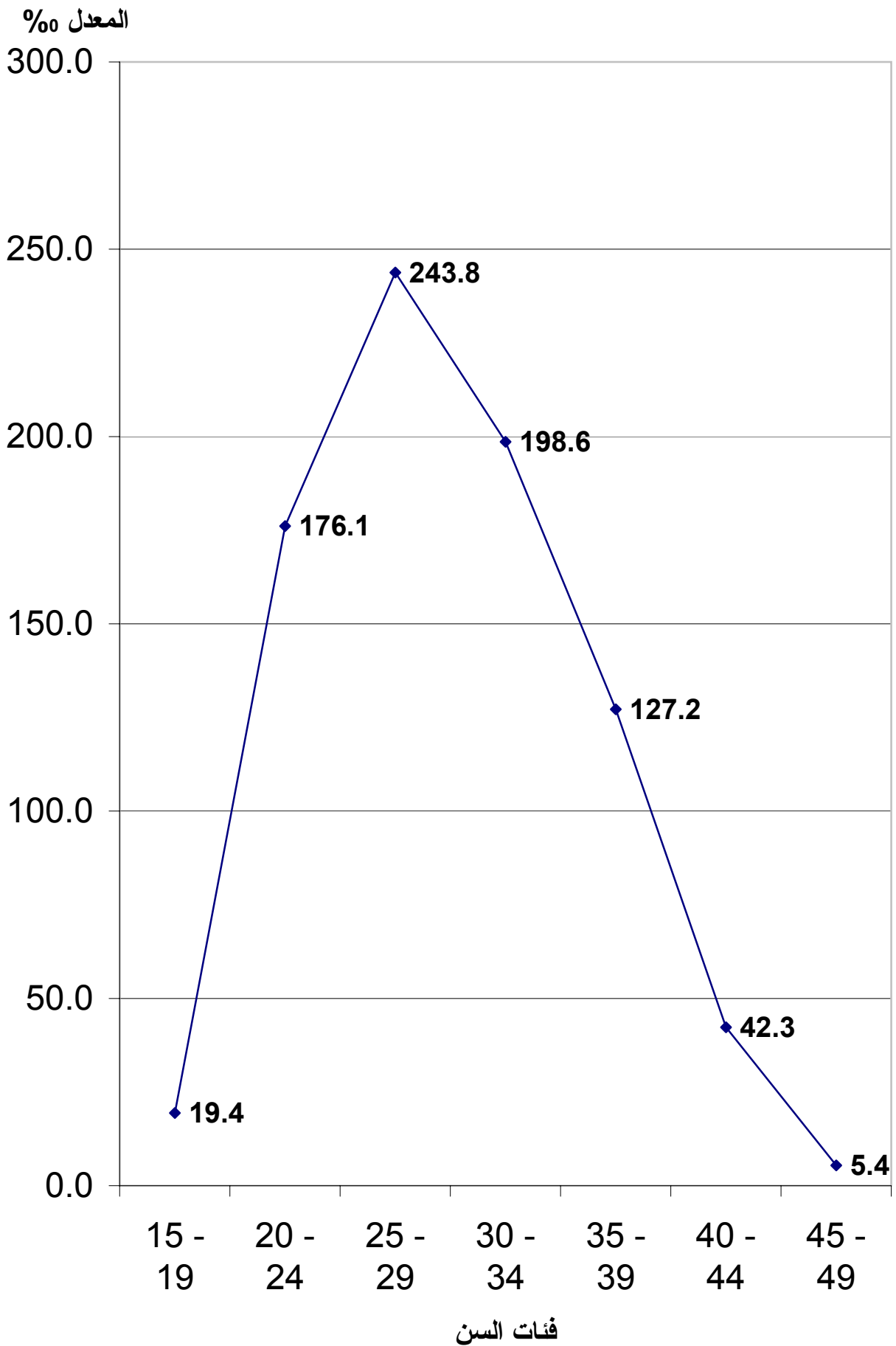
كما توضح المعدلات الأخرى مستويات الخصوبة للإناث الكويتيات حيث بلغ معدل الخصوبة العام (122.9 ‰) ، وبلغ معدل الخصوبة الكلية (4.064) للمرأة الواحدة، بينما بلغ معدل التوالد الإجمالي (2.010) للمرأة الواحدة وذلك خلال فترة الإنجاب (15-49) .

معدلات الخصوبة الخاصة بالعمر ، معدل الخصوبة العام ، معدل الخصوبة الكلية و معدل التوالد الإجمالي للإناث الكويتيات لسنة 2003

المعدل (لكل ألف من الإناث)	عدد المواليد أحياء			تقدير عدد الإناث في منتصف السنة	فئات العمر للإناث
	جملة	إناث	ذكور		
19.4	953	469	484	49092	19 - 15
176.1	7200	3496	3704	40887	24 - 20
243.8	9064	4473	4591	37178	29 - 25
198.6	6547	3252	3295	32960	34 - 30
127.2	3709	1865	1844	29158	39 - 35
42.3	1001	494	507	23688	44 - 40
5.4	106	62	44	19609	49 - 45
-	28580	14111	14469	232572	الجملة
122.9	معدل الخصوبة العام				
4.064	معدل الخصوبة الكلية (للمرأة الواحدة)				
2.010	معدل التوالد الإجمالي (للمرأة الواحدة)				

* أعداد المواليد أحياء بعد توزيع غير مبين .

شكل (2)
معدلات الخصوبة النوعية للإناث الكويتيات لسنة 2003



المواليد أحياء حسب الجنسية وشهر الميلاد لسنة 2003

يعرض الجدول رقم (3) و الشكل رقم (3) التوزيع النسبي للمواليد أحياء

حسب الجنسية و الشهور للكويتيين وغير الكويتيين وجملة السكان لعام 2003.

ويتضح أن أعلى النسب عند الكويتيين لهذا العام كانت في شهري (يناير، نوفمبر)

حيث بلغت (8.9%) ، (8.6%) على التوالي.

أما أدنى النسب فكانت في الشهور (فبراير، أبريل، مارس) حيث بلغت (7.4%) ، (8.0%)

، (8.2%) على الترتيب.

وبالنسبة لغير الكويتيين فإن أعلى النسب كانت في شهري (نوفمبر، أكتوبر)

حيث بلغت (9.4%) ، (9.3%) على التوالي . أما أدنى النسب فكانت في شهري

(فبراير، أبريل) حيث بلغت (7.2%) ، (7.4%) لكل منهما.

ومن الملاحظ أن هناك بعض التقارب في النسب لبعض الشهور بين الكويتيين وغير

الكويتيين كما أن هناك فروقات في النسب في الشهور الأخرى.

التوزيع النسبي للمواليد أحياء حسب الجنسية وشهر الميلاد لسنة 2003

الجنسية			الشهر
الجملة %	غير كويتي %	كويتي %	
8.9	8.8	8.9	يناير
7.3	7.2	7.4	فبراير
8.0	7.5	8.2	مارس
7.8	7.4	8.0	أبريل
8.2	8.0	8.3	مايو
8.4	8.1	8.5	يونيو
8.4	8.3	8.5	يوليو
8.4	8.6	8.4	أغسطس
8.5	8.7	8.4	سبتمبر
8.8	9.3	8.5	أكتوبر
8.9	9.4	8.6	نوفمبر
8.4	8.7	8.3	ديسمبر
100.0	100.0	100.0	الجملة

شكل (3)
التوزيع النسبي للمواليد أحياء حسب الجنسية وشهر الميلاد لسنة 2003



تحليل بيانات المواليد موتى

معدل المواليد موتى حسب الجنسية للسنوات 2001،2002،2003

يعرض الجدول رقم (4) معدل المواليد موتى للسنوات 2001،2002،2003 لكل

من الكويتيين وغير الكويتيين وجملة السكان .

ويتضح من الجدول أن معدل المواليد موتى الكويتيين ارتفع من سنة 2001 إلى

2002 وعاد للانخفاض في سنة 2003 حيث بلغت المعدلات (5.8% ، 6.4% ،

6.3%) على التوالي.

أما معدل المواليد موتى غير الكويتيين فقد اتخذ أيضاً نفس الإتجاه في الإرتفاع حيث

ارتفع من سنة 2001 إلى سنة 2002 ثم انخفض في 2003 حيث بلغت المعدلات

(8.8%، 9.2% ، 8.1%).

ومن الملاحظ عند مقارنة معدلات المواليد موتى الكويتيين مع معدلات غير

الكويتيين، ارتفاع معدلات غير الكويتيين عن معدلات الكويتيين خلال هذه الفترة الزمنية .

معدل المواليد موتى حسب الجنسية للسنوات
(2003،2002،2001)

الجنسية			السنة
الجملة	غير كويتي	كويتي	
المعدل	المعدل	المعدل	
6.9	8.8	5.8	2001
7.4	9.2	6.4	2002
6.9	8.1	6.3	2003

* المعدل لكل ألف مولود (حي و ميت) حسب الجنسية

المواليد موتى حسب الجنسية وأسباب الوفاة لسنة 2003

يعرض الجدول رقم(5) والشكل رقم (4) التوزيع النسبي للمواليد موتى حسب الجنسية وأسباب الوفاة لسنة 2003 على أساس (المراجعة العاشرة للتصنيف الدولي للأمراض).

ويتضح من الجدول أن أعلى نسبة للمواليد موتى الكويتيين كانت بسبب (حالات أخرى وغير محددة تنشأ حول موعد الولادة) حيث بلغت (50.8%)، يليه سبب (تأثر الجنين أو المولود بمضاعفات المشيمة والحبل والأغشية) بنسبة (19.3%) ، ثم يأتي في المركز الثالث السبب (تشوهات خلقية أخرى وغير محددة) بنسبة (8.8%) .

أما المواليد موتى غير الكويتيين فكانت أعلى نسبة بسبب (حالات أخرى وغير محددة تنشأ حول موعد الولادة) بنسبة (61.1%)، يليه سبب (تأثر الجنين أو المولود بمضاعفات المشيمة والحبل والأغشية) بنسبة (15.1%) ، وفي المركز الثالث يأتي السببان (تأثر الجنين أو المولود بحالات للأم قد لا تكون مرتبطة بالحمل الحالي) و (تأثر الجنين أو المولود نتيجة مضاعفات الحمل التي تصيب الأم) بنسبة متساوية بلغت (4.7%).

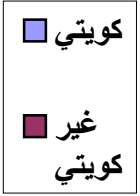
ومن الملاحظ أن هناك تشابهاً بين الكويتيين وغير الكويتيين في ترتيب السببين الأول والثاني ، واختلفا في السبب الثالث.

التوزيع النسبي للمواليد موتى حسب الجنسية وأسباب الوفاة لسنة 2003

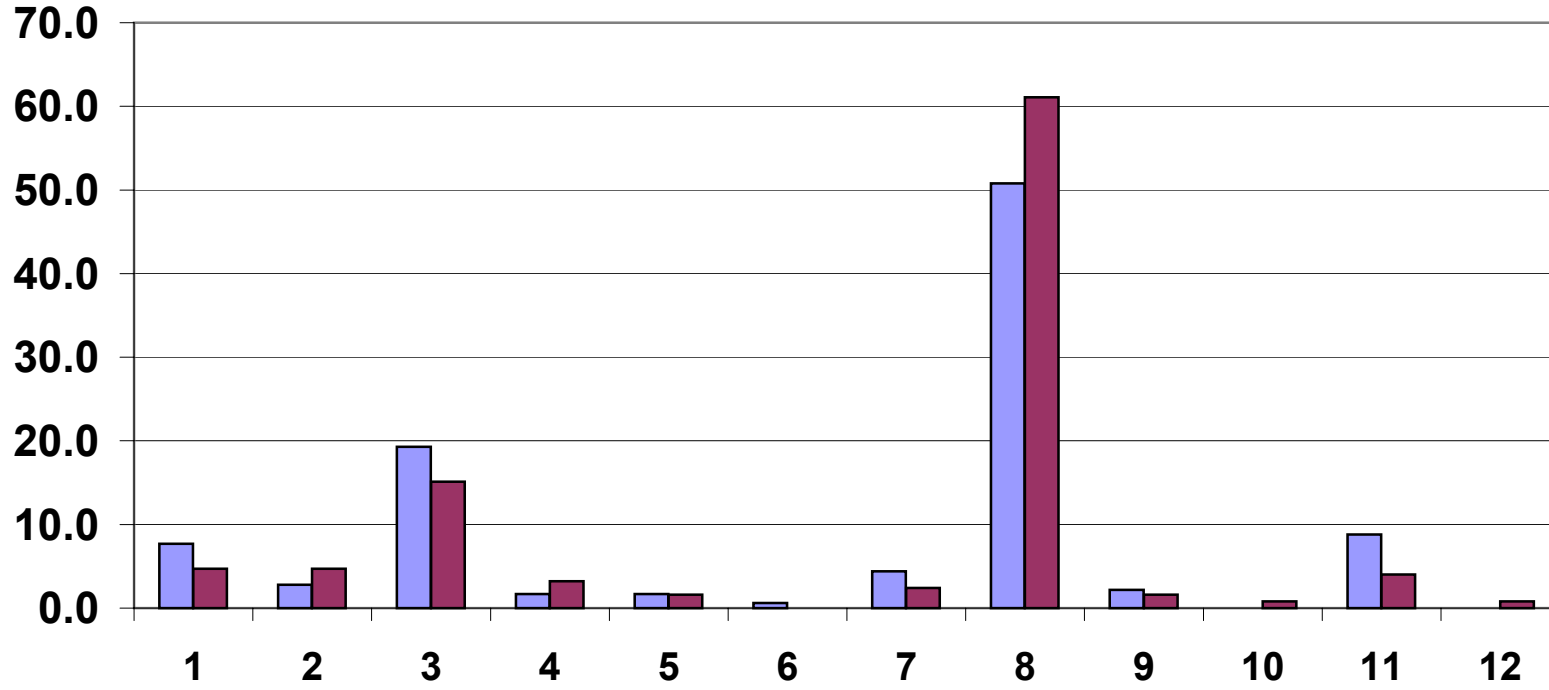
الجنسية			أسباب الوفاة	الدليل
الجملة	غير كويتي	كويتي		
6.5	4.7	7.7	تأثر الجنين أو المولود بحالات للأم قد لا تكون مرتبطة بالحمل الحالي	p00
3.6	4.7	2.8	تأثر الجنين أو المولود نتيجة مضاعفات الحمل التي تصيب الأم	p01
17.6	15.1	19.3	تأثر الجنين أو المولود بمضاعفات المشيمة والحبل والأغشية	p02
2.3	3.2	1.7	اضطرابات ناتجة عن قصر فترة الحمل وانخفاض غير محدد في وزن الجنين	p07
1.6	1.6	1.7	قلة الأكسجين داخل الرحم واختناق الجنين	p21·p20
0.3	-	0.6	متلازمة ضيق التنفس في الجنين أو الوليد	p22
3.6	2.4	4.4	إضطرابات المفرز الداخلي الغذائي المتعلق بالجنين وحديث الولادة	p74-p70
55.1	61.1	50.8	حالات أخرى وغير محددة تنشأ حول موعد الولادة	p95
2.0	1.6	2.2	نقص خلقي في تكوين المخ والتشوهات المماثلة	Q00
0.3	0.8	-	التشوهات الخلقية الأخرى بالكلية	Q63
6.8	4.0	8.8	تشوهات خلقية أخرى وغير محددة	Q89
0.3	0.8	-	تشوهات خلقية بالكروموسومات	Q90
100.0	100.0	100.0	الجملة	

شكل (4)

التوزيع النسبي للمواليد موتى حسب الجنسية وأسباب الوفاة لسنة 2003



النسبة (%)



أسباب الوفاة

تحليل بيانات الوفيات

معدلات الوفيات الخام حسب الجنسية للسنوات 2001،2002،2003

يعرض الجدول رقم (6) والشكل رقم (5) أعداد ومعدلات الوفيات للكويتيين وغير

الكويتيين وجملة السكان للسنوات 2001،2002،2003 .

ويتضح من الجدول أن معدل الوفيات الخام للكويتيين انخفض من سنة 2001 إلى

سنة 2002 ثم ثبت في سنة 2003 حيث بلغ المعدل (2.8% ، 2.7% ، 2.7%)

على الترتيب.

أما معدل الوفيات الخام لغير الكويتيين فقد كان ثابتا خلال الفترة الزمنية

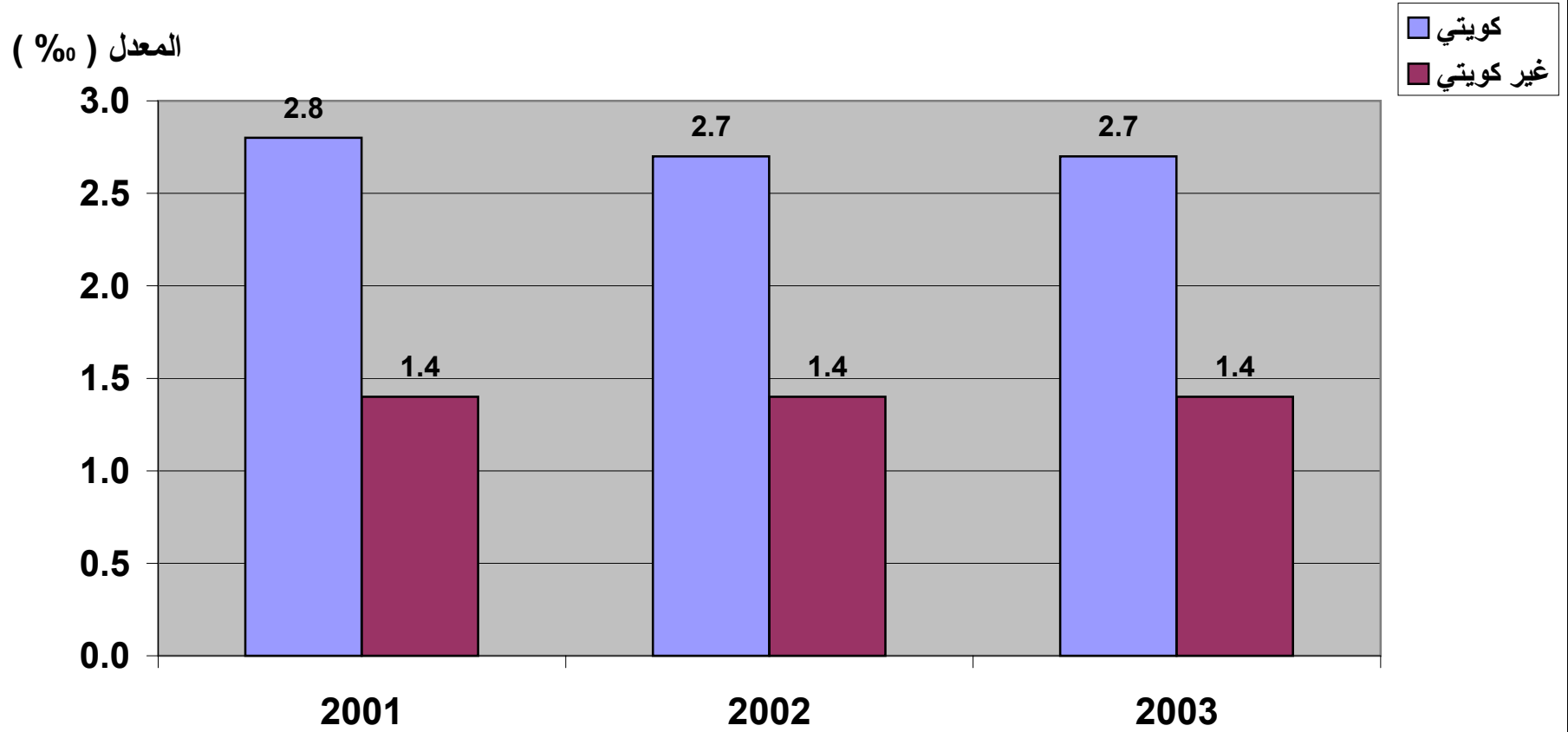
2001 - 2003 حيث بلغ (1.4%) .

أعداد و معدلات الوفيات " لجميع الأعمار " حسب الجنسية
للسنوات (2001، 2002، 2003)

الوفيات " لجميع الأعمار "			العدد و المعدل	السنة
الجملة	غير كويتي	كويتي		
4364	1919	2445	عدد الوفيات	2001
1.9	1.4	2.8	المعدل	
4342	1931	2411	عدد الوفيات	2002
1.9	1.4	2.7	المعدل	
4424	1972	2452	عدد الوفيات	2003
1.9	1.4	2.7	المعدل	

* المعدل لكل ألف من السكان حسب الجنسية.

شكل (5)
معدلات الوفيات الخام حسب الجنسية للسنوات (2003 ، 2002 ، 2001)



السنوات

معدلات الوفاة النوعية الخاصة بالعمر للسكان الكويتيين لسنة 2003

يوضح الجدول رقم (7) معدلات الوفاة النوعية الخاصة بالعمر للعام 2003 لكل ألف من السكان الكويتيين ، ويلاحظ من الجدول ارتفاع المعدلات عند الفئة العمرية الأولى وهي فئة (أقل من سنة) أي معدلات الوفاة للأطفال الرضع حيث بلغت (8.8%) للذكور، (7.4%) للإناث ، أما معدل جملة وفيات الرضع فقد بلغ (8.2%) .

وبالنسبة للفئات العمرية التالية و الفئات العمرية المتوسطة (الشباب) فتتجه المعدلات فيها للإخفاض عن الفئة الأولى ، مع ملاحظة وجود اختلاف في الإتجاه بين معدلات الفئات من حيث الإرتفاع والإخفاض والثبات إلى أن تعود هذه المعدلات للإرتفاع مرة أخرى وباستمرار مع التقدم في العمر .

وبصورة عامة نلاحظ أن أنماط الوفاة العمرية متشابهة تقريباً بين الذكور والإناث من حيث الإتجاه للإخفاض والإرتفاع خاصة في الفئات العمرية التي تلي فئات (الشباب) . كما توجد بعض الإستثناءات عند بعض الفئات العمرية تمثل اختلافاً بينها في الإتجاه .

معدلات الوفيات الخاصة بالعمر و النوع للكويتيين لسنة 2003

النوع			فئات العمر
جملة	إناث	ذكور	
8.2	7.4	8.8	أقل من سنة
0.5	0.5	0.5	1 - 4
0.3	0.2	0.4	5 - 9
0.3	0.2	0.3	10 - 14
0.6	0.2	1.0	15 - 19
0.8	0.2	1.4	20 - 24
0.9	0.4	1.5	25 - 29
1.1	0.4	1.8	30 - 34
1.0	0.8	1.3	35 - 39
1.6	0.8	2.5	40 - 44
2.2	1.3	3.4	45 - 49
3.8	2.4	5.8	50 - 54
7.2	5.6	9.5	55 - 59
13.8	10.3	17.8	60 - 64
25.1	20.0	30.5	65 - 69
41.6	36.0	47.7	70 - 74
53.9	46.1	61.9	75 - 79
113.4	98.5	128.2	80 سنة فأكثر
2.7	2.1	3.3	الجملة

* المعدل لكل ألف من السكان الكويتيين حسب النوع .

الوفيات حسب الجنسية والشهور لسنة 2003

يعرض الجدول رقم (8) التوزيع النسبي للوفيات حسب شهر الوفاة للكويتيين ، غير الكويتيين وجملة السكان لسنة 2003 .

ويتضح من الجدول أن أعلى النسب للكويتيين كانت في الشهور (ديسمبر ، نوفمبر ، يناير) حيث بلغت (%10.3) ، (%9.6) ، (%9.3) على الترتيب . أما أدنى النسب للوفيات فقد كانت في الشهور (مايو ، يونيو ، يوليو) حيث بلغت (%6.2) ، (%7.4) ، (%7.8) على التوالي .

ويتضح من الجدول أيضاً أن أعلى النسب لغير الكويتيين كانت في الشهور (نوفمبر ، " ديسمبر ، فبراير ") حيث بلغت (%9.7) لشهر نوفمبر وبلغت (%9.4) لشهري (ديسمبر وفبراير) . أما أدنى النسب فكانت في شهري (مايو و أبريل) حيث بلغت (%7.1) ، (%7.3) على التوالي .

التوزيع النسبي للوفيات حسب الجنسية و الشهور لسنة 2003

الجنسية			الشهور
الجملة %	غير كويتي %	كويتي %	
9.1	8.8	9.3	يناير
8.6	9.4	8.0	فبراير
8.5	8.6	8.4	مارس
7.8	7.3	8.1	أبريل
6.7	7.1	6.2	مايو
7.4	7.5	7.4	يونيو
7.6	7.5	7.8	يوليو
8.4	8.7	8.2	أغسطس
7.8	7.6	8.0	سبتمبر
8.6	8.4	8.7	أكتوبر
9.6	9.7	9.6	نوفمبر
9.9	9.4	10.3	ديسمبر
100.0	100.0	100.0	الجملة

الوفيات حسب أسباب الوفاة للسنوات 2001، 2002، 2003 للسكان الكويتيين

يعرض الجدول رقم (9) معدلات الوفيات لكل 100000 من السكان الكويتيين حسب

المجموعات الرئيسية لأسباب الوفاة - طبقاً للمراجعة العاشرة للتصنيف الدولي للأمراض -

للسنوات 2001، 2002، 2003 .

ويتضح من الجدول أن أعلى معدلات الوفيات كانت عند سبب الوفاة المتعلق

"بأمراض الجهاز الدوري الدموي" سواء للذكور أو الإناث على حد سواء خلال الفترة ،

حيث بلغت هذه المعدلات (128.1) للذكور و (90.5) للإناث في عام 2001 ، وبلغت

(128.7) للذكور، (79.7) للإناث في عام 2002 ، أما في عام 2003 فقد بلغ المعدل

(134.2) للذكور ، (85.4) للإناث .

وفي المرتبة الثانية جاء سبب " الأسباب الخارجية للمرض والوفاة " للذكور ،

وسبب " الأورام " للإناث وذلك خلال الفترة الزمنية 2001-2003.

أما المرتبة الثالثة للذكور فقد جاء سبب " الأورام " في السنوات

2001، 2002، 2003. وبالنسبة للإناث جاء في المرتبة الثالثة سبب " أمراض الغدد

الصماء والتغذية والتمثيل الغذائي " في العامين 2001 ، 2003 ، أما عام 2002 فقد جاء

سبب " التشوهات الخلقية " في المركز الثالث.

معدلات الوفيات حسب مجموعات أسباب الوفاة والنوع للكويتيين للسنوات 2001 ، 2002 ، 2003 ،

[التصنيف الدولي للأمراض - المراجعة العاشرة]

السنة والنوع									المجموعات الرئيسية لأسباب الوفاة
2003			2002			2001			
جملة	إناث	ذكور	جملة	إناث	ذكور	جملة	إناث	ذكور	
5.2	4.5	5.8	6.9	4.7	9.3	5.7	4.8	6.6	الأمراض المعدية و الطفيلية المعينة
35.7	35.4	36.0	35.6	34.9	36.3	39.7	40.7	38.6	الأورام
1.2	1.5	0.9	1.0	1.6	0.5	2.2	2.5	1.9	أمراض الدم و أعضاء تكوين الدم والمناعة
18.2	17.7	18.7	19.2	17.1	21.3	19.3	17.9	20.7	أمراض الغدد الصماء و التغذية و التمثيل الغذائي
0.3	0.2	0.4	1.0	1.1	0.9	0.3	-	0.7	الإضطرابات العقلية والسلوكية
3.5	1.7	5.4	6.1	5.8	6.5	4.2	3.2	5.2	أمراض الجهاز العصبي
-	-	-	-	-	-	-	-	-	أمراض العين وملحقاتها
-	-	-	-	-	-	-	-	-	أمراض الأذن والنتوء الحلمي
109.3	85.4	134.2	103.7	79.7	128.7	109.1	90.5	128.1	أمراض الجهاز الدوري الدموي
16.8	12.5	21.4	17.1	13.8	20.6	14.9	11.0	18.8	أمراض الجهاز التنفسي
4.8	2.6	7.2	7.7	6.9	8.6	6.4	5.5	7.3	أمراض الجهاز الهضمي
-	-	-	0.5	0.7	0.2	0.1	0.2	-	أمراض الجلد و النسيج تحت الجلد
-	-	-	0.2	-	0.5	0.2	0.5	-	أمراض الجهاز العضلي الميكلي و النسيج الضام
5.1	4.5	5.6	5.2	4.0	6.5	4.4	3.4	5.4	أمراض الجهاز التناسلي البولي
0.1	0.2	-	0.2	0.4	-	-	-	-	مضاعفات الحمل و الولادة و النفاس
10.1	9.3	11.0	12.6	11.6	13.7	11.3	10.8	11.8	حالات معينة تنشأ في الفترة حوالى الولادة
14.4	13.6	15.3	17.6	17.4	17.8	17.8	14.9	20.7	التشوهات الخلقية
8.6	8.6	8.5	9.1	8.7	9.5	13.0	12.6	13.4	الأعراض والعلامات والنفائهم الإكلينيكية والمعملية غير الطبيعية والتي لم تصنف في مكان آخر
36.5	9.7	64.5	29.7	11.6	48.6	35.7	12.2	59.8	الأسباب الخارجية للمرض والوفاة
269.8	207.4	334.9	273.4	220.0	329.5	284.3	230.7	339.0	الجملة

* معدلات الوفاة لكل 100000 من السكان الكويتيين حسب النوع.

تحليل بيانات وفيات الأطفال الرضع

معدلات وفيات الأطفال الرضع حسب الجنسية للسنوات 2001، 2002، 2003

يعرض الجدول رقم (10) أعداد ومعدلات وفيات الأطفال الرضع (أقل من سنة)

للسنوات 2001، 2002، 2003 لكل من الكويتيين، غير الكويتيين وجملة السكان .

ويتضح من الجدول أن معدل وفيات الأطفال الرضع الكويتيين بلغ (9.5%) في

عام 2001 وظل ثابتا في عام 2002 ثم انخفض في عام 2003 حيث بلغ (8.2%) .

أما معدل وفيات الأطفال الرضع غير الكويتيين فقد انخفض في سنة 2002 عنه في

سنة 2001 ثم عاد للإرتفاع في عام 2003 حيث بلغت المعدلات (11.4%) لسنة

2001، (9.7%) لسنة 2002، (11.6%) لسنة 2003 .

وبصفة عامة نلاحظ أن معدلات وفيات الأطفال الرضع غير الكويتيين أعلى من

معدلات وفيات الأطفال الرضع الكويتيين خلال الفترة الزمنية.

أعداد و معدلات وفيات الأطفال الرضع حسب الجنسية
للسنوات (2001، 2002، 2003)

وفيات الأطفال الرضع			العدد و المعدل	السنوات
الجملة	غير كويتيين	كويتيون		
420	170	250	العدد	2001
10.2	11.4	9.5	المعدل	
418	150	268	العدد	2002
9.6	9.7	9.5	المعدل	
412	179	233	العدد	2003
9.4	11.6	8.2	المعدل	

* المعدل لكل ألف مولود حي حسب الجنسية .

نسب ومعدلات وفيات الأطفال الرضع لسنة 2003 حسب العمر عند الوفاة والنوع

والجنسية

يعرض الجدول رقم (11) التوزيع النسبي لوفيات الأطفال الرضع (أقل من سنة) حسب فئات العمر والنوع لكل من الكويتيين وغير الكويتيين لسنة 2003 ، كما يعرض الجدول رقم (12) معدلات وفيات الأطفال الرضع حسب فئات العمر والنوع أيضاً وذلك للكويتيين وغير الكويتيين لسنة 2003 .

وعند المقارنة بين هذين الجدولين نجد أن نسبة وفيات الأطفال الرضع الذكور الكويتيين الذين تقل أعمارهم عن يوم واحد هي (28.9%) بمعدل (2.5 %) ، أما وفيات الإناث الرضع الكويتيات لنفس الفئة " أقل من يوم " فنجد أن النسبة (29.5%) بمعدل (2.2 %) .

في حين أن نسبة " جملة وفيات المواليد المبكرة " للكويتيين - وهي فئة وفيات الأطفال الرضع الذين يبلغون من العمر " أقل من 28 يوم " - قد بلغت (69.5 %) للذكور بمعدل (6.1 %) أما نسبة الإناث في هذه الفئة فقد بلغت (60.0%) بمعدل (4.4 %) .

وبالنسبة " لجملة وفيات المواليد المتأخرة " للكويتيين - وهي فئة وفيات الأطفال الرضع الذين يبلغون من العمر " من 28 يوم إلى أقل من سنة " - فقد بلغت نسبة الذكور

(30.5%) بمعدل (2.7%) ، أما الإناث فقد بلغت النسبة (40.0%) بمعدل (3.0%) .

وفيما يتعلق بوفيات الأطفال الرضع غير الكويتيين فإن نسبة الذكور في الفئة " أقل من يوم" بلغت (27.4%) بمعدل (3.2%) ، أما نسبة الإناث لنفس الفئة فقد بلغت (22.7%) بمعدل (2.7%)

في حين أن نسبة "جملة وفيات المواليد المبكرة" للذكور غير الكويتيين بلغت (74.7%) بمعدل (8.6%) ، أما نسبة الإناث غير الكويتيات لنفس الفئة فقد بلغت (69.3%) بمعدل (8.2%) .

وفيما يخص فئة " وفيات المواليد المتأخرة" لغير الكويتيين فقد بلغت نسبة الذكور (25.3%) بمعدل (2.9%) ، وبلغت نسبة الإناث (30.7%) بمعدل (3.6%) .

التوزيع النسبي لوفيات الأطفال الرضع حسب فئات العمر ،
الجنسية و النوع لسنة 2003

الجنسية و النوع						فئات العمر (بالأيام و الشهور)
غير كويتي			كويتي			
جملة	إناث	ذكور	جملة	إناث	ذكور	
%	%	%	%	%	%	
						عمر المواليد المبكرة (بالأيام) أقل من يوم
25.1	22.7	27.4	29.2	29.5	28.9	6 - 1
26.3	31.8	20.9	22.3	19.1	25.0	27 - 7
20.7	14.8	26.4	13.7	11.4	15.6	
72.1	69.3	74.7	65.2	60.0	69.5	* جملة وفيات المواليد المبكرة
						عمر المواليد المتأخرة (بالشهور) 28 يوم - 5 شهور
24.6	26.1	23.1	25.8	29.5	22.7	6 شهور - أقل من سنة
3.3	4.6	2.2	9.0	10.5	7.8	
27.9	30.7	25.3	34.8	40.0	30.5	** جملة وفيات المواليد المتأخرة
100.0	100.0	100.0	100.0	100.0	100.0	جملة وفيات الأطفال الرضع

* عمر المواليد المبكرة = أقل من 28 يوم
** عمر المواليد المتأخرة = من 28 يوم الى أقل من سنة

معدلات وفيات الأطفال الرضع حسب فئات العمر ، الجنسية و النوع لسنة 2003

الجنسية و النوع						فئات العمر (بالأيام و الشهور)
غير كويتي			كويتي			
جملة	إناث	ذكور	جملة	إناث	ذكور	
المعدل	المعدل	المعدل	المعدل	المعدل	المعدل	
						عمر المواليد المبكرة (بالأيام) أقل من يوم
2.9	2.7	3.2	2.4	2.2	2.5	6 - 1
3.0	3.8	2.4	1.8	1.4	2.2	27 - 7
2.4	1.7	3.0	1.1	0.8	1.4	
8.3	8.2	8.6	5.3	4.4	6.1	جملة وفيات المواليد المبكرة
						عمر المواليد المتأخرة (بالشهور) 28 يوم - 5 شهور
2.9	3.1	2.6	2.1	2.2	2.0	6 شهور - أقل من سنة
0.4	0.5	0.3	0.8	0.8	0.7	
3.3	3.6	2.9	2.9	3.0	2.7	جملة وفيات المواليد المتأخرة
11.6	11.8	11.5	8.2	7.4	8.8	جملة وفيات الأطفال الرضع

وفيات الأطفال الرضع (المواليد المبكرة والمتأخرة) حسب الجنسية وأهم أسباب

الوفاة لسنة 2003

يعرض الجدول رقم (13) التوزيع النسبي لوفيات الأطفال الرضع حسب أهم أسباب الوفاة على أساس (المراجعة العاشرة للتصنيف الدولي للأمراض) وذلك للكويتيين وغير الكويتيين لسنة 2003.

ويلاحظ من الجدول أنه تم اختيار أهم عشرة أسباب للوفاة وتم ترتيبها ترتيباً تنازلياً على أساس ترتيبها في جملة وفيات الأطفال الرضع (الكويتيين وغير الكويتيين معا). ويتضح من التوزيع النسبي لأسباب الوفاة " لوفيات المواليد المبكرة " وهي الوفيات التي تحدث " قبل سن 28 يوم " أن أعلى نسبة للكويتيين كانت بسبب (التشوهات الخلقية) وتشمل جميع التشوهات الخلقية المذكورة سواء بالقلب ، أو بالجهاز العصبي ، أو بالرئة، أو تشوهات خلقية بالكروموسومات أو أخرى و غير محددة، حيث بلغت النسبة (39.5%)، يليها نسبة سبب (إضطرابات ناتجة عن قصر فترة الحمل وانخفاض الوزن عند الميلاد) بنسبة (36.8%) .

أما غير الكويتيين فنجد أن أعلى نسبة " لوفيات المواليد المبكرة" كانت أيضاً بسبب (التشوهات الخلقية) حيث بلغت (38.8%)، يليها نسبة سبب (إضطرابات ناتجة عن قصر فترة الحمل وانخفاض الوزن عند الميلاد) حيث بلغت (25.6%).

ومن الملاحظ هنا التشابه في أهم أسباب "وفيات المواليد المبكرة" للكويتيين وغير الكويتيين من حيث نوع الأسباب وترتيبها.

ويوضح الجدول أيضاً "وفيات المواليد المتأخرة" وهي التي تحدث "بعد سن 28 يوم وأقل من سنة" ، فبالنسبة للكويتيين يأتي سبب (التشوهات الخلقية) في المرتبة الأولى بنسبة (40.7%)، وفي المرتبة الثانية يأتي السببان (إضطرابات ناتجة عن قصر فترة الحمل وانخفاض الوزن عند الميلاد) و(الإلتهاب الرئوي الشعبي والإلتهاب الرئوي) بنسبة (11.1%) .

أما وفيات "المواليد المتأخرة" لغير الكويتيين فيأتي في المرتبة الأولى سبب (التشوهات الخلقية) وبنسبة (40.0%) ، وفي المرتبة الثانية يأتي سبب (الإلتهاب الرئوي الشعبي والإلتهاب الرئوي) بنسبة (12.0%) .

وفيما يخص "وفيات الأطفال الرضع" عموماً أي "وفيات المواليد المبكرة والمتأخرة" معاً فنلاحظ أن أهم الأسباب للكويتيين هو سبب (التشوهات الخلقية) حيث بلغت نسبته (40.0%) ، يليه السبب (إضطرابات ناتجة عن قصر فترة الحمل وانخفاض الوزن عند الميلاد) بنسبة (27.9%) .

وبالنسبة " لوفيات الأطفال الرضع " غير الكويتيين فقد كان السبب الأول هو (التشوهات الخلقية) بنسبة (39.1%) يليه سبب (إضطرابات ناتجة عن قصر فترة الحمل وانخفاض الوزن عند الميلاد) بنسبة (20.1%) .

ويوضح الجدول أيضاً أهم الأسباب " لجملة وفيات الأطفال الرضع " الكويتيين وغير الكويتيين معاً، حيث جاء سبب (التشوهات الخلقية) في المركز الأول بنسبة (39.6%) ،

وفي المركز الثاني جاء سبب إضطرابات ناتجة عن قصر فترة الحمل وانخفاض الوزن عند الميلاد) بنسبة (24.5%) .

ويلاحظ عموماً تشابه الأسباب من حيث النوع والترتيب سواء لوفيات المواليد المبكرة أو المتأخرة أو جملة وفيات الأطفال الرضع وذلك للكويتيين وغير الكويتيين.

التوزيع النسبي لوفيات الأطفال الرضع (المواليد المبكرة و المتأخرة) حسب الجنسية وأهم أسباب

الوفاة لسنة 2003

وفيات الأطفال الرضع			وفيات المواليد المتأخرة		وفيات المواليد المبكرة		أسباب الوفاة	الدليل
غير كويتيين	كويتيون	جملة	غير كويتيين	كويتيون	غير كويتيين	كويتيون		
24.5	20.1	27.9	6.0	11.1	25.6	36.8	إضطرابات ناتجة عن قصر فترة الحمل وانخفاض الوزن عند الميلاد	p07
14.1	13.4	14.6	16.0	23.5	12.4	9.9	تشوهات خلقية بالقلب	Q24-Q20
12.4	14.0	11.2	10.0	4.9	15.5	14.5	تشوهات خلقية أخرى وغير محددة	Q89
6.3	5.0	7.3	6.0	8.6	4.7	6.6	تشوهات خلقية بالجهاز العصبي	Q07-Q00
4.9	4.5	5.2	2.0	1.2	5.4	7.2	تشوهات خلقية بالرئة	Q33
4.4	3.9	4.7	12.0	11.1	0.8	1.3	الالتهاب الرئوي الشعبي والالتهاب الرئوي	J18
4.1	5.6	3.0	4.0	-	6.2	4.6	متلازمة ضيق التنفس	P22
3.2	3.9	2.6	4.0	3.7	3.9	2.0	نقص أوكسجين الدم داخل الرحم واختناق ولادي	P21,P20
2.4	2.2	2.6	6.0	7.4	0.8	-	متلازمة الموت المفاجئ للوليد	R95
1.9	2.2	1.7	6.0	2.5	0.8	1.3	تشوهات خلقية بالكروموسومات	Q99-Q90
78.2	74.8	80.8	72.0	74.0	76.1	84.2	نسبة وفيات الأطفال الرضع لأهم عشرة أسباب للوفاة	
21.8	25.2	19.2	28.0	26.0	23.9	15.8	نسبة وفيات الأطفال الرضع لأسباب الوفاة الأخرى	
100.0	100.0	100.0	100.0	100.0	100.0	100.0	الجملة	